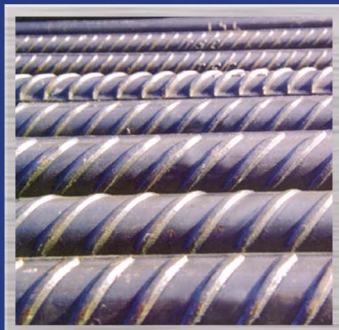




บริษัท ไทยจ็อนเมทัล จำกัด (มหาชน)



รายงานประจำปี >> 2550



บริษัท ไทยจ็อนเมทัล จำกัด (มหาชน)

7/4, 7/6 หมู่ 1 ถนนเอกชัย ตำบลแคทราย อำเภอกะทู้มบแมน จังหวัดสมุทรสาคร 74110

โทรศัพท์ : (02) 8112506-8, 8112510-11 (อัตโนมัติ 12 คู่สาย) โทรสาร : (662) 8149353, 8112707

สารสันจากประธานกรรมการ	หน้า	2
รายงานคณะกรรมการตรวจสอบ		3
ข้อมูลทั่วไป		4
ผลการดำเนินงานของบริษัทโดยรวม		6
ลักษณะการประกอบธุรกิจ		7
ปัจจัยความเสี่ยง		12
โครงสร้างเงินทุน		15
การจัดการ		16
การกำกับดูแลกิจการ		23
รายการระหว่างกัน		29
รายงานความรับผิดชอบของคณะกรรมการต่อรายงานทางการเงิน		34
การวิเคราะห์ฐานะทางการเงินและผลการดำเนินงาน		35
รายงานของผู้สอบบัญชี และ งบการเงิน สิ้นสุด 31 ธันวาคม 2550		39
เอกสารแนบ		56
รายละเอียดเกี่ยวกับกรรมการและผู้บริหาร		

สาส์นจากประธานกรรมการ

บริษัท ไทยจันเมทัล จำกัด (มหาชน) มีความภูมิใจกับผลการดำเนินงานของบริษัทในปี 2550 ที่ประสบผลสำเร็จและดีขึ้นกว่าปี 2549 แม้ว่าจะมีปัจจัยลบหลายประการที่ส่งผลต่อการเจริญเติบโตทางเศรษฐกิจ เช่น ความผันผวนของราคาน้ำมันที่ทรงตัวอยู่ในระดับสูง สถานการณ์การเปลี่ยนแปลงทางการเมือง นโยบายการเงินของภาครัฐ เหล่านี้ล้วนส่งผลกระทบต่อความเชื่อมั่นในการลงทุนของภาคเอกชนตลอดจนการบริโภคของประชาชน โดยเฉพาะอย่างยิ่งภาคการก่อสร้างอสังหาริมทรัพย์

สำหรับผลประกอบการในปี 2550 ของบริษัท ไทยจันเมทัล จำกัด (มหาชน) มีรายได้รวม 5,181.65 ล้านบาท เพิ่มขึ้นจากงวดเดียวกันของปี 2549 เป็นจำนวน 881.11 ล้านบาท หรือคิดเป็นร้อยละ 20.49 โดยมีตัวเลขกำไรปี 2550 เป็นจำนวนเงิน 126.72 ล้านบาท ซึ่งสูงขึ้นกว่าของปี 2549 โดยเป็นผลจากการบริหารงานอย่างมีประสิทธิภาพและความมุ่งมั่นของพนักงานทุกคนที่จะทำให้บริษัทมีผลประกอบการที่ดี และให้ผลตอบแทนที่ดีต่อผู้ถือหุ้น

บริษัทประสบความสำเร็จและได้รับการตอบรับจากนักลงทุนเป็นอย่างดี ในการนำบริษัทเข้าตลาดหลักทรัพย์แห่งประเทศไทย โดยนำหุ้นเข้าทำการซื้อขายในตลาดหลักทรัพย์แห่งประเทศไทย เป็นครั้งแรกเมื่อวันที่ 9 สิงหาคม 2550 ภายใต้ชื่อหลักทรัพย์ “TYM” เพื่อระดมเงินทุนจากประชาชนทั่วไปสำหรับนำเงินนำไปใช้เป็นเงินทุนหมุนเวียนและขยายธุรกิจในอนาคต คณะกรรมการทุกท่านมีความมุ่งมั่นที่จะร่วมกันกำกับการบริหารกิจการให้มีความโปร่งใสภายใต้หลักธรรมาภิบาล และยึดถือปฏิบัติบริหารงานตามหลักการกำกับกิจการที่ดี เพื่อสร้างความเชื่อมั่นให้แก่ผู้เกี่ยวข้องทุกฝ่ายและจะทุ่มเททำหน้าที่อย่างเต็มประสิทธิภาพเพื่อความสำเร็จที่ยั่งยืนของบริษัทและผลตอบแทนที่คุ้มค่าของผู้ถือหุ้น

ในนามของคณะกรรมการบริษัท ขอขอบคุณท่านผู้ถือหุ้น ลูกค้า พันธมิตรทางการค้า สถาบันทางการเงินและเอกชนที่เกี่ยวข้องที่ได้ให้การสนับสนุนการดำเนินกิจกรรมของบริษัทด้วยดีเสมอมา ขอขอบคุณผู้บริหารและพนักงานทุกท่านที่ได้ปฏิบัติหน้าที่ด้วยความรับผิดชอบและด้วยความร่วมมือร่วมใจที่จะพัฒนาศักยภาพขององค์กรในทุกด้านเพื่อที่จะดำเนินธุรกิจให้เจริญเติบโตอย่างมั่นคงและต่อเนื่องตลอดไป



(นายภาณุ จารุพิรุฬห์)

ประธานกรรมการบริษัท

รายงานคณะกรรมการตรวจสอบ

คณะกรรมการตรวจสอบ บริษัท ไทยจวันเมทัล จำกัด (มหาชน) ประกอบด้วยกรรมการอิสระที่ไม่มีส่วนร่วมในการบริหารงาน จำนวน 3 ท่าน ได้แก่

- | | |
|-----------------------------|-------------------------------------|
| 1. นายประจวบ ไชยสาส์น | ประธานกรรมการตรวจสอบและกรรมการอิสระ |
| 2. นายประจิดน เซจรินทร์ | กรรมการตรวจสอบและกรรมการอิสระ |
| 3. นางสาวลิ้นวาล ทศนพันธ์ุ์ | กรรมการตรวจสอบและกรรมการอิสระ |

ในปี 2550 ที่ผ่านมา ได้ปฏิบัติตามภาระหน้าที่ตามข้อกำหนดของตลาดหลักทรัพย์แห่งประเทศไทย และตามที่ได้รับมอบหมายจากคณะกรรมการบริษัท ซึ่งสามารถสรุปได้ดังนี้

- สอบทานงบการเงินรายไตรมาสและงบการเงินประจำปี 2550 ของบริษัท ซึ่งได้รายงานฐานะการเงินและผลการดำเนินงานในปี 2550 รวมถึงรายการที่เกี่ยวข้องกันตามที่ปรากฏในงบการเงินประกอบกับคำชี้แจงจากฝ่ายบริหารของบริษัทก่อนนำเสนอคณะกรรมการบริษัท ซึ่งพบว่างบการเงินของบริษัทได้จัดทำขึ้นตามหลักการบัญชีที่รับรองทั่วไปและมีการเปิดเผยข้อมูลของบริษัทอย่างเพียงพอ
- สอบทานรายการที่มีความเกี่ยวข้องกัน และรายการธุรกรรมระหว่างบริษัทกับบุคคลและกิจการที่เกี่ยวข้อง ซึ่งมีความเห็นว่ารายการระหว่างกันที่เกิดขึ้นระหว่างบริษัทกับบุคคลและกิจการที่เกี่ยวข้อง เป็นการทำรายการเพื่อดำเนินธุรกิจตามปกติภายใต้เงื่อนไขทางการค้าทั่วไปของบริษัทซึ่งเป็นไปตามความจำเป็นทางธุรกิจและคำนึงถึงผลประโยชน์สูงสุดของบริษัท
- พิจารณานุมัติแผนการตรวจสอบภายในประจำปีของฝ่ายตรวจสอบภายใน และสอบทานผลการปฏิบัติงาน ผลการตรวจสอบ ข้อเสนอแนะ และความคืบหน้าของการดำเนินการตามแผนงานเป็นประจำทุกไตรมาส ซึ่งมีความเห็นว่าระบบการตรวจสอบภายในของบริษัทมีความเพียงพอ เหมาะสมและมีประสิทธิภาพ
- สอบทานการปฏิบัติงานของบริษัทให้เป็นไปตามกฎหมายว่าด้วยหลักทรัพย์และตลาดหลักทรัพย์ข้อกำหนดของตลาดหลักทรัพย์หรือกฎหมายที่เกี่ยวข้องกับธุรกิจของบริษัท
- พิจารณาคัดเลือกและเสนอต่อคณะกรรมการบริษัท เพื่อพิจารณาและขออนุมัติที่ประชุมผู้ถือหุ้นให้แต่งตั้ง นายประดิษฐ์ รอดลอยทุกซ์ หรือ นางสาวนงราม เลาทหารีดิกลง หรือ นายชนันท์กรณ สติระประภากุล บริษัท เอ เอส ที มาสเตอร์ จำกัด เป็นผู้สอบบัญชีประจำปี 2551 พร้อมทั้งกำหนดค่าตอบแทนการสอบบัญชีปีละ 630,000 บาท และค่าใช้จ่ายอื่นในการสอบบัญชีที่เกิดขึ้นจริง

คณะกรรมการตรวจสอบได้ปฏิบัติงานที่ได้รับมอบหมายอย่างรอบคอบและให้คำแนะนำในเรื่องต่างๆ ซึ่งคณะผู้บริหารได้ให้ความร่วมมืออย่างดีในการแก้ไขตามเวลาที่เหมาะสม คณะกรรมการตรวจสอบมีความเห็นว่าบริษัทมีระบบการกำกับดูแลกิจการที่ดี และมีระบบการควบคุมภายในที่เพียงพอและเหมาะสม รวมถึงการจัดทำรายงานทางการเงินของบริษัทตามหลักการบัญชีที่รับรองทั่วไปโดยผู้สอบบัญชีรับอนุญาต และมีการเปิดเผยข้อมูลที่เพียงพอถูกต้องตามกฎหมาย



นายประจวบ ไชยสาส์น

ประธานคณะกรรมการตรวจสอบ

ข้อมูลทั่วไป

ชื่อบริษัท	:	บริษัท ไทยง้วนเมทัล จำกัด (มหาชน)
สถานที่ตั้ง	:	7/4,7/6 หมู่ 1 ถนนเอกชัย ตำบลแคราย อำเภอกระทุ่มแบน สมุทรสาคร 74110
Homepage	:	http://www.thaiyuanmetal.com
เลขทะเบียนบริษัท	:	0107549000106
ลักษณะการประกอบธุรกิจ	:	ประกอบธุรกิจจัดจำหน่ายผลิตภัณฑ์เหล็กที่หลากหลายทั้งในรูปแบบวัตถุดิบที่ยังมิได้แปรรูป ได้แก่ เหล็กแผ่นรีดร้อนชนิดม้วน (Hot Rolled Coil) และที่แปรรูปแล้วทั้งเหล็กม้วนสลิต เหล็กแผ่น เหล็กรูปพรรณประเภทขึ้นรูปร้อน และเหล็กรูปพรรณประเภทขึ้นรูปเย็น รวมทั้งผลิตภัณฑ์เหล็กอื่นๆ นอกจากนี้บริษัทยังเป็นผู้แปรรูปผลิตภัณฑ์เหล็กบางประเภท ได้แก่ เหล็กแผ่น เหล็กม้วนสลิต เหล็กแบน เหล็กฉากพับ เหล็กรางพับ ท่อเหล็ก และเหล็กโครงสร้างรูปตัวซี
โทรศัพท์	:	+66 (0) 2811-2506-8 /+66 (0) 2811-3561-3
โทรสาร	:	+66 (0) 2814-9353
ทุนจดทะเบียน	:	400,000,000 บาท
แบ่งเป็นหุ้นสามัญ	:	400,000,000 หุ้น
มูลค่าที่ตราไว้	:	หุ้นละ 1 บาท
ทุนเรียกชำระแล้ว	:	จำนวนเงิน 400,000,000 บาท

ข้อมูลอ้างอิง

นายทะเบียนหลักทรัพย์

บริษัท	:	ศูนย์รับฝากหลักทรัพย์ (ประเทศไทย) จำกัด
สถานที่ที่ตั้ง	:	เลขที่ 2/7 หมู่ 4 อาคารสถาบันวิทยาการตลาดทุน ตลาดหลักทรัพย์แห่งประเทศไทย ชั้น 2 NORTHPARK ทุ่งสองห้อง เขตหลักสี่ กรุงเทพฯ 10210
โทรศัพท์	:	+66 (0) 25969000
โทรสาร	:	+66 (0) 28324994

ผู้ลอบบัญชี

ชื่อบริษัทผู้สอบบัญชี	:	บริษัท เอ เอส ที มาสเตอร์ จำกัด
ผู้สอบบัญชีรับอนุญาต	:	นายประดิษฐ์ รอดลอยทุกซ์
เลขทะเบียนที่ตั้ง	:	218 790/12 ทองหล่อ ทาวเวอร์ ซอยทองหล่อ 18 ถนนสุขุมวิท 55 เขตคลองเตย กรุงเทพฯ 10110
โทรศัพท์	:	+66 (0) 2381-88016-17/ +66 (0) 2714-8842-3
โทรสาร	:	+66 (0) 2381-5716

ผลการดำเนินงานของบริษัทโดยรวม

หน่วย : ล้านบาท

งบการเงินโดยรวม

รายได้จากการขายและบริการ

5,013,479.26 4,297,263.55 1,795,911.00

กำไรขั้นต้น

255,700.14 235,755.00 77,413.45

กำไรสุทธิ

126,720.17 116,161.11 36,826.95

สินทรัพย์รวม

1,488,651.00 2,273,160.84 667,517.89

หนี้สินรวม

633,713.55 1,836,423.04 346,941.20

ส่วนของผู้ถือหุ้น

854,937.58 436,737.80 320,576.69

อัตราส่วนทางการเงิน

อัตรากำไรขั้นต้นต่อรายได้รวม

5.10% 5.49% 4.31%

อัตรากำไรสุทธิต่อรายได้รวม

2.45% 2.70% 2.05%

อัตราผลตอบแทนต่อสินทรัพย์รวม

6.74% 7.90% 6.00%

อัตราผลตอบแทนต่อส่วนของผู้ถือหุ้น

19.62% 30.68% 12.19%

อัตราส่วนสินทรัพย์หมุนเวียน

2.16 1.17 1.71

อัตราส่วนหนี้สินต่อส่วนผู้ถือหุ้น

0.74 4.20 1.08

ลักษณะการประกอบธุรกิจ

ลักษณะการประกอบธุรกิจของบริษัท

ลักษณะผลิตภัณฑ์และบริการหลักของบริษัทสามารถแบ่งออกได้เป็น 2 ประเภท คือ

1. การให้บริการจัดหาผลิตภัณฑ์เหล็กเพื่อจำหน่าย (Steel Trading and Warehousing)

ผลิตภัณฑ์ที่บริษัทจัดหาเพื่อจำหน่ายแก่ลูกค้าสามารถแบ่งออกเป็น 3 กลุ่ม หลัก คือ

1.1 ผลิตภัณฑ์เหล็กทรงแบนประเภทรีดร้อน (Hot-Rolled Flat product)

ผลิตภัณฑ์ประเภทนี้เป็นผลิตภัณฑ์ที่ผ่านกระบวนการผลิตของผู้ผลิตเหล็กทรงแบนประเภทรีดร้อนในประเทศ เหล็กทรงแบนประเภทรีดร้อนที่ได้จะมีลักษณะเป็นแผ่น มีขนาดความกว้าง ความยาว และความหนา ที่แตกต่างกัน โดยทั่วไปมี 2 ลักษณะ คือ เหล็กแผ่นรีดร้อนชนิดม้วน (Hot-Rolled Coil - HRC) ที่มีความหนาตั้งแต่ 1.0 มิลลิเมตร ถึง 13.0 มิลลิเมตร และเหล็กแผ่นรีดร้อนชนิดแผ่นหนา (Hot-Rolled Plate - HRP) ที่มีความหนาตั้งแต่ 8 มิลลิเมตรขึ้นไป จนถึง 100 มิลลิเมตร บริษัททำหน้าที่จัดหาเหล็กแผ่นรีดร้อนชนิดม้วน และเหล็กแผ่นรีดร้อนชนิดแผ่นหนาจากผู้ผลิตเหล็กในประเทศ โดยจัดจำหน่ายให้แก่ ผู้ค้าส่งเหล็ก และลูกค้าที่เป็นโรงงานเหล็กต่างๆ ทั้งนี้ลูกค้าจะนำไปใช้ในการแปรรูปเป็น ชิ้นงานเหล็กต่างๆ ต่อไป ซึ่งชิ้นงานเหล่านี้จะถูกนำไปใช้อย่างกว้างขวางในอุตสาหกรรมทั่วไป เช่น อุตสาหกรรมก่อสร้าง อุตสาหกรรมผลิตเครื่องจักร และอุตสาหกรรมต่อเรือ เป็นต้น

1.2 ผลิตภัณฑ์เหล็กทรงยาว (Long Product)

1) ผลิตภัณฑ์เหล็กทรงยาวขึ้นรูปร้อน (Hot Formed)

ผลิตภัณฑ์ประเภทนี้เป็นผลิตภัณฑ์ที่ผ่านกระบวนการขึ้นรูปด้วยความร้อน ได้แก่ เหล็กเอชบีม เหล็กไอบีม เหล็กไวร้แฟรงค์ เหล็กเส้น เหล็กทรงรีด เหล็กฉากรีด เหล็กแบนรีด และเหล็กสี่เหลี่ยมตัน บริษัททำหน้าที่จัดหาผลิตภัณฑ์ดังกล่าวและจัดจำหน่ายให้แก่ ผู้ค้าส่งเหล็ก และลูกค้าในกลุ่มอุตสาหกรรมก่อสร้างเป็นหลัก

2) ผลิตภัณฑ์เหล็กทรงยาวขึ้นรูปเย็น (Cold Formed)

ผลิตภัณฑ์ประเภทนี้เกิดจากการนำเหล็กแผ่นรีดร้อนมาขึ้นรูปซ้ำอีกครั้งด้วยเครื่องจักรโดยไม่มีการใช้ความร้อน ได้แก่ เหล็กทรงพับ เหล็กฉากพับ เหล็กโครงสร้างรูปตัวซี ท่อเหล็ก ซึ่งผลิตภัณฑ์ท่อเหล็กที่บริษัทให้บริการจัดหาคือเป็นท่อเหล็กที่เหมาะสมสำหรับนำไปใช้ในอุตสาหกรรมก่อสร้าง บริษัททำหน้าที่จัดหาผลิตภัณฑ์ดังกล่าวและจัดจำหน่ายให้แก่ ผู้ค้าส่งเหล็ก และลูกค้าในกลุ่มอุตสาหกรรมก่อสร้าง

1.3 ผลิตภัณฑ์เหล็กชนิดอื่นๆ

บริษัททำหน้าที่จัดหาผลิตภัณฑ์เหล็กชนิดอื่นๆ มาจัดจำหน่ายเพื่อให้มีผลิตภัณฑ์ที่หลากหลายไว้ให้บริการและอำนวยความสะดวกแก่ลูกค้า เช่น เหล็กแผ่นขาว เหล็กเคลือบสังกะสี และแผ่นสแตนเลส เป็นต้น

2. การแปรรูปผลิตภัณฑ์เหล็ก (Coil Center)

บริษัทนำเหล็กม้วนรีดร้อนจากผู้ผลิตมาผ่านกระบวนการแปรรูปเพื่อให้ได้ชิ้นงานตรงตามความต้องการของลูกค้า ผลิตภัณฑ์เหล็กที่บริษัทแปรรูปสามารถแบ่งได้ดังนี้

2.1 การตัดเหล็กตามขนาดที่ลูกค้าต้องการ

บริษัทรับตัดเหล็กตามขนาดต่างๆ ที่ลูกค้ากำหนด โดยบริษัทมีเครื่องจักรสำหรับการตัดเหล็กครบทุกกระบวนการตัดเหล็กตามขนาด กล่าวคือ บริษัทมีเครื่องตัดซอยแผ่นโลหะ (Slitting Machine) เครื่องตัดแผ่นโลหะ (Shear cutting Machine) และเครื่องตัดเหล็กแบน (Hydraulic Guillotine Shear) ซึ่งมีกำลังการผลิตเต็มที่ เท่ากับ 77,000 ตันต่อปี ในปี 2549 และ ปี 2550 บริษัทใช้กำลังการผลิตร้อยละ 66.81 และร้อยละ 89.59 ของกำลังการผลิตที่มีอยู่

บริษัทแบ่งผลิตภัณฑ์กลุ่มนี้ออกเป็น 2 ประเภท ดังนี้

1) การตัดเหล็กเป็นแถบเล็กหรือเหล็กม้วนสลิต (Slitting Coil)

เป็นการนำเหล็กม้วนมาตัดตามความกว้างที่ลูกค้ากำหนดและม้วนกลับเพื่อจำหน่าย โดยส่วนใหญ่ลูกค้าประเภทนี้ จะนำเหล็กม้วนดังกล่าวไปขึ้นรูปเพื่อผลิตชิ้นงาน เช่น ท่อเหล็ก และเหล็กโครงสร้างรูปตัวซี เป็นต้น

2) การผลิตเหล็กแผ่น (Cutting Sheet) และเหล็กแบน (Flat Bar)

เป็นการนำเหล็กม้วน นำมาตัดเป็นเหล็กแผ่นตามความกว้างและความยาวที่ลูกค้ากำหนด โดยลูกค้าบริษัทมีเครื่องตัดเหล็ก ซึ่งสามารถตัดเหล็กที่มีความกว้างได้ตั้งแต่ 1,000 - 1,550 มิลลิเมตร ความหนาตั้งแต่ 1.2 - 12 มิลลิเมตรและความยาวตั้งแต่ 1,200- 7,500 มิลลิเมตร สำหรับเหล็กแบนเป็นการนำเหล็กแผ่นยาว 6,000 มิลลิเมตร มาตัดซอยตามความกว้างจะได้เหล็กแบนซึ่งมีความกว้างตั้งแต่ 25-500 มิลลิเมตรโดยลูกค้าจะนำผลิตภัณฑ์เหล็กทั้งเหล็กม้วน เหล็กแผ่น และเหล็กแบนที่ซื้อจากบริษัท เป็นวัตถุดิบในกระบวนการผลิตในอุตสาหกรรมต่อเนื่องต่างๆ เช่น อุตสาหกรรมก่อสร้าง และอุตสาหกรรมเครื่องจักรการเกษตร เป็นต้น

2.2 ผลิตภัณฑ์เหล็กทรงยาวขึ้นรูปเย็น

บริษัทแบ่งประเภทเหล็กทรงยาวขึ้นรูปเย็นที่บริษัทแปรรูป ออกเป็น 2 ผลิตภัณฑ์

1) ผลิตภัณฑ์ท่อเหล็ก (Steel Pipe) และเหล็กโครงสร้างรูปตัวซี (Rip C-Channel)

บริษัทผลิตและจำหน่ายท่อเหล็กและเหล็กโครงสร้างรูปตัวซี สำหรับใช้ในอุตสาหกรรมต่างๆ ปัจจุบัน บริษัทมีเครื่องจักรสำหรับการผลิตท่อเหล็กและเหล็กโครงสร้างรูปตัวซี จำนวน 3 เครื่อง ซึ่งมีกำลังการผลิตเต็มที่เท่ากับ 35,000 ตันต่อปี (คำนวณจากเวลาทำงาน 8 ชั่วโมงต่อวัน จำนวนวันทำงาน 300 วันต่อปี) ในปี 2549 และ ปี 2550 บริษัทใช้กำลังการผลิตร้อยละ 59.37 และร้อยละ 65.82 ของกำลังการผลิตที่มีอยู่ ทั้งนี้ลูกค้าจะนำท่อเหล็กไปผลิตชิ้นงานต่อไปในหลากหลายรูปแบบ เช่น เครื่องจักรการเกษตร และวัสดุก่อสร้าง เป็นต้น

2) เหล็กฉากพับ และเหล็กรางพับ

บริษัทผลิตและจำหน่ายเหล็กฉากพับ และเหล็กรางพับ ซึ่งลูกค้าจะนำไปใช้ในอุตสาหกรรมก่อสร้างเพื่อใช้เป็นเหล็กโครงสร้าง บริษัทมีเครื่องจักรสำหรับการผลิตเหล็กฉากพับ และเหล็กรางพับ จำนวน 1 เครื่อง โดยมีกำลังการผลิตเต็มที่ เท่ากับ 1,500 ตันต่อปี (คำนวณจากเวลาทำงาน 8 ชั่วโมงต่อวัน จำนวนวันทำงาน 300 วันต่อปี) ในช่วงปี 2549 และ ปี 2550 บริษัทใช้กำลังการผลิตร้อยละ 31.78 และร้อยละ 23.29 ของกำลังการผลิตที่มีอยู่

บริษัทได้รับมาตรฐานอุตสาหกรรมเลขที่ มอก.1228-2537 สำหรับผลิตภัณฑ์เหล็กรางพับ และเหล็กโครงสร้างรูปตัวซี

โครงสร้างรายได้ของบริษัท

มูลค่าการจำหน่าย	ปี 2550		ปี 2549		ปี 2548	
	ล้านบาท	สัดส่วน	ล้านบาท	สัดส่วน	ล้านบาท	สัดส่วน
การให้บริการจัดหาผลิตภัณฑ์						
1. เหล็กม้วนรีดร้อน	1,528.81	29.50	1,192.60	27.73	261.69	14.57
2. เหล็กแผ่น	17.62	0.34	13.37	0.31	76.97	4.28
3. เหล็กรูปพรรณประเภทขึ้นรูปร้อน	1,556.24	30.03	1,496.78	34.80	307.87	17.14
4. เหล็กรูปพรรณประเภทขึ้นรูปเย็น	566.94	10.94	396.64	9.22	417.47	23.24
5. อื่นๆ*	145.35	2.81	174.72	4.06	41.56	2.31
รวมการให้บริการจัดหาผลิตภัณฑ์	3,814.96	73.62	3,274.11	76.13	1,105.56	61.54
การแปรรูปผลิตภัณฑ์เหล็ก						
1. เหล็กม้วนสลิต	84.05	1.62	62.47	1.45	19.11	1.06
2. เหล็กแผ่น	530.06	10.23	445.35	10.36	293.97	16.36
3. เหล็กแบน	100.02	1.93	42.38	0.99	2.45	0.14
4. เหล็กฉากพับ และเหล็กรางน้ำพับ	11.90	0.23	10.14	0.24	7.35	0.41
5. ท่อเหล็ก และเหล็กโครงสร้างตัวซี	472.47	9.12	462.81	10.76	367.47	20.46
รวมการแปรรูปผลิตภัณฑ์เหล็ก	1,198.50	23.13	1,023.15	23.79	690.35	38.43
รวม	5,013.46	96.75	4,297.26	99.92	1,795.91	99.97
รายได้อื่นๆ**	168.17	3.25	3.28	0.08	0.52	0.03
รวมมูลค่าการจำหน่ายทั้งหมด	5,181.63	100.00	4,300.54	100.00	1,796.43	100.00

หมายเหตุ : * รายได้จากการจัดหาผลิตภัณฑ์อื่นๆ เช่น ท่อประปา และแผ่นซิงค์ เป็นต้น

** รายได้อื่นๆ ได้แก่การจำหน่ายเศษเหล็กที่เกิดจากกระบวนการผลิต, ดอกเบี้ยรับ, เงินชดเชยผู้บริหารและอื่นๆ

การจำหน่ายและช่องทางจำหน่าย

ในปี 2549 และปี 2550 บริษัทจัดจำหน่ายสินค้าให้แก่ลูกค้าภายในประเทศทั้งหมด บริษัทแบ่งลูกค้าของบริษัทออกเป็น 3 กลุ่ม ดังนี้

กลุ่มที่ 1 ผู้ค้าส่งเหล็ก เป็นกลุ่มผู้ดำเนินธุรกิจค้าส่งเหล็ก โดยลูกค้ากลุ่มนี้จะซื้อผลิตภัณฑ์ของบริษัททั้งที่บริษัทซื้อจากผู้ผลิตโดยตรง และที่บริษัทแปรรูปเอง เพื่อนำสินค้าไปจำหน่ายต่อให้กับลูกค้าต่างๆ ซึ่งมูลค่าการจำหน่ายให้แก่ลูกค้ากลุ่มนี้ คิดเป็นร้อยละ 43.44 และร้อยละ 52.63 ของรายได้รวมของบริษัทใน ปี 2549 และ ปี 2550 ตามลำดับ บริษัทไม่มีการขายสินค้าให้แก่ลูกค้ารายหนึ่งรายใดในกลุ่มนี้เกินร้อยละ 10 ของรายได้รวมของบริษัท โดยมูลค่าการจำหน่ายของลูกค้าในส่วนที่สินค้าถูกจำหน่ายต่อไปยังผู้ประกอบการในอุตสาหกรรมก่อสร้างจะมีลักษณะแปรผันตามฤดูกาล กล่าวคือ มูลค่าการจำหน่ายจะลดลงในช่วงไตรมาส 3 ซึ่งเป็นฤดูฝน

กลุ่มที่ 2 ผู้ประกอบการในอุตสาหกรรมต่างๆ เช่น อุตสาหกรรมเครื่องจักรกลการเกษตร เป็นต้น ซึ่งลูกค้าในกลุ่มนี้ได้แก่ โรงงานทำเครื่องสูบน้ำ และโรงงานรถไฟ เป็นต้น โดยลูกค้ากลุ่มนี้จะซื้อสินค้าจากศูนย์บริการหลักของบริษัทเป็นหลัก และจากความหลากหลายของกลุ่มลูกค้าที่กระจายอยู่ในอุตสาหกรรมต่างๆ ทำให้มูลค่าการจำหน่ายสินค้าให้แก่ลูกค้ากลุ่มนี้ค่อนข้างคงที่ตลอดทั้งปี ซึ่งมูลค่าการจำหน่ายให้แก่ลูกค้ากลุ่มนี้คิดเป็นร้อยละ 39.88 และร้อยละ 38.26 ของรายได้รวมของบริษัท ในปี 2549 และ ปี 2550 ตามลำดับ ทั้งนี้บริษัทไม่มีการขายสินค้าให้แก่ลูกค้ารายหนึ่งรายใดในกลุ่มนี้เกินร้อยละ 10 ของรายได้รวมของบริษัท

กลุ่มที่ 3 ผู้รับเหมาก่อสร้าง และผู้บริโภครวม ซึ่งมูลค่าการจำหน่ายให้แก่ลูกค้ากลุ่มนี้คิดเป็นร้อยละ 16.68 และร้อยละ 9.11 ของรายได้รวมของบริษัท ในปี 2549 และ ปี 2550 ตามลำดับ ทั้งนี้บริษัทไม่มีการขายสินค้าให้แก่ลูกค้ารายหนึ่งรายใดในกลุ่มนี้เกินร้อยละ 10 ของรายได้รวมของบริษัท ทั้งนี้ มูลค่าการจำหน่ายของผู้รับเหมาก่อสร้างจะมีลักษณะแปรผันตามฤดูกาล กล่าวคือ มูลค่าการจำหน่ายจะลดลงในช่วงไตรมาส 3 ซึ่งเป็นฤดูฝน

ภาวะการแข่งขัน

จากการที่บริษัทประกอบธุรกิจเป็นทั้งศูนย์บริการหลัก และผู้ผลิตเหล็กรูปพรรณ จึงแบ่งลักษณะการแข่งขันออกเป็น 2 กลุ่ม ได้แก่

1. กลุ่มธุรกิจศูนย์บริการหลัก

ผู้ประกอบการธุรกิจศูนย์บริการหลักมีจำนวนมาก ส่วนใหญ่เป็นผู้ประกอบการขนาดเล็ก สำหรับผู้ประกอบการธุรกิจศูนย์บริการที่มีกำลังการผลิตและมีศักยภาพในการแข่งขันในตลาดที่มีขนาดใหญ่จำนวน 2 ราย และขนาดกลางจำนวน 6 ราย ซึ่งบริษัทเป็นหนึ่งในผู้ประกอบการธุรกิจศูนย์บริการที่มีกำลังการผลิตขนาดกลาง ดังนั้นการแข่งขันของกลุ่มผู้ผลิตขนาดใหญ่ และขนาดกลางจึงอยู่ในระดับปานกลาง รวมทั้งกำลังการผลิตที่มีอยู่ในปัจจุบันไม่เพียงพอต่อความต้องการของลูกค้า

2. กลุ่มธุรกิจผู้ผลิตท่อเหล็กและเหล็กโครงสร้างรูปตัวซี

สำหรับการแข่งขันของผลิตภัณฑ์ท่อเหล็กและเหล็กโครงสร้างรูปตัวซี มีการแข่งขันค่อนข้างสูงเนื่องจากมีผู้ประกอบการผลิตท่อเหล็กและเหล็กโครงสร้างรูปตัวซีในประเทศประมาณ 50 ราย ซึ่งบริษัทแบ่งการแข่งขันของธุรกิจท่อเหล็กและเหล็กโครงสร้างรูปตัวซีออกเป็น 3 กลุ่มตามกำลังการผลิต ได้แก่

กลุ่มที่ 1 ผู้ผลิตท่อเหล็กและเหล็กโครงสร้างรูปตัวซีขนาดใหญ่ คือ ผู้ผลิตท่อเหล็กที่มีกำลังการผลิตท่อเหล็กมากกว่า 100,000 ตันต่อปี กลุ่มนี้มีจำนวน 9 ราย

กลุ่มที่ 2 ผู้ผลิตท่อเหล็กและเหล็กโครงสร้างรูปตัวซีขนาดกลาง คือ ผู้ผลิตท่อเหล็กที่มีกำลังการผลิตท่อเหล็กระหว่าง 50,000 ถึง 100,000 ตันต่อปี กลุ่มนี้มีประมาณ 13 ราย

กลุ่มที่ 3 ผู้ผลิตท่อเหล็กและเหล็กโครงสร้างรูปตัวซีขนาดเล็ก คือ ผู้ผลิตท่อเหล็กที่มีกำลังการผลิตท่อเหล็กน้อยกว่า 50,000 ตันต่อปี ซึ่งผู้ประกอบการส่วนที่เหลือจะอยู่ในกลุ่มนี้ โดยบริษัทมีกำลังการผลิตท่อเหล็กและเหล็กโครงสร้างรูปตัวซีเต็มที่ 35,000 ตันต่อปี จึงจัดเป็นผู้ผลิตท่อเหล็กและเหล็กโครงสร้างรูปตัวซีขนาดเล็ก

การจัดหาวัตถุดิบหรือบริการ

การผลิต

ปัจจุบันบริษัท มีโรงงานจำนวน 1 แห่ง มีกำลังการผลิตรวมเท่ากับ 113,500 ตันต่อปี ซึ่งในปี 2549 และ ปี 2550 บริษัทใช้กำลังการผลิตเฉลี่ยประมาณร้อยละ 64.05 และร้อยละ 79 ของกำลังการผลิตรวม

การจัดหาวัตถุดิบหรือผลิตภัณฑ์

ปัจจุบัน บริษัทจัดซื้อเหล็กแผ่นรีดร้อนที่มีมาตรฐานทั้งด้านความหนาและความกว้างและความยาว ซึ่งเป็นวัตถุดิบหลักในการผลิตจากผู้ผลิตเหล็กแผ่นรีดร้อนในประเทศ ได้แก่ บริษัทในกลุ่มบมจ. สหวิริยาสตีลอินดัสตรี กลุ่มบริษัท จีสตีล จำกัด (มหาชน) และกลุ่มบริษัท นครไทยสตีลปริมิล จำกัด (มหาชน) ซึ่งเป็นผู้ผลิตเหล็กแผ่นรีดร้อนในประเทศเพียง 3 บริษัท อย่างไรก็ตามกรณีที่ราคาเหล็กแผ่นรีดร้อนในตลาดต่างประเทศมีการปรับตัวลดลงต่ำกว่าราคาเหล็กในประเทศบริษัทสามารถนำเข้าวัตถุดิบจากต่างประเทศได้

ผลกระทบต่อสิ่งแวดล้อม

ผลกระทบต่อสิ่งแวดล้อมที่สำคัญของโรงงานแปรรูปเหล็ก คือ มลภาวะจากเสียงในขบวนการผลิต แต่บริษัทได้มีการควบคุมปริมาณเสียงที่เกิดจากขบวนการผลิตของบริษัทไม่ให้เกิดผลกระทบต่อสิ่งแวดล้อมโดยออกแบบอาคารโรงงานให้สามารถเก็บเสียงได้ดี นอกจากนี้บริษัทยังได้รับการตรวจสอบโรงงานอย่างสม่ำเสมอทุกปีภายใต้การควบคุมดูแลของกรมโรงงานอุตสาหกรรม ซึ่งผลการตรวจสอบสรุปได้ว่า สภาพโรงงานและสภาพแวดล้อมต่างๆ ในบริเวณโรงงานอยู่ในเกณฑ์มาตรฐาน ไม่ก่อให้เกิดปัญหาใดๆ ต่อสภาพแวดล้อม

ทั้งนี้ ตั้งแต่บริษัทเปิดดำเนินการมา บริษัทไม่มีข้อพิพาทหรือถูกฟ้องร้องเกี่ยวกับการสร้างผลกระทบต่อสิ่งแวดล้อมและไม่เคยได้รับการเตือนหรือการปรับจากหน่วยงานของรัฐตามกฎหมายที่บริษัทต้องปฏิบัติตามอันได้แก่ พระราชบัญญัติโรงงาน พ.ศ. 2535 และพระราชบัญญัติส่งเสริมและรักษาสิ่งแวดล้อม พ.ศ. 2535

โครงการดำเนินการในอนาคต

บริษัทมีแผนก่อสร้างอาคารโรงงานใหม่พร้อมติดตั้งเครื่องจักร สำหรับเครื่องตัดแผ่นเหล็กดังนี้

ในปี 2550 บริษัทได้เริ่มปรับปรุงพื้นที่เพื่อก่อสร้างอาคารโรงงานใหม่ซึ่งอาคารโรงงานใหม่จะตั้งอยู่ในบริเวณพื้นที่ของโรงงานปัจจุบันโดยอาคาร โรงงานใหม่มีจำนวน 2 อาคาร มีพื้นที่ใช้สอยรวมเท่ากับ 4,500 ตารางเมตร ใช้เงินลงทุนประมาณ 40 ล้านบาท ซึ่งในช่วงเดือนธันวาคม ปี 2550 บริษัทอยู่ระหว่างการเจรจากับผู้รับเหมาก่อสร้างเพื่อออกแบบการก่อสร้างและประเมิน ราคาก่อสร้าง บริษัทคาดว่าจะสามารถสรุปแบบการก่อสร้าง ราคาก่อสร้างได้เรียบร้อยภายในไตรมาส 1 ปี 2551 และคาดว่าจะการก่อสร้างจะแล้วเสร็จภายในไตรมาส 2 ปี 2551

ส่วนเครื่องจักรอุปกรณ์ที่บริษัทลงทุนจะเป็นเครื่องตัดเหล็กแผ่น จำนวน 3 เครื่อง และ เครื่องสลิต จำนวน 1 เครื่อง เครื่องจักรดังกล่าวทั้งหมดเป็นเครื่องจักรจากประเทศจีน มีกำลังการผลิตเต็มที่ 80,000 ตันต่อปี ใช้เงินลงทุนประมาณ 100 ล้านบาท และในช่วงเดือน มกราคม 2551 บริษัทได้โอนเงินมัดจำค่าเครื่องจักรงวดแรกเป็นที่เรียบร้อยแล้วและคาดว่าเครื่องจักรดังกล่าวจะสามารถเริ่มผลิตและบริษัทจะสามารถเริ่มรับรู้รายได้จากการจำหน่ายเหล็กแผ่นที่ผลิตจากเครื่องจักรใหม่ในไตรมาส 2 ปี 2551

ปัจจัยความเสี่ยง

1. ความเสี่ยงในการประกอบธุรกิจ

1.1 ความเสี่ยงจากการผันผวนของราคาราคาวัตถุดิบ

ในปี 2549 และ ปี 2550 บริษัทได้สั่งซื้อเหล็กแผ่นรีดร้อนชนิดม้วน (Hot Rolled Coil: HRC) ซึ่งเป็นวัตถุดิบหลักคิดเป็นร้อยละ 50.31 และร้อยละ 62.52 ของต้นทุนขาย ซึ่งบริษัทสั่งซื้อเหล็กแผ่นรีดร้อนชนิดม้วนทั้งหมดจากผู้ผลิตภายในประเทศ ดังนั้นการเปลี่ยนแปลงของราคาระดับเหล็กแผ่นรีดร้อนชนิดม้วนจะส่งผลกระทบต่อต้นทุน และราคาขายผลิตภัณฑ์ของบริษัท

อย่างไรก็ตามหากราคาระดับเหล็กทรงตัวหรือมีแนวโน้มปรับตัวเพิ่มขึ้น บริษัทจะใช้นโยบายต้นทุนบวกกำไรในการกำหนดราคาขายสินค้าของบริษัท ทั้งสินค้าที่บริษัทให้บริการจัดหาผลิตภัณฑ์และสินค้าที่บริษัทเป็นผู้แปรรูป โดยบริษัทจะนำต้นทุนวัตถุดิบรวมค่าใช้จ่ายต่างๆ ที่เกิดขึ้นรวมกับกำไรมา กำหนดราคาขาย ซึ่งทำให้บริษัทสามารถรักษาส່วนต่างของกำไรได้ และบริษัททำการปรับราคาขายสินค้าเป็นระยะๆ ตามราคาวัตถุดิบที่มีการปรับราคา นอกจากนี้การปรับราคาแต่ละครั้งนั้นบริษัทจะเทียบเคียงราคาขายสินค้าของบริษัทกับราคาตลาด ณ ขณะนั้น และหากราคาระดับเหล็กมีแนวโน้มลดลง บริษัทจะเร่งจำหน่ายสินค้าทั้งสินค้าที่บริษัทให้บริการจัดหาผลิตภัณฑ์และสินค้าที่บริษัทเป็นผู้แปรรูป และหากลูกค้าต้องการสั่งซื้อสินค้าล่วงหน้า บริษัทจะเรียกเก็บเงินมัดจำสินค้าบางส่วนจากลูกค้าทันที และทำการสั่งซื้อจากผู้ผลิต ทำให้บริษัทสามารถลดความเสี่ยงจากความผันผวนของราคาระดับเหล็กแผ่นรีดร้อน

นอกจากนี้ บริษัทยังติดตามการเปลี่ยนแปลงของราคาวัตถุดิบอย่างใกล้ชิด เพื่อนำมาประกอบการตัดสินใจในการสั่งซื้อและบริหารจัดการปริมาณวัตถุดิบคงคลังให้เหมาะสม ทั้งนี้ในสถานการณ์ที่ราคาระดับเหล็กปกติ บริษัทมีนโยบายสำรองสินค้าคงคลังประมาณ 45 วัน จากทั้งสองนโยบายดังกล่าวทำให้การเปลี่ยนแปลงด้านราคาวัตถุดิบจะไม่ส่งผลกระทบต่อผลการดำเนินงานของบริษัทอย่างมีนัยสำคัญ

1.2 ความเสี่ยงจากการพึ่งพิงผู้ผลิตเหล็กแผ่นรีดร้อนชนิดม้วนรายใหญ่

ปัจจุบันผู้ผลิตเหล็กแผ่นรีดร้อนชนิดม้วนในประเทศมีเพียง 3 ราย คือกลุ่ม บริษัทสหวิริยา สตีล อินดรัสตรี จำกัด (มหาชน) กลุ่มบริษัท จี สตีล จำกัด (มหาชน) และกลุ่มบริษัท นครไทยสตีลริพมิล จำกัด ในปี 2549 และ ปี 2550 บริษัทสั่งซื้อเหล็กแผ่นรีดร้อนชนิดม้วนจากผู้ผลิตหลักดังกล่าวการที่มีผู้ผลิตเหล็กแผ่นรีดร้อนชนิดม้วนในประเทศเพียงสามราย ทำให้บริษัทมีความเสี่ยงจากการขาดแคลนวัตถุดิบในกรณีที่ผู้ผลิตทั้งสามรายไม่สามารถจัดส่งวัตถุดิบให้กับบริษัทได้ตามกำหนดพร้อมกันทั้งสามรายและบริษัทไม่สามารถจัดหาวัตถุดิบจากแหล่งอื่นเข้ามาทดแทนได้ทันแผนการผลิตสินค้าตามที่ได้รับคำสั่งซื้อสินค้าจากลูกค้า

อย่างไรก็ตาม จากการที่บริษัทสั่งซื้อเหล็กแผ่นรีดร้อนจากผู้ผลิตทั้งสามกลุ่มเป็นเวลานานและไม่เคยมีการค้างชำระค่าสินค้า ทำให้บริษัทมีความสัมพันธ์ที่ดีกับกลุ่มบริษัทผู้ผลิตเหล็กทั้งสามราย ประกอบกับบริษัทมีการวางแผนการผลิต รวมทั้งแจ้งปริมาณการสั่งซื้อวัตถุดิบให้แก่ผู้ผลิตล่วงหน้า และจากการดำเนินงานของบริษัทในอดีตถึงปัจจุบันบริษัทยังไม่เคยประสบปัญหาขาดแคลนวัตถุดิบ ทั้งในช่วงภาวะเหล็กที่มีราคาปกติหรือในช่วงที่เหล็กมีราคาปรับตัวสูงขึ้น ทำให้บริษัทเชื่อมั่นว่า จะไม่ได้รับผลกระทบหรือความเสียหายใดๆ ในการสั่งซื้อวัตถุดิบจากผู้ผลิตดังกล่าวและหากเกิดภาวะดังกล่าว บริษัทยังสามารถนำเข้าเหล็กแผ่นรีดร้อนชนิดม้วนจากต่างประเทศได้ ซึ่งในอดีตบริษัทเคยสั่งซื้อเหล็กแผ่นรีดร้อน

ชนิดม้วนจากรัสเซีย อินเดีย และจีน ทั้งนี้ โดยปกติการสั่งซื้อเหล็กแผ่นรีดร้อนชนิดม้วนจากต่างประเทศ จะใช้เวลาประมาณ 2-3 สัปดาห์ ซึ่งจะนานกว่าการสั่งซื้อจากในประเทศ

1.3. ความเสี่ยงเกี่ยวกับความไม่แน่นอนของรายได้จากการจำหน่ายสินค้าชนิดใหม่

ปี 2549 บริษัทได้เริ่มจัดจำหน่ายเหล็กเส้นให้แก่ลูกค้าทั้งรายใหม่และรายเดิม ซึ่งบริษัทมีรายได้จากการจำหน่ายเหล็กเส้นร้อยละ 14.53 และร้อยละ 21 ของรายได้รวมในปี 2549 และ ปี 2550 ตามลำดับ ทำให้บริษัทมีความเสี่ยงจากความไม่แน่นอนของรายได้จากการขายสินค้าชนิดใหม่

อย่างไรก็ตาม เหล็กเส้นเป็นสินค้าที่ใช้กันอย่างแพร่หลาย ซึ่งจำหน่ายให้แก่ผู้ค้าส่งเหล็ก และผู้รับเหมาก่อสร้าง ซึ่งบริษัทมีฐานลูกค้าดังกล่าวอยู่แล้ว รวมทั้งบริษัทได้สอบถามความต้องการจากลูกค้าก่อนที่บริษัทจะเริ่มจัดจำหน่ายเหล็กเส้นนอกจากนี้ที่ผ่านมามีรายได้จากการขายเหล็กเส้นเพิ่มขึ้นโดยตลอด บริษัทจึงเพิ่มจำนวนพนักงานขายเหล็กเส้นเพื่อให้บริการลูกค้าได้อย่างทั่วถึง ผู้บริหารจึงเชื่อมั่นว่าบริษัทจะมีรายได้เพิ่มจากการจำหน่ายเหล็กเส้นอย่างต่อเนื่องในอนาคต

1.4. ความเสี่ยงเกี่ยวกับการเปลี่ยนแปลงกฎหมายด้านการแข่งขัน

1) การออกมาตรการคุ้มครองผู้ผลิตเหล็กแผ่นรีดร้อนชนิดม้วนและไม่เป็นม้วนของภาครัฐ

จากการทุ่มตลาดเหล็กในประเทศไทยในปี 2544-2545 ทำให้ราคาเหล็กในประเทศลดลงต่ำลงมาก ส่งผลกระทบให้เกิดการแข่งขันด้านราคาของผู้ผลิตเหล็กแปรรูปสูงมาก ทำให้ภาครัฐออกมาตรการคุ้มครองผู้ผลิตในประเทศโดยการประกาศเก็บอากรชั่วคราวเหล็กแผ่นรีดร้อนชนิดเป็นม้วนและไม่เป็นม้วน จาก 14 ประเทศ โดยมีผลบังคับใช้ตั้งแต่วันที่ 8 พฤศจิกายน 2545 เป็นระยะเวลา 5 ปี ซึ่งจะสิ้นสุดการคุ้มครองในปี 2551 จากมาตรการความคุ้มครองดังกล่าวทำให้ราคาเหล็กแผ่นรีดร้อนจากต่างประเทศมีระดับราคาที่สูงกว่าเหล็กแผ่นรีดร้อนที่ผลิตในประเทศ ส่งผลให้การแข่งขันด้านราคาของเหล็กอุตสาหกรรมต่างๆ ที่ใช้เหล็กแผ่นรีดร้อนเป็นวัตถุดิบลดลง ดังนั้นหากมาตรการคุ้มครองที่ภาครัฐออกมาหมดอายุลงอาจจะทำให้ราคาเหล็กแผ่นรีดร้อนชนิดม้วนและไม่เป็นม้วนมีความผันผวนจากการทุ่มตลาดของผู้ผลิตต่างประเทศได้อีก ซึ่งอาจทำให้ความสามารถในการแข่งขันของบริษัทลดลงได้หากบริษัทไม่สามารถหาแหล่งวัตถุดิบที่มีราคาต่ำกว่าผู้ผลิตรายอื่น

นอกจากนี้ในปัจจุบันผู้ผลิตในหลายประเทศได้ทยอยยื่นขอให้คณะกรรมการพิจารณาการทุ่มตลาดได้ทบทวนมาตรการคุ้มครองผู้ผลิตในประเทศดังกล่าวที่มีผลบังคับใช้ต่อบริษัทดังกล่าวเช่น Nippon Steel Corporation และ JFE Steel Corporation ประเทศญี่ปุ่น และ ILYIC IRON & STEEL WORKS of Mariupol ประเทศยูเครน ซึ่งคณะกรรมการพิจารณาการทุ่มตลาดได้ดำเนินการลดภาษี AD ของ JFE Steel Corporation จากร้อยละ 36.25 เหลือเพียงร้อยละ 3.22 และสำหรับบริษัทอื่นยังอยู่ในขั้นตอนการพิจารณา ซึ่งหากคณะกรรมการพิจารณาการทุ่มตลาดมีมติให้ยกเลิกมาตรการทุ่มตลาดกับรายใดเพิ่มเติมอาจทำให้การแข่งขันด้านราคาของผู้ผลิตเหล็กแปรรูปสูงขึ้น

อย่างไรก็ตามหากมาตรการความคุ้มครองดังกล่าวหมดลง หรือคณะกรรมการพิจารณาการทุ่มตลาดมีมติ ให้ยกเลิกมาตรการทุ่มตลาดกับผู้ผลิตต่างประเทศรายใดเพิ่มเติม บริษัทได้เตรียมความพร้อมโดยบริษัทสามารถสั่งซื้อเหล็กแผ่นรีดร้อนจากผู้ผลิตในต่างประเทศหากเหล็กแผ่นรีดร้อนชนิดม้วนในต่างประเทศมีราคาถูกกว่าเข้ามาใช้เป็นวัตถุดิบในการผลิต รวมทั้งจำหน่ายให้แก่ลูกค้าได้ เนื่องจากบริษัทมีปริมาณการผลิตและจำหน่ายสูงเพียงพอต่อการสั่งซื้อจากต่างประเทศ รวมทั้งบริษัททราบแหล่งจำหน่ายเหล็กแผ่นรีดร้อนในต่างประเทศที่มีราคาถูกเนื่องจากในอดีตบริษัทเคยนำเข้าเหล็กเข้าจากต่างประเทศเช่น รัสเซีย อินเดีย และจีน เป็นต้น

2) การเปิดเขตการค้าเสรี (Free Trade Area)

ปัจจุบันประเทศไทยได้เปิดเขตการค้าเสรีกับกลุ่มประเทศอาเซียน และได้ทำข้อตกลงว่าด้วยการใช้มาตรการกำหนดอัตราอากรรวมเพื่อการค้าเสรีอาเซียน (Agreement on the Common Effective Preferential Tariff (CEPT) Scheme for ASEAN Free Trade Area (AFTA)) ซึ่งเหล็กแผ่นรีดร้อน และท่อเหล็กเป็นสินค้าที่อยู่รายการลดภาษีปกติ (Normal Track) คือ ต้องลดอัตราภาษีศุลกากรของสินค้าดังกล่าวให้เหลือร้อยละ 0 ภายปี 2553 ทั้งนี้ในปัจจุบันอัตราภาษีศุลกากรที่ประเทศไทยเรียกเก็บกับประเทศในกลุ่มอาเซียนสำหรับแผ่นเหล็กรีดร้อน คือ ร้อยละ 2-5 ซึ่งขึ้นกับประเภทและขนาด และสำหรับท่อเหล็ก คือ ร้อยละ 5 อีกทั้งความเป็นไปได้ที่ประเทศไทยอาจจะเปิดเขตการค้าเสรีกับประเทศอื่น ทำให้ในอนาคตอาจมีเหล็กแผ่นรีดร้อน และท่อเหล็กนำเข้ราคาถูกลงในอนาคต และทำให้มีคู่แข่งจากต่างประเทศมากขึ้น

อย่างไรก็ตามข้อจำกัดด้านระยะเวลาในการขนส่งและค่าขนส่งเหล็กแผ่นรีดร้อน และท่อเหล็กนำเข้จะเป็นข้อเสียเปรียบที่สำคัญของการนำเข้ นอกจากนี้หากการนำเหล็กแผ่นรีดร้อน และท่อเหล็กจากต่างประเทศถูกกว่าการซื้อในประเทศ บริษัทสามารถนำเข้จากต่างประเทศดังที่เคยทำในอดีต

โครงสร้างเงินทุน

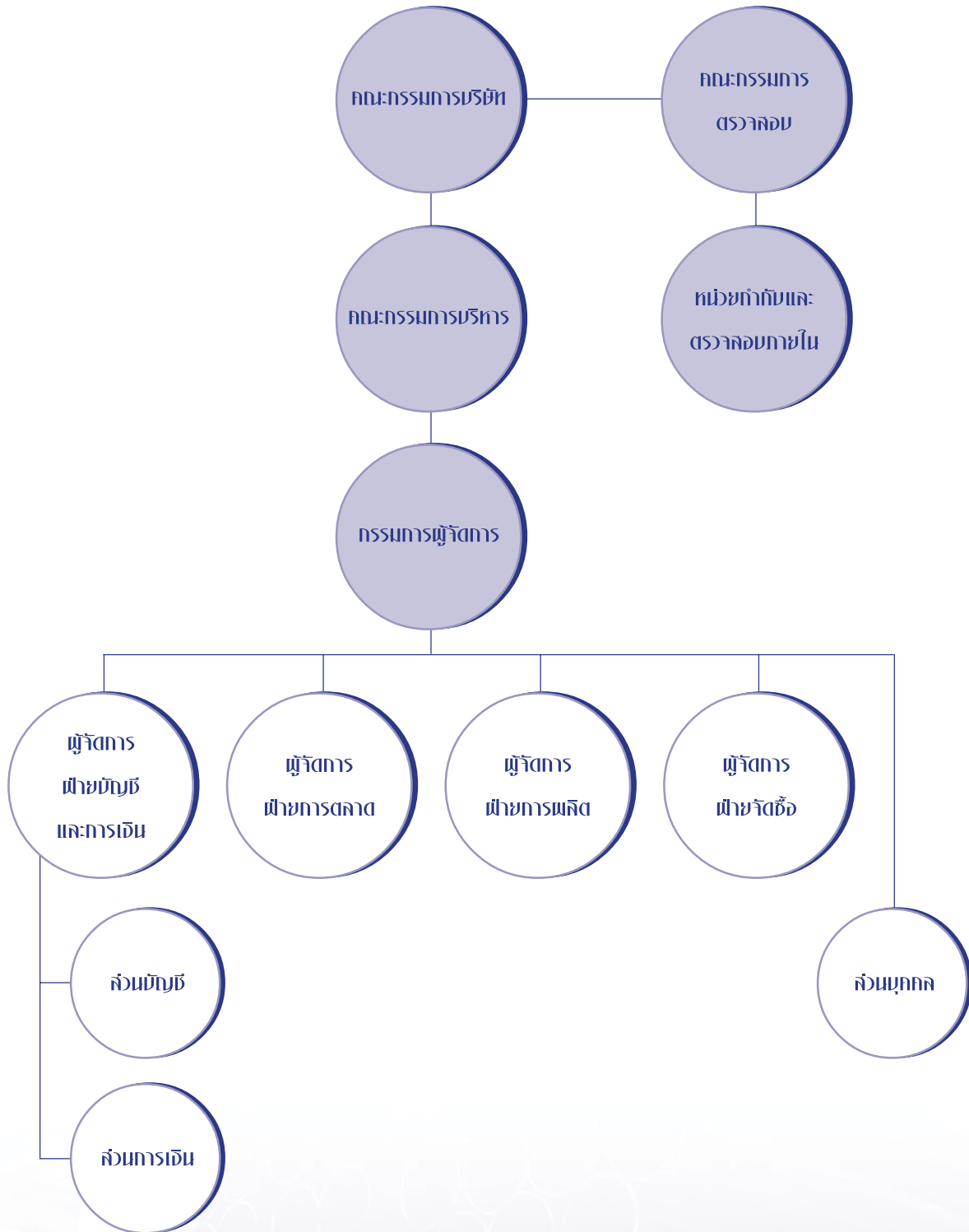
รายชื่อผู้ถือหุ้นรายใหญ่ ณ วันที่ 31 ธันวาคม 2550 (มูลค่าที่ตราไว้หุ้นละ 1.00 บาท)

รายชื่อ	จำนวนหุ้น	สัดส่วนการถือหุ้น
1. กลุ่มนางสาวรัตนา จิระพงษ์ตระกูล		
- นางสาวรัตนา จิระพงษ์ตระกูล	120,000,000	30.00
- นายภาณุ จารุพิรุฬห์	30,000,000	7.50
- นายบุญชัย จิระพงษ์ตระกูล	30,000,000	7.50
- เด็กหญิงอลิสา จิระพงษ์ตระกูล	30,000,000	7.50
- นายบุญเชิด สันตพัฒนิช	17,000,000	4.25
- นายบุญโชค สันตพัฒนิช	17,000,000	4.25
- นายครู คุณาวุธกุล	16,000,000	4.00
รวมกลุ่มนางสาวรัตนา จิระพงษ์ตระกูล	260,000,000	65.00
2. นายนิรันดร์ งามชำนาญฤทธิ์	10,000,000	2.50
3. นายวิชิต โลหะจรรยา	3,000,000	0.75
4. นางสาวกาญจนา ประสพสุขโชคมณี	3,000,000	0.75
5. นายกฤษดา วีรราชัย	2,000,000	0.50
6. นายการุณ วีรราชัย	2,000,000	0.50
7. นางสาวเนตรนภิส ใจนิยม	2,000,000	0.50
8. นายธีรวัฒน์ แซ่ก๊วย	2,000,000	0.50
9. นางสาวสุมาลัย ลิมปิยะชาติ	2,000,000	0.50
10. นางณัฐินีนาถ เหล่าศรีบุญ	2,000,000	0.50

นโยบายการจ่ายเงินปันผล

บริษัทมีนโยบายการจ่ายเงินปันผลให้แก่ผู้ถือหุ้น ในอัตราไม่น้อยกว่าร้อยละ 50 ของกำไรสุทธิหลังหักภาษี เว้นแต่ในกรณีที่บริษัทมีโครงการจะลงทุนในโครงการอื่น

โครงสร้างการวัดการ (ณ วันที่ 31 ธันวาคม 2550)



โครงสร้างกรรมการของบริษัท

โครงสร้างกรรมการ ของบริษัทประกอบด้วยคณะกรรมการ 3 ชุด คือ คณะกรรมการบริษัท คณะกรรมการบริหาร และคณะกรรมการตรวจสอบ

คณะกรรมการบริษัท

ณ วันที่ 31 ธันวาคม 2550 คณะกรรมการบริษัทมีจำนวนทั้งสิ้น 8 ท่าน ประกอบด้วย

ชื่อ-สกุล		ตำแหน่ง
1. นายภาณุ	จารุพิรุฬห์	ประธานคณะกรรมการ
2. นางสาวรัตนา	จิระพงษ์ตระกูล	กรรมการ
3. นายบุญชัย	จิระพงษ์ตระกูล	กรรมการ
4. นายบุญเชิด	สันต์พานิช	กรรมการ
5. นางสาวณัฐิตา	จิระเดชดำรง	กรรมการ
6. นายประจวบ	ไชยสาส์น	ประธานกรรมการตรวจสอบ/ กรรมการอิสระ
7. นายประจิด	เขจรนันท์	กรรมการตรวจสอบ/ กรรมการอิสระ
8. นางสาวลิณวล	ทัศนพันธ์ุ์	กรรมการตรวจสอบ/ กรรมการอิสระ

เลขาธิการคณะกรรมการบริษัท : นางสาวสุกิตา เจียวรกุล

กรรมการผู้มีอำนาจลงนาม

นายภาณุ จารุพิรุฬห์ หรือ นางสาวรัตนา จิระพงษ์ตระกูล ลงลายมือชื่อร่วมกับนายบุญชัย จิระพงษ์ตระกูล หรือ นางสาวณัฐิตา จิระเดชดำรง รวมเป็นสองคนพร้อมประทับตราสำคัญของบริษัท หรือ นายบุญเชิด สันต์พานิช ลงลายมือชื่อร่วมกับ นายภาณุ จารุพิรุฬห์ หรือ นางสาวรัตนา จิระพงษ์ตระกูล หรือ นายบุญชัย จิระพงษ์ตระกูล หรือ นางสาวณัฐิตา จิระเดชดำรง รวมเป็นสองคนและประทับตราสำคัญของบริษัท

ขอบเขตอำนาจหน้าที่ของคณะกรรมการบริษัท

- อำนาจหน้าที่ตามประมวลกฎหมายแพ่งและพาณิชย์รวมถึงกฎหมายอื่นใดที่กำหนดให้เป็นอำนาจหน้าที่ของกรรมการหรือคณะกรรมการในบริษัท (มหาชน) จำกัด
- อำนาจหน้าที่ตามข้อบังคับของบริษัทที่กำหนดให้เป็นของคณะกรรมการ
- พิจารณาอนุมัติแผนงานระยะยาว แผนงานงบประมาณและงบลงทุนประจำปี
- ดำเนินกิจการค้าของบริษัทให้เป็นไปตามกฎหมายวัตถุประสงค์และข้อบังคับของบริษัท ตลอดจนมติของที่ประชุมผู้ถือหุ้น
- วางแผนและนโยบาย การบริหารงานของบริษัท ตลอดจนตรวจสอบผลการดำเนินงานของบริษัท
- กำหนดระเบียบต่างๆ ของบริษัท
- แต่งตั้งคณะกรรมการบริหาร หรือมอบหมายให้กรรมการคนใดคนหนึ่งหรือหลายคน หรือบุคคลอื่นกระทำการอย่างหนึ่งอย่างใดแทนคณะกรรมการ และภายในขอบเขตที่คณะกรรมการพึงมี และมีสิทธิที่จะยกเลิก เพิกถอน แก้ไข หรือ เปลี่ยนแปลงอำนาจดังกล่าวได้
- พิจารณา และอนุมัติกิจการอื่นๆ ที่สำคัญ อันเกี่ยวกับบริษัทหรือที่เห็นสมควรจะดำเนินกิจการนั้นๆ เพื่อให้เกิดประโยชน์แก่บริษัท

เว้นแต่เรื่องดังต่อไปนี้ จะกระทำต่อเมื่อได้รับอนุมัติจากที่ประชุมผู้ถือหุ้นก่อน ทั้งนี้กำหนดให้รายการที่กรรมการหรือบุคคลที่อาจมีความขัดแย้ง มีส่วนได้เสีย หรืออาจมีความขัดแย้งทางผลประโยชน์อื่นใดกับบริษัทหรือบริษัทย่อย ให้กรรมการซึ่งมีส่วนได้เสียในเรื่องนั้น ไม่มีสิทธิออกเสียงลงคะแนนในเรื่องนั้น

- เรื่องที่กฎหมายกำหนดให้ต้องได้มติที่ประชุมผู้ถือหุ้น
- การทำรายการที่กรรมการมีส่วนได้เสียและอยู่ในข่ายที่กฎหมาย หรือข้อกำหนดของตลาดหลักทรัพย์ระบุให้ต้องได้รับอนุมัติจากที่ประชุมผู้ถือหุ้น
- นอกจากนั้นในกรณีดังต่อไปนี้จะต้องได้รับความเห็นชอบจากที่ประชุมคณะกรรมการและที่ประชุมผู้ถือหุ้นด้วยคะแนนเสียงไม่น้อยกว่า 3 ใน 4 ของจำนวนเสียงทั้งหมดของผู้ถือหุ้นที่เข้าประชุมและมีสิทธิออกเสียงลงคะแนน
 - การขายหรือโอนกิจการของบริษัททั้งหมดหรือบางส่วนที่สำคัญ
 - การซื้อหรือรับโอนกิจการของบริษัทอื่น หรือบริษัทเอกชนมาเป็นของบริษัท
 - การทำ แก๊ซ หรือเลิกสัญญา เกี่ยวกับการให้เช่ากิจการของบริษัททั้งหมดหรือบางส่วนที่สำคัญ การมอบหมายให้บุคคลอื่นเข้าจัดการธุรกิจของบริษัทหรือการรวมกิจการกับบุคคลอื่นโดยมีวัตถุประสงค์จะแบ่งกำไรขาดทุนกัน
 - การแก้ไขหนังสือบริคณห์สนธิหรือข้อบังคับของบริษัท
 - การเพิ่มทุน การลดทุน การออกหุ้นกู้ การควบหรือเลิกบริษัท
 - เรื่องอื่นใดตามที่กฎหมายกำหนด

คณะกรรมการตรวจสอบ

ณ วันที่ 31 ธันวาคม 2550 คณะกรรมการตรวจสอบมีจำนวนทั้งสิ้น 3 ท่าน ประกอบด้วย

ชื่อ-สกุล	ตำแหน่ง
1. นายประจวบ ไชยสาส์น	ประธานกรรมการตรวจสอบ/ กรรมการอิสระ
2. นายประจิดน เขจรนันท์	กรรมการตรวจสอบ/ กรรมการอิสระ
3. นางสีนวล ทศน์พันธ์ุ์	กรรมการตรวจสอบ/ กรรมการอิสระ

ขอบเขตอำนาจหน้าที่ของคณะกรรมการตรวจสอบ

1. สอบทานให้บริษัทมีการรายงานทางการเงินอย่างถูกต้องและเปิดเผยอย่างเพียงพอ โดยการประสานงานกับผู้สอบบัญชีภายนอกและผู้บริหารที่รับผิดชอบจัดทำรายงานทางการเงินทั้งรายไตรมาสและประจำปี คณะกรรมการตรวจสอบอาจเสนอแนะให้ผู้สอบบัญชีสอบทานหรือตรวจสอบรายการใดๆ ที่เห็นว่าจำเป็นและเป็นเรื่องสำคัญในระหว่างการตรวจสอบบัญชีของบริษัทก็ได้
2. สอบทานให้บริษัทมีระบบการควบคุมภายในและการตรวจสอบภายในที่มีความเหมาะสมและมีประสิทธิผล โดยสอบทานร่วมกับผู้สอบบัญชีภายนอกและผู้ตรวจสอบภายใน
3. สอบทาน การปฏิบัติงานของบริษัทให้เป็นไปตามกฎหมายว่าด้วยหลักทรัพย์และตลาดหลักทรัพย์ ข้อกำหนดของตลาดหลักทรัพย์ หรือกฎหมายที่เกี่ยวข้องกับธุรกิจหลักทรัพย์
4. พิจารณาคัดเลือกและเสนอแต่งตั้งผู้สอบบัญชีของบริษัท รวมถึงพิจารณาเสนอค่าตอบแทนของผู้สอบบัญชีโดยคำนึงถึงความน่าเชื่อถือ ความเพียงพอของทรัพยากร และปริมาณงานตรวจสอบของสำนักงานตรวจสอบบัญชีนั้น รวมถึงประสบการณ์ของบุคลากรที่ได้รับมอบหมายให้ทำการตรวจสอบบัญชีของบริษัท
5. พิจารณาการเปิดเผยข้อมูลของบริษัทในกรณีที่เกิดรายการเกี่ยวโยงหรือรายการที่อาจมีความขัดแย้งทางผลประโยชน์ให้มีความถูกต้องและครบถ้วน

6. ปฏิบัติการอื่นใดตามที่คณะกรรมการบริษัทมอบหมายและคณะกรรมการตรวจสอบเห็นชอบด้วย เช่น ทบทวนนโยบายการบริหารทางการเงินและการบริหารความเสี่ยงทบทวนการปฏิบัติตามจรรยาบรรณทางธุรกิจของผู้บริหาร ทบทวนร่วมกับผู้บริหารของบริษัทในรายงานสำคัญๆ ที่ต้องเสนอต่อสาธารณชนตามที่กฎหมายกำหนด ได้แก่ บทรายงานและการวิเคราะห์ของฝ่ายบริหาร เป็นต้น
7. จัดทำรายงานกิจกรรมของคณะกรรมการตรวจสอบ โดยเปิดเผยไว้ในรายงานประจำปีของบริษัท ซึ่งรายงานดังกล่าวลงนามโดยประธานกรรมการตรวจสอบ รายการดังกล่าวควรประกอบด้วยข้อมูลดังต่อไปนี้
 - ความเห็นเกี่ยวกับกระบวนการจัดทำและการเปิดเผยข้อมูลในรายงานทางการเงินของบริษัทถึงความถูกต้องครบถ้วน เป็นที่เชื่อถือได้
 - ความเห็นเกี่ยวกับความเพียงพอของระบบการควบคุมภายในของบริษัท
 - เหตุผลที่เชื่อว่าผู้สอบบัญชีของบริษัทเหมาะสมที่จะได้รับการแต่งตั้งต่อไปอีกวาระหนึ่ง
 - ความเห็นเกี่ยวกับ การปฏิบัติตามกฎหมายว่าด้วยหลักทรัพย์และตลาดหลักทรัพย์ ข้อกำหนดของตลาดหลักทรัพย์ หรือกฎหมายที่เกี่ยวข้องกับธุรกิจของบริษัท
 - รายงานอื่นใดที่เห็นว่าผู้ถือหุ้นและผู้ลงทุนทั่วไปควรทราบ ภายใต้ขอบเขตหน้าที่และความรับผิดชอบที่ได้รับมอบหมายจากคณะกรรมการบริษัท

คณะกรรมการบริหาร

ณ วันที่ 31 ธันวาคม 2550 คณะกรรมการบริหารมีจำนวนทั้งสิ้น 4 ท่าน ประกอบด้วย

ชื่อ-สกุล	ตำแหน่ง
1. นางสาวรัตนา จิระพงษ์ตระกูล	ประธานกรรมการบริหาร
2. นายบุญชัย จิระพงษ์ตระกูล	กรรมการผู้จัดการ
3. นายศิลา หวังพรพระ	กรรมการบริหาร/ ผู้จัดการฝ่ายการผลิต
4. นายประเสริฐสุข นัฒไธสง	กรรมการบริหาร/ ผู้จัดการฝ่ายจัดซื้อ

ขอบเขตอำนาจหน้าที่ของคณะกรรมการบริหาร

1. ให้มีอำนาจตัดสินใจในเรื่องการดำเนินงานที่สำคัญของบริษัท โดยกำหนดขอบเขตประเภท หรือขนาดของภาระกิจ วัตถุประสงค์ แนวทางและนโยบายของบริษัท รวมถึงการกำกับดูแลการดำเนินงานโดยรวม ผลผลิต ความสัมพันธ์กับลูกค้า ภายในขอบเขตของแผนงานและงบประมาณที่ได้รับมอบหมายจากคณะกรรมการ
2. พิจารณาและอนุมัติการจัดซื้อจัดจ้าง ตลอดจนเรื่องการลงทุนขยายงาน รวมถึงการซื้อขายสินทรัพย์ถาวรของบริษัท และจะพิจารณาเสนอต่อคณะกรรมการบริษัทหากการจัดซื้อจัดจ้าง ตลอดจนเรื่องการลงทุนขยายงาน รวมถึงการซื้อขายสินทรัพย์ถาวรของบริษัทนั้นอยู่นอกเหนือขอบเขตและงบประมาณที่ได้รับมอบหมายจากคณะกรรมการ
3. มีอำนาจในการจัดซื้อวัตถุดิบในการผลิตครั้งละน้ำหนักไม่เกิน 20,000 ตัน
4. มีอำนาจกระทำการและแสดงตนเป็นตัวแทนของบริษัทต่อบุคคลภายนอกในกิจการที่เกี่ยวข้องและเป็นประโยชน์ต่อกิจการ
5. พิจารณาเรื่องการลงทุนของบริษัทเพื่อนำเสนอต่อคณะกรรมการบริษัท
6. อนุมัติการแต่งตั้งที่ปรึกษาด้านต่างๆ ที่จำเป็นต่อการดำเนินงานของบริษัท
7. ดำเนินกิจการที่เกี่ยวข้องกับการบริหารงานโดยทั่วไปของบริษัท
8. พิจารณาและอนุมัติแผนการปฏิบัติของแต่ละฝ่ายงานของบริษัท และพิจารณาอนุมัติคำขอจากฝ่ายงานต่างๆ ของบริษัทที่เกินอำนาจสั่งการของฝ่ายงานนั้น
9. หากการดำเนินงานตามแผนงานที่ได้รับอนุมัติจากคณะกรรมการบริษัท ใช้งบประมาณสูงเกินกว่างบประมาณที่ได้รับอนุมัติร้อยละ 10 จะต้องนำเสนอขออนุมัติจากคณะกรรมการบริษัท

ทั้งนี้ การมอบอำนาจดังกล่าวข้างต้น คณะกรรมการบริหารจะต้องปฏิบัติตามข้อกำหนดและระเบียบวาระต่างๆ ที่ได้รับอนุมัติจากคณะกรรมการบริษัท และต้องไม่อนุมัติรายการใดๆ ที่ตนเองหรือบุคคลที่อาจมีความขัดแย้งทางผลประโยชน์ มีส่วนได้เสีย หรืออาจมีความขัดแย้งทางผลประโยชน์ในลักษณะอื่นใดกับบริษัทและบริษัทย่อย และจะต้องเปิดเผยรายการดังกล่าวต่อคณะกรรมการบริษัทเพื่อให้คณะกรรมการบริษัทพิจารณา

การอื่นใดนอกเหนือจากที่กล่าวมาข้างต้น คณะกรรมการบริหารไม่สามารถกระทำได้ เว้นแต่จะได้รับมอบหมายจากที่ประชุมคณะกรรมการบริษัทเป็นคราวๆ ไป

ขอบเขตอำนาจหน้าที่ของกรรมการผู้จัดการ

1. พิจารณาเรื่องการจัดสรรงบประมาณประจำปีก่อนที่จะนำเสนอให้คณะกรรมการบริษัทพิจารณาอนุมัติ ทั้งนี้ให้รวมถึงการพิจารณาอนุมัติการเปลี่ยนแปลงและเพิ่มเติมงบประมาณรายจ่ายประจำปีในระหว่างที่ไม่มีการประชุมคณะกรรมการบริษัท และให้นำเสนอคณะกรรมการบริษัท เพื่อทราบในที่ประชุมคราวถัดไป
2. มีอำนาจในการจัดซื้อวัตถุดิบในการผลิตครั้งละมูลค่าไม่เกิน 250 ล้านบาท หรือน้ำหนักไม่เกิน 10,000 ตัน และการจัดซื้อสินค้า เครื่องมือ อุปกรณ์ เครื่องใช้ ฯลฯ ที่มีมูลค่าในการจัดซื้อครั้งละไม่เกิน 10 ล้านบาท หากเกินจากจำนวนที่สามารถอนุมัติให้นำเสนอเพื่อขออนุมัติต่อที่ประชุมคณะกรรมการบริหาร หรือคณะกรรมการบริษัท
3. อนุมัติการใช้จ่ายเงินลงทุนที่สำคัญ ที่ได้กำหนดไว้ในงบประมาณรายจ่ายประจำปี ซึ่งงบประมาณดังกล่าวได้ผ่านมติอนุมัติจากคณะกรรมการแล้ว หรือที่คณะกรรมการบริษัทได้เคยมีมติอนุมัติในหลักการไว้แล้ว
4. อนุมัติในหลักการการลงทุนในการขยายธุรกิจ ตลอดจนการร่วมทุนกับผู้ประกอบกิจการอื่นๆ และให้นำเสนอคณะกรรมการบริษัท เพื่ออนุมัติในที่ประชุมคราวถัดไป
5. อนุมัติการแต่งตั้งผู้มีอำนาจลงนามในเช็คหรือเอกสารสั่งจ่ายเงินของบริษัท รวมทั้งสัญญาต่างๆ เอกสารทางการบัญชี / การเงิน และเอกสารทั่วไป
6. เป็นที่ปรึกษาฝ่ายจัดการในเรื่องเกี่ยวกับนโยบายด้านการเงิน การตลาด การบริหารงานบุคคล และด้านการปฏิบัติการอื่นๆ ซึ่งเกี่ยวข้องกับการดำเนินธุรกิจของบริษัท
7. จัดสรรเงินบำเหน็จรางวัลหรือค่าตอบแทนซึ่งได้รับอนุมัติจากคณะกรรมการบริษัทแล้วให้แก่พนักงานหรือลูกจ้างของบริษัทหรือของบุคคลใดๆ ที่กระทำการให้บริษัท
8. อนุมัติการแต่งตั้งโยกย้ายและเลิกจ้างพนักงาน
9. มีหน้าที่ต้องรายงานต่อคณะกรรมการบริษัท และคณะกรรมการบริหารโดยพลัน ในกรณีที่เกิดเหตุทุจริต หรือสงสัยว่ามีเหตุการณ์ทุจริต มีการปฏิบัติที่ฝ่าฝืนกฎหมาย และมีการกระทำที่ผิดปกตินั้น ซึ่งอาจกระทบต่อชื่อเสียงและฐานะการเงินของบริษัทอย่างมีนัยสำคัญ

ทั้งนี้ การมอบอำนาจดังกล่าวข้างต้น กรรมการผู้จัดการจะต้องปฏิบัติตามข้อกำหนดและระเบียบวาระต่างๆ ที่ได้รับอนุมัติจากคณะกรรมการบริษัท และต้องไม่อนุมัติรายการใดๆ ที่ตนเองหรือบุคคลที่อาจมีความขัดแย้งทางผลประโยชน์ มีส่วนได้เสีย หรืออาจมีความขัดแย้งทางผลประโยชน์ในลักษณะอื่นใดกับบริษัทและบริษัทย่อย และจะต้องเปิดเผยรายการดังกล่าวต่อคณะกรรมการบริษัทเพื่อให้คณะกรรมการบริษัทพิจารณา

การอื่นใดนอกเหนือจากที่กล่าวมาข้างต้น กรรมการผู้จัดการไม่สามารถกระทำได้ เว้นแต่จะได้รับมอบหมายจากที่ประชุมคณะกรรมการบริษัทเป็นคราวๆ ไป

การสรรหากรรมการและผู้บริหาร

บริษัทไม่มีคณะกรรมการสรรหา โดยในการคัดเลือกบุคคลที่จะได้รับการแต่งตั้งเป็นกรรมการมีขั้นตอนดังนี้

คณะกรรมการบริษัท

คณะกรรมการบริษัท ประกอบด้วยกรรมการอย่างน้อย 8 ท่าน โดยให้ที่ประชุมผู้ถือหุ้นเป็นผู้พิจารณาเลือกตั้ง และให้คณะกรรมการเลือกตั้งกรรมการด้วยกันเป็นประธานกรรมการ และอาจเลือกรองประธานกรรมการ กรรมการผู้จัดการ และตำแหน่งอื่นตามที่เห็นเหมาะสมด้วยก็ได้ และกรรมการไม่น้อยกว่ากึ่งหนึ่งของจำนวนกรรมการทั้งหมด ต้องมีถิ่นที่อยู่ในราชอาณาจักร

การเลือกตั้งกรรมการมีวิธีการดังต่อไปนี้

1. ผู้ถือหุ้นคนหนึ่งมีคะแนนเสียงเท่ากับหนึ่งหุ้นต่อหนึ่งเสียง
2. การเลือกตั้งกรรมการจะลงคะแนนเสียงเลือกตั้งเป็นรายบุคคลหรือหลายคนเป็นกรรมการก็ได้ ทั้งนี้ ตามแต่ที่ประชุมผู้ถือหุ้นจะเห็นควร โดยในการออกเสียงลงคะแนน ไม่ว่าจะเป็นการเลือกตั้งเป็นรายบุคคลหรือหลายคน บุคคลแต่ละคนที่มีผู้ถือหุ้นออกเสียงเลือกตั้งจะได้รับคะแนนเสียงจากผู้ถือหุ้นตามจำนวนหุ้นที่ผู้ถือหุ้นนั้นมีอยู่ทั้งหมด ตามข้อ 1 โดยผู้ถือหุ้นดังกล่าวจะแบ่งคะแนนเสียงแก่ผู้หนึ่งผู้ใดมากหรือน้อยเพียงใดไม่ได้
3. บุคคลซึ่งได้รับคะแนนเสียงสูงสุดตามลำดับลงมาเป็นผู้ได้รับการเลือกตั้งเป็นกรรมการเท่าจำนวนกรรมการที่จะพึงมีหรือจะพึงเลือกตั้งในครั้งนั้น ในกรณีที่บุคคลซึ่งได้รับการเลือกตั้งในลำดับถัดลงมา มีคะแนนเสียงเท่ากับเกินจำนวนกรรมการที่จะพึงเลือกตั้งในครั้งนั้น ให้ผู้เป็นประธานเป็นผู้ออกเสียงชี้ขาด

คณะกรรมการตรวจสอบ/ คณะกรรมการอิสระ

คณะกรรมการบริษัทหรือที่ประชุมผู้ถือหุ้นสามัญประจำปีของบริษัทเป็นผู้มีอำนาจแต่งตั้งคณะกรรมการตรวจสอบ/คณะกรรมการอิสระ ขึ้น ซึ่งกำหนดให้มีจำนวนไม่น้อยกว่า 3 คน แต่ไม่เกิน 5 คน โดยคัดเลือกจากคณะกรรมการบริษัท และผู้ที่ได้รับคัดเลือกเป็นคณะกรรมการตรวจสอบอย่างน้อย 1 คน ต้องเป็นผู้มีความรู้ด้านบัญชี หรือการเงิน ทั้งนี้คณะกรรมการตรวจสอบดำรงตำแหน่งอยู่ในวาระคราวละ 3 ปี

คณะกรรมการบริหาร

คณะกรรมการบริษัทเป็นผู้มีอำนาจแต่งตั้งคณะกรรมการบริหารของบริษัท ซึ่งกำหนดให้มีจำนวนไม่น้อยกว่า 3 คน แต่ไม่เกิน 5 คน โดยคัดเลือกจากกรรมการ หรือพนักงาน หรือผู้มีความรู้ความสามารถ โดยจะต้องไม่เป็นกรรมการตรวจสอบเพื่อทำหน้าที่ดูแลบริหารกิจการของบริษัท ตามที่คณะกรรมการบริษัทมอบหมายแทนคณะกรรมการบริษัท โดยคณะกรรมการบริหารจะต้องรับผิดชอบโดยตรงต่อคณะกรรมการบริษัท

ผู้บริหาร

ณ วันที่ 31 ธันวาคม 2550 ผู้บริหารมีจำนวนทั้งสิ้น 5 ท่าน ประกอบด้วย

- | | | |
|---------------------|----------------|------------------------------|
| 1. นายบุญชัย | จิระพงษ์ตระกูล | กรรมการผู้จัดการ |
| 2. นางสาวสร้อยสนธิ์ | ไซกิจภิญโญ | ผู้จัดการฝ่ายบัญชีและการเงิน |
| 3. นายสงวน | ชัยชูสอน | ผู้จัดการฝ่ายการตลาด |
| 4. นายศิลา | หวั่งพรพระ | ผู้จัดการฝ่ายผลิต |
| 5. นายประเสริฐสุข | นัดไธสง | ผู้จัดการฝ่ายจัดซื้อ |

ค่าตอบแทนกรรมการและผู้บริหาร

1. ตอบแทนที่เป็นตัวเงิน

กรรมการและผู้บริหารของบริษัทได้รับค่าตอบแทนที่เป็นตัวเงินในปี 2550 ดังนี้

หน่วย : บาท

รายการ	2007	
	ค่าเบี้ยประชุม	เงินเดือน โบนัส และอื่นๆ*
ค่าตอบแทนคณะกรรมการในฐานะกรรมการ		
1. นายภาณุ จารุพิรุฬห์	145,000	-
2. นางสาวรัตนา จิระพงษ์ตระกูล	95,000	-
3. นายบุญชัย จิระพงษ์ตระกูล	95,000	-
4. นายบุญเชิด สันต์ตพานิช	95,000	-
5. นายบุญโชค สันต์ตพานิช	15,000	-
6. นายประจวบ ไชยสาส์น	145,000	-
7. นายประจิด เขจรนันท์	95,000	-
8. นางสินวล ทศน์พันธุ์	95,000	-
9. นางสาวณัฐิตา จิระเดชดำรง	60,000	-
ค่าตอบแทนกรรมการบริษัทที่เป็นผู้บริหารในฐานะผู้บริหาร (2 คน)	-	4,800,000
ผู้บริหาร (4 คน)	-	2,025,013
รวม	840,000	6,825,013

หมายเหตุ * ค่าตอบแทนอื่นๆ ได้แก่ เงินประกันสังคม ค่ารักษาพยาบาล เงินสมทบกองทุนสำรองเลี้ยงชีพ และค่าใช้จ่ายอื่นๆ

2. ค่าตอบแทนอื่น

ในปี 2550 กรรมการและผู้บริหาร ไม่ได้รับค่าตอบแทนอื่นนอกจากค่าตอบแทนที่เป็นตัวเงิน

การกำกับดูแลกิจการ

เพื่อให้เป็นไปตามนโยบายการปฏิบัติตามข้อพึงปฏิบัติที่ดี (Code of Best Practices) บริษัทจึงได้นำหลักการดังกล่าว เป็นแนวทางในการดำเนินงานของบริษัท เพื่อประโยชน์ต่อการดำเนินธุรกิจของบริษัท และเป็นการเสริมสร้างความโปร่งใส ความมีประสิทธิภาพของฝ่ายจัดการ อันจะทำให้เกิดความเชื่อมั่นขึ้นในกลุ่มผู้ถือหุ้น ผู้ลงทุนและผู้ที่เกี่ยวข้องทุกฝ่าย โดยบริษัทได้แต่งตั้งนางสาวณัฐิตา จิระเดชดำรงเพื่อทำหน้าที่ติดต่อสื่อสารกับผู้ลงทุน ผู้ถือหุ้นรวมทั้งหน่วยงานที่เกี่ยวข้อง

บริษัทมีหลักการกำกับดูแลกิจการที่ดีในแต่ละหัวข้อดังต่อไปนี้

1. นโยบายเกี่ยวกับการกำกับดูแลกิจการ

- 1.1 ดำเนินกิจการด้วยความโปร่งใสสามารถตรวจสอบได้ และเปิดเผยข้อมูลอย่างเพียงพอแก่ผู้ที่เกี่ยวข้องทุกฝ่าย
- 1.2 บริหารงานอย่างเต็มความสามารถด้วยความระมัดระวัง เพื่อให้เกิดประโยชน์สูงสุดต่อผู้ถือหุ้น
- 1.3 บริษัทจะจัดให้มีแนวทางในการดำเนินธุรกิจที่ชัดเจนโดยคำนึงถึงการปฏิบัติต่อผู้ถือหุ้นและผู้มีส่วนได้เสียอย่างเท่าเทียมกัน
- 1.4 จัดให้มีระบบการควบคุมและบริหารความเสี่ยงที่เหมาะสมและเพียงพอต่อการตัดสินใจในการดำเนินธุรกิจ ความเสี่ยง รวมทั้งวางกลยุทธ์ แก้ไข และติดตามการบริหารความเสี่ยงอย่างสม่ำเสมอ
- 1.5 จะยึดถือและปฏิบัติหน้าที่ด้วยการคำนึงถึงจริยธรรมในการดำเนินธุรกิจเป็นสำคัญเพื่อไม่ให้เกิดความเสียหายต่อผู้มีส่วนได้เสียกลุ่มต่างๆ

2. สิทธิของผู้ถือหุ้น

ในการประชุมผู้ถือหุ้นที่ผ่านมามีบริษัท ได้จัดส่งหนังสือนัดประชุมพร้อมทั้งข้อมูลประกอบการประชุมวาระต่างๆให้ผู้ถือหุ้น ได้ทราบล่วงหน้าก่อนวันนัดประชุม 7 วัน ซึ่งเป็นไปตาม ข้อบังคับของบริษัทและได้มีการจัดทำบันทึกรายงานการประชุมอย่างถูกต้องครบถ้วนพร้อมทั้งเปิดโอกาสให้ผู้ถือหุ้นมีสิทธิอย่างเท่าเทียมกันในการตรวจสอบการดำเนินการ

3. สิทธิของผู้มีส่วนได้เสีย

บริษัทได้ให้ความสำคัญต่อสิทธิของผู้มีส่วนได้เสียทุกกลุ่มไม่ว่าจะเป็นผู้มีส่วนได้เสียภายในหรือผู้มีส่วนได้เสียภายนอกเนื่องจากบริษัทตระหนักถึงแรงสนับสนุนจากผู้มีส่วนได้เสียต่างๆซึ่งจะสร้างความสามารถในการแข่งขันและสร้างกำไรให้กับบริษัทซึ่งถือว่าการสร้างความสำเร็จในระยะยาวของบริษัทได้โดยมีรายละเอียดที่สำคัญได้แก่

- พนักงาน : บริษัทได้ปฏิบัติกับพนักงานอย่างเท่าเทียมกัน และให้ผลตอบแทนที่เป็นธรรมและเหมาะสม
- คู่ค้าและเจ้าหนี้ : บริษัทปฏิบัติต่อคู่ค้าและเจ้าหนี้อย่างเป็นธรรม และเป็นไปตามเงื่อนไขทางการค้าตามสัญญาที่ตกลงทำร่วมกัน
- ลูกค้า : สร้างความพึงพอใจให้กับลูกค้า เอาใจใส่และรับผิดชอบต่อลูกค้า โดยเน้นคุณภาพผลิตภัณฑ์ การให้บริการที่มีคุณภาพ
- คู่แข่งขัน : บริษัทดำเนินธุรกิจ ตามกรอบการแข่งขันที่เป็นธรรม และพัฒนาตลาดให้เติบโตเพื่อผลประโยชน์ร่วมกันในอุตสาหกรรม

- ชุมชน : บริษัทให้ความใส่ใจเป็นอย่างมากกับการรักษาสิ่งแวดล้อม โดยรับผิดชอบและดูแลมิให้มีผลกระทบต่อสิ่งแวดล้อมของชุมชนและสังคม

4. การประชุมผู้ถือหุ้น

การเชิญประชุมผู้ถือหุ้นทุกครั้ง ผู้ถือหุ้นจะได้ทราบวัน เวลา สถานที่ประชุม ตลอดจนรายละเอียดวาระการประชุม ทั้งนี้บริษัทจัดให้มีการประชุมผู้ถือหุ้นอย่างเหมาะสมด้วยเวลาที่เพียงพอ และได้มีการส่งเสริมให้ผู้ถือหุ้นมีโอกาสอย่างเท่าเทียมกันในการสอบถาม การแสดงความคิดเห็นและข้อเสนอแนะต่างๆ

นอกจากนี้ บริษัทได้จัดเก็บรายงานการประชุมผู้ถือหุ้นที่ผ่านการรับรองจากที่ประชุมผู้ถือหุ้นไว้อย่างเป็นระเบียบและปลอดภัย ง่ายต่อการตรวจสอบ

5. ภาวะผู้นำและวิสัยทัศน์

คณะกรรมการของบริษัทมีบทบาทหน้าที่ รวมทั้งภาวะผู้นำและวิสัยทัศน์ เพื่อให้เป็นไปตามมาตรฐานกำกับดูแลกิจการที่ดีดังนี้

1. คณะกรรมการของบริษัทมีส่วนร่วมในการกำหนดวิสัยทัศน์ ภารกิจ กลยุทธ์ เป้าหมาย แผนธุรกิจ และงบประมาณของบริษัทตลอดจนการกำกับดูแลให้ฝ่ายจัดการดำเนินการให้เป็นไปตามแผนธุรกิจและงบประมาณที่กำหนดไว้อย่างมีประสิทธิภาพและประสิทธิผล เพื่อเพิ่มมูลค่าทางเศรษฐกิจสูงสุดให้แก่กิจการและความมั่นคงสูงสุดให้แก่ผู้ถือหุ้น
2. คณะกรรมการของบริษัทได้จัดให้มีระบบการควบคุมภายใน การตรวจสอบภายในและมาตรการบริหารความเสี่ยงอย่างมีประสิทธิภาพและประสิทธิผล รวมทั้งจัดให้มีการติดตามการดำเนินการดังกล่าวอย่างสม่ำเสมอด้วย
3. คณะกรรมการของบริษัท ได้มีการกำกับดูแลให้ฝ่ายจัดการบริหารงานตามนโยบายที่กำหนดไว้ ทั้งนี้ ไม่รวมถึงรายการที่มีความขัดแย้งหรือมีส่วนได้เสีย และรายการที่ต้องขอความเห็นจากผู้ถือหุ้นตามข้อกำหนดของสำนักงานคณะกรรมการกำกับหลักทรัพย์และตลาดหลักทรัพย์
4. คณะกรรมการ เป็นผู้พิจารณาการกำหนดและแยกบทบาทหน้าที่ความรับผิดชอบระหว่างคณะกรรมการ คณะกรรมการตรวจสอบ และฝ่ายจัดการอย่างชัดเจน ตามข้อ 9.1 เรื่องโครงสร้างการจัดการ รวมทั้งมีการสื่อสารบทบาทหน้าที่และความรับผิดชอบดังกล่าวต่อกรรมการฝ่ายจัดการและพนักงานของบริษัทอย่างสม่ำเสมอ

6. ความขัดแย้งทางผลประโยชน์

เพื่อป้องกันความขัดแย้งทางผลประโยชน์ คณะกรรมการได้ดูแลอย่างรอบคอบเมื่อเกิดรายการที่อาจมีความขัดแย้งทางผลประโยชน์รวมทั้งกำหนดนโยบายและวิธีการดูแลไม่ให้ผู้บริหารและผู้ที่เกี่ยวข้องนำข้อมูลภายในของบริษัทไปใช้เพื่อประโยชน์ส่วนตนดังนี้

1. รายการที่อาจมีความขัดแย้งทางผลประโยชน์

รายการที่ อาจมีความขัดแย้งทางผลประโยชน์ : คณะกรรมการได้ทราบถึงรายการที่มีความขัดแย้งทางผลประโยชน์ รายการที่เกี่ยวข้องกันและได้พิจารณาความเหมาะสมอย่างรอบคอบทุกครั้ง รวมทั้งมีการปฏิบัติตามหลักเกณฑ์ของตลาดหลักทรัพย์โดยราคาและเงื่อนไขเสมือนทำรายการกับบุคคลภายนอก

2. การดูแลเรื่องการใช้ข้อมูลภายใน

ห้าม มิให้ผู้บริหารหรือหน่วยงานที่ได้รับทราบข้อมูลภายในเปิดเผยข้อมูลแก่บุคคลภายนอกหรือบุคคลที่ไม่มีหน้าที่เกี่ยวข้อง และไม่ซื้อขายหลักทรัพย์ของบริษัทในช่วง 1 เดือน ก่อนที่งบการเงินเผยแพร่ต่อสาธารณชน

7. จริยธรรมธุรกิจ

บริษัทอยู่ระหว่างการกำหนดข้อพึงปฏิบัติเกี่ยวกับจรรยาบรรณของคณะกรรมการ ฝ่ายจัดการ และพนักงาน เพื่อให้ผู้เกี่ยวข้องยึดถือเป็นแนวทางในการปฏิบัติหน้าที่ตามภารกิจของบริษัทด้วยความซื่อสัตย์สุจริตและเที่ยงธรรม ทั้งการปฏิบัติต่อบริษัทผู้มีส่วนได้เสียทุกกลุ่มและสังคม

8. การถ่วงดุลของกรรมการที่ไม่เป็นกรรมการผู้บริหารและผู้บริหาร

คณะกรรมการของบริษัทมีจำนวน 8 ท่าน ประกอบด้วย

- กรรมการที่เป็นผู้บริหาร	2	ท่าน
- กรรมการที่ไม่เป็นผู้บริหาร	3	ท่าน
- กรรมการอิสระ	3	ท่าน

ซึ่งทำให้การกำหนดนโยบายในการบริหารงานต่างๆ ได้รับการพิจารณาและเห็นชอบจากผู้มีประสบการณ์และเป็นไปเพื่อประโยชน์สูงสุดของบริษัทเป็นสำคัญ แม้ว่าบริษัทจะมีกรรมการอิสระทั้งหมด 3 ท่าน คิดเป็นร้อยละ 37.50 ของคณะกรรมการทั้งคณะเท่านั้น สำหรับการแต่งตั้งกรรมการอิสระนั้นจะนำเสนอต่อที่ประชุมผู้ถือหุ้นให้แต่งตั้ง เว้นแต่เป็นการแต่งตั้งแทนกรรมการอิสระซึ่งพ้นจากตำแหน่งก่อนครบวาระ

9. การรวมหรือแยกตำแหน่ง

ประธานกรรมการบริษัทจะไม่เป็นบุคคลเดียวกันกับกรรมการผู้จัดการ แต่ทั้งสองท่านอาจเป็นตัวแทนจากกลุ่มหรือผู้ถือหุ้นใหญ่กลุ่มเดียวกันได้ ดังนั้นในการพิจารณาตัดสินใจในเรื่องต่างๆ ต้องกำหนดให้ต้องผ่านการเห็นชอบของคณะกรรมการทุกกลุ่มโดยเฉพาะกลุ่มกรรมการอิสระจะต้องมีบทบาทในการให้ความเห็นแก่บริษัทเป็นอย่างมากซึ่งจะทำให้เกิดการถ่วงดุลการสอบทานการบริหารงานได้เป็นอย่างดี

10. คำตอบแทนกรรมการและผู้บริหาร

บริษัทได้กำหนดนโยบายคำตอบแทนกรรมการบริษัทไว้อย่างชัดเจนและโปร่งใส โดยคำตอบแทนอยู่ในระดับเดียวกับอุตสาหกรรมและเหมาะสมกับหน้าที่และความรับผิดชอบที่ได้รับมอบหมาย รวมทั้งอยู่ในระดับที่เพียงพอที่จะดึงดูดและรักษากรรมการที่มีคุณสมบัติที่ต้องการได้ และได้ขออนุมัติจากที่ประชุมผู้ถือหุ้น

คำตอบแทนผู้บริหาร บริษัทจัดให้เป็นไปตามหลักการและนโยบายที่คณะกรรมการบริษัทกำหนด ซึ่งเชื่อมโยงกับผลการดำเนินงานของบริษัทและผลการดำเนินงานของผู้บริหารแต่ละท่าน

11. การประชุมคณะกรรมการ

บริษัทมีนโยบายให้มีการประชุมคณะกรรมการอย่างน้อย 3 เดือนต่อครั้ง โดยจะมีวาระการประชุมพร้อมเอกสารประกอบส่งให้กรรมการทุกท่านล่วงหน้าไม่น้อยกว่า 7 วัน เพื่อให้คณะกรรมการได้มีเวลาพิจารณา และศึกษาข้อมูลอย่างเพียงพออีกทั้งมีเลขานุการบริษัททำหน้าที่ดูแลกิจกรรมของคณะกรรมการบริษัทบันทึกรายงานการประชุมและต้องจัดเก็บไว้อย่างถูกต้องครบถ้วนสามารถตรวจสอบได้

ตารางแสดงรายละเอียดจำนวนครั้งที่เข้าประชุมของคณะกรรมการบริษัท ปี 2550

1.	นายภาณุ	จารุพิรุฬห์	5/5
2.	นางสาวรัตนา	จิระพงษ์ตระกูล	5/5
3.	นายบุญชัย	จิระพงษ์ตระกูล	5/5
4.	นายบุญเชิด	สันต์พานิช	5/5
5.	นายบุญโชค	สันต์พานิช	1/5
6.	นายประจวบ	ไชยสาส์น	5/5
7.	นายประจิด	เชจรันนท์	5/5
8.	นางสีนวล	ทัศนพันธ์ุ์	5/5
9.	นางสาวณัฐิตา	จิระเดชดำรง	3/5

12. คณะอนุกรรมการ

บริษัทได้มีการแต่งตั้งคณะกรรมการตรวจสอบ เพื่อช่วยในการกำกับดูแลกิจการของบริษัท โดยกำหนดขอบเขตอำนาจหน้าที่ไว้อย่างชัดเจน บริษัทยังไม่มีคณะอนุกรรมการกำหนดค่าตอบแทน แต่ให้อำนาจคณะกรรมการบริษัทในการกำหนดค่าตอบแทนโดยกำหนดนโยบายและกรอบงานไว้อย่างชัดเจน โดยใช้ข้อมูลค่าตอบแทนจากผลประกอบการของบริษัทโดยเปรียบเทียบกับกลุ่มบริษัทที่อยู่ในอุตสาหกรรมเดียวกัน และมีขนาดธุรกิจใกล้เคียงกันมาเป็นแนวทางในการพิจารณา

13. ระบบการควบคุมและการตรวจสอบภายใน

บริษัทให้ความสำคัญต่อระบบการควบคุมภายในทั้งในระดับบริหารและระดับปฏิบัติงานเพื่อให้มีประสิทธิภาพ ทั้งนี้ได้กำหนดภาระหน้าที่และอำนาจการดำเนินการของผู้ปฏิบัติงานของคณะกรรมการและคณะผู้บริหารไว้เป็นลายลักษณ์อักษรอย่างชัดเจน มีการควบคุมดูแลการใช้ทรัพย์สินของบริษัทฯ ให้เกิดประโยชน์ และมีการแบ่งแยกหน้าที่ของผู้ปฏิบัติงาน ผู้ติดตามควบคุม และประเมินผลออกจากกัน เพื่อให้เกิดการถ่วงดุลและตรวจสอบระหว่างกันอย่างเหมาะสม นอกจากนี้ยังมีการควบคุมภายในที่เกี่ยวข้องกับระบบการเงิน โดยบริษัทได้จัดให้มีระบบรายงานทางการเงินเสนอผู้บริหารสายงานที่รับผิดชอบ

คณะกรรมการตรวจสอบได้สอบทานระบบการควบคุมภายในของบริษัทโดยได้พิจารณาและสอบทานร่วมกับฝ่ายบริหารของบริษัทและมีความเห็นว่าระบบการควบคุมภายในของบริษัทมีความเพียงพอและความเหมาะสม

บริษัทมีหน่วยงานกำกับและตรวจสอบภายในทำหน้าที่ตรวจสอบเพื่อให้มั่นใจว่าการปฏิบัติงานหลักและกิจกรรมทางการเงินที่สำคัญของบริษัทได้ดำเนินการตามแนวทางที่กำหนดและมีประสิทธิภาพ รวมถึงการตรวจสอบการปฏิบัติตามกฎหมาย และข้อกำหนดที่เกี่ยวข้องกับบริษัทและเพื่อให้หน่วยกำกับและตรวจสอบภายในมีความเป็นอิสระสามารถทำหน้าที่ตรวจสอบและถ่วงดุลได้อย่างเต็มที่ คณะกรรมการจึงกำหนดให้หน่วยกำกับและตรวจสอบภายในรายงานผลการตรวจสอบโดยตรงต่อคณะกรรมการตรวจสอบ และได้รับการประเมินผลงานจากคณะกรรมการตรวจสอบด้วย

14. รายงานของคณะกรรมการ

คณะกรรมการบริษัทเป็นผู้รับผิดชอบต่อการเงินและสารสนเทศทางการเงินที่ปรากฏในรายงานประจำปีของบริษัทฯ ทั้งนี้ งบการเงินดังกล่าวจัดทำขึ้นตามมาตรฐานการบัญชีที่ได้รับการรับรองทั่วไปในประเทศไทย โดยเลือกใช้นโยบายที่เหมาะสมและถือปฏิบัติอย่างสม่ำเสมอและใช้ดุลยพินิจอย่างระมัดระวัง รวมทั้งมีการเปิดเผยข้อมูลที่สำคัญอย่างเพียงพอในหมายเหตุประกอบงบการเงิน

คณะกรรมการบริษัทได้จัดตั้งคณะกรรมการตรวจสอบ เพื่อทำหน้าที่สอบทานให้บริษัทมีรายงานทางการเงินอย่างถูกต้องและเพียงพอ มีระบบการควบคุมภายในและการตรวจสอบอย่างเหมาะสมและมีประสิทธิภาพ โดยคณะกรรมการตรวจสอบ ประกอบด้วยกรรมการที่ไม่เป็นผู้บริหารเป็นผู้ดูแลรับผิดชอบเกี่ยวกับคุณภาพของรายงานทางการเงินและระบบควบคุมภายใน

คณะกรรมการมีความเห็นว่าการควบคุมภายในของบริษัท โดยรวมอยู่ในระดับที่น่าพอใจ และสามารถสร้างความเชื่อมั่นอย่างมีเหตุผลต่อความเชื่อถือได้ในงบการเงินของบริษัทฯ

15. ความสัมพันธ์กับผู้ลงทุน

คณะกรรมการบริษัทตระหนักดีว่าข้อมูลของบริษัท ทั้งที่เกี่ยวกับการเงินและที่ไม่ใช่การเงิน ล้วนมีผลกระทบต่อกระบวนการตัดสินใจของผู้ลงทุนและผู้มีส่วนได้ส่วนเสียของบริษัท บริษัทจึงมีนโยบายให้ฝ่ายบริหารดำเนินการในเรื่องที่เกี่ยวกับการเปิดเผยข้อมูลที่ครบถ้วนตรงต่อความเป็นจริง เชื่อถือได้ สม่ำเสมอและทันต่อเวลา ซึ่งฝ่ายบริหารของบริษัทได้ให้ความสำคัญและจะยึดถือปฏิบัติ ในส่วนงานด้านผู้ลงทุนสัมพันธ์ บริษัทยังไม่มีแผนที่จะจัดตั้งหน่วยงานนี้ แต่ได้มอบหมายให้นางสาว ญัฐดา จิระเดชดำรง เป็นผู้ทำหน้าที่ติดต่อกับผู้ถือหุ้น นักวิเคราะห์ และหน่วยงานที่เกี่ยวข้อง

การป้องกันการนำข้อมูลภายในไปใช้ประโยชน์ของผู้บริหาร

1. บริษัทกำหนดให้มีการป้องกันการนำข้อมูลของบริษัทไปใช้ โดยกำหนดให้หน่วยงานที่รู้ข้อมูลห้ามนำข้อมูลไปเปิดเผยยังหน่วยงานหรือบุคคลที่ไม่เกี่ยวข้อง
2. ผู้บริหารของบริษัทที่ได้รับข้อมูลทางการเงินของบริษัท ต้องไม่ใช่ประโยชน์จากข้อมูลดังกล่าวก่อนที่จะเปิดเผยสู่สาธารณชน โดยการกำหนดห้ามผู้บริหารทำการซื้อขายหลักทรัพย์ของบริษัทเป็นระยะเวลา 1 เดือน ก่อนที่งบการเงินจะเปิดเผยสู่สาธารณชน
3. บริษัทได้กำหนดให้กรรมการและผู้บริหารมีหน้าที่ในการรายงานการถือหลักทรัพย์ในบริษัทตามมาตรา 59 เพื่อให้เป็นไปตามประกาศสำนักงานคณะกรรมการ ก.ล.ต. ว่าด้วยเรื่องการจัดทำและเปิดเผยรายงานการถือหลักทรัพย์ และได้กำหนดโทษตามพระราชบัญญัติหลักทรัพย์และตลาดหลักทรัพย์ พ.ศ. 2535 และตามกฎหมายอื่นที่กำหนดของตลาดหลักทรัพย์แห่งประเทศไทย รวมถึงได้กำหนดโทษทางวินัยสำหรับผู้แสวงหาผลประโยชน์จากการนำข้อมูลภายในบริษัทไปใช้หรือนำไปเปิดเผยจนอาจทำให้บริษัทได้รับความเสียหาย โดยพิจารณาโทษตามควรแก่กรณี ได้แก่ การตักเตือนด้วยวาจา การตักเตือนเป็นอักษร การภาคทัณฑ์ ตลอดจนการเลิกจ้างพนักงานการเป็นพนักงานด้วยเหตุไล่ออก ปลดออกหรือให้ออก ทั้งนี้ การลงโทษจะพิจารณาจากเจตนาของการกระทำ และความร้ายแรงของความผิดนั้นๆ

บุคลากร

จำนวนพนักงานทั้งหมดของบริษัท ปี 2550 มีจำนวนทั้งสิ้น 138 คน (ไม่รวมผู้บริหาร) ตามลำดับ ดังนี้

ฝ่าย	จำนวนพนักงานประจำ (คน)	
	ปี 2550	
1. ฝ่ายสำนักงาน	57	
2. ฝ่ายโรงงาน	85	
รวม	142	

ทั้งนี้ในระยะเวลา 3 ปีที่ผ่านมา บริษัทไม่มีข้อพิพาทด้านแรงงานใดๆ

ค่าตอบแทนพนักงาน

ค่าตอบแทนรวมของพนักงาน ในปี 2550 จำนวน 142 คน (รวมเข้าออกระหว่างปี) เท่ากับ 18.65 ล้านบาท โดยเป็นค่าตอบแทนในรูปเงินเดือน โบนัส ค่าแรง ค่าล่วงเวลา ค่าครองชีพ และเงินสมทบกองทุนสำรองเลี้ยงชีพ

นโยบายการพัฒนาบุคลากร

บริษัทมีนโยบายในการพัฒนาพนักงานโดยมีการจัดอบรมภายใน และการส่งอบรมภายนอกอย่างสม่ำเสมอ รวมทั้งมีนโยบายในการให้ผลตอบแทนกับพนักงานในอัตราที่เหมาะสมเพื่อจูงใจและรักษาให้พนักงานทำงานกับบริษัทในระยะยาว

รายการหักภาษี

สรุปรายการระหว่างกันของบริษัท บริษัทย่อย และบริษัทที่เกี่ยวข้องหรือกับบุคคลที่อาจมีความขัดแย้งทางผลประโยชน์ในปี 2550 ดังนี้

ชื่อ/ลักษณะการประกอบธุรกิจ	ลักษณะความสัมพันธ์	ประเภทรายการ	ลักษณะรายการ	มูลค่ารายการ (ล้านบาท) ปี 2550	ความจำเป็นและความสมเหตุสมผล
1. บริษัท ไทยง้วน เอทานอล จำกัด (มหาชน)	นายภาณุ จารุพิรุทธิ์ นางสาวรัตนา จิระพงษ์ตระกูล นายบุญชัย จิระพงษ์ตระกูล และนายบุญเชิด สันต์พานิช เป็นกรรมการและผู้จัดการ ของบริษัท	1. รายได้จากการขายสินค้า 2. ลูกหนี้การค้า	<ul style="list-style-type: none"> บริษัทขายเหล็กโครงสร้างให้บริษัท ไทยง้วน เอทานอล จำกัด (มหาชน) รายการปกติทางธุรกิจที่เกี่ยวข้องเนื่องจากการขายสินค้า 	3.95 0.56	<ul style="list-style-type: none"> เนื่องจากเป็นการขายสินค้าเหล็ก ซึ่งเป็นการค้าปกติ โดยราคาที่บริษัทขายสินค้าเหล็กให้บริษัท ไทยง้วน เอทานอล จำกัด (มหาชน) เป็นการขายในราคาตลาดและเป็นราคาที่ยอมได้กับการขายให้บุคคลภายนอก ซึ่งคณะกรรมการตรวจสอบได้พิจารณาการทำการขายดังกล่าวข้างต้นแล้ว เห็นว่าการทำการขายนี้ เป็นการทำการขายที่สมเหตุสมผลเพื่อให้เกิดประโยชน์สูงสุดแก่บริษัท ราคาที่บริษัทขายสินค้า เป็นราคาที่ยอมได้กับที่ขายสินค้าให้บุคคลภายนอก
2. บริษัท คิมเฮง โลหะ จำกัด	นายวิชุด โลหะจรรยา เป็น น้องเขยของนางสาวรัตนา จิระพงษ์ตระกูล	1. รายได้จากการขายสินค้า 2. ลูกหนี้การค้า	<ul style="list-style-type: none"> บริษัทขายเหล็กทุบประเภทให้บริษัท คิมเฮง โลหะ จำกัด รายการปกติทางธุรกิจที่เกี่ยวข้องเนื่องจากการขายสินค้า 	122.45 21.09	<ul style="list-style-type: none"> เนื่องจากเป็นการขายสินค้าเหล็ก ซึ่งเป็นการค้าปกติ โดยราคาที่บริษัทขายสินค้าเหล็กให้บริษัท คิมเฮง โลหะ จำกัด เป็นการขายในราคาตลาดและเป็นราคาที่ยอมได้กับการขายให้บุคคลภายนอก ซึ่งคณะกรรมการตรวจสอบได้พิจารณาการทำการขายดังกล่าวข้างต้นแล้ว เห็นว่าการทำการขายนี้ เป็นการทำการขายที่สมเหตุสมผลเพื่อให้เกิดประโยชน์สูงสุดแก่บริษัท ราคาที่บริษัทขายสินค้า เป็นราคาที่ยอมได้กับที่ขายสินค้าให้บุคคลภายนอก

ชื่อ/ลักษณะการประกอบธุรกิจ	ลักษณะความสัมพันธ์	ประเภทรายการ	ลักษณะรายการ	มูลค่ารายการ (ล้านบาท) ปี 2550	ความจำเป็นและความสมเหตุสมผล
3. บริษัท วี.พี.วี.เอ็ม. จำกัด	นายภลิต สิทธิศิริบุญกุล และนางวรรณมา สิทธิศิริบุญกุล เป็นหลานชาย และหลานของนางสาวรัตนา จิระพงษ์ตระกูล	1. รายได้จากกการขายสินค้า 2. ข้อขัดุดติบและสินค้า 3. เจ้าหน้าที่การค้า	<ul style="list-style-type: none"> บริษัทขายเหล็กทุกประเภท ให้บริษัท วี.พี.วี.เอ็ม. จำกัด บริษัทซื้อเหล็กทุกประเภท จากบริษัท วี.พี.วี.เอ็ม. จำกัด รายการปกติทางธุรกิจที่เกี่ยวข้องเนื่องจากการขายสินค้า 	80.52 1.10 0.15	<ul style="list-style-type: none"> เนื่องจากเป็นการขายสินค้าเหล็ก ซึ่งเป็นการค้าปกติ โดยราคาของบริษัทขายสินค้าเหล็กให้บริษัท วี.พี.วี.เอ็ม. จำกัด เป็นการขายในราคาตลาด และเมื่อราคาเปรียบเทียบได้กับการขายให้บุคคลภายนอก เนื่องจากเป็นการซื้อสินค้าเหล็ก เพื่อมาจำหน่ายให้กับลูกค้า ซึ่งเป็นการค้าปกติ โดยราคาของบริษัทซื้อสินค้าเหล็กจากบริษัท วี.พี.วี.เอ็ม. จำกัด เป็นการซื้อในราคาตลาดและเป็นราคาเปรียบเทียบได้กับการซื้อจากบุคคลภายนอก ซึ่งคณะกรรมการตรวจสอบได้พิจารณาการทำรายการดังกล่าวข้างต้นแล้ว เห็นว่าการทำรายการนี้ เป็นการทำการที่สมเหตุสมผลเพื่อเกิดประโยชน์สูงสุดแก่บริษัท ราคาที่บริษัทซื้อ-ขายสินค้า เป็นราคาเปรียบเทียบได้กับที่ซื้อ-ขายสินค้ากับบุคคลภายนอก
4. บริษัท นำได้ สตีล จำกัด	นายสุวิทย์ จิระพงษ์ตระกูล และนางวรรณมา สิทธิศิริบุญกุล เป็นหลานของนางสาวรัตนา จิระพงษ์ตระกูล	1. รายได้จากกการขายสินค้า 2. เงินรับส่งหน้ำค้าสินค้า 3. ข้อขัดุดติบและสินค้า	<ul style="list-style-type: none"> บริษัทขายเหล็กม้วน และเหล็กแผ่นให้บริษัท นำได้ สตีล จำกัด รายการปกติทางธุรกิจที่เกี่ยวข้องเนื่องจากการขายสินค้า บริษัทซื้อเหล็กทุกประเภท จากบริษัท นำได้ จำกัด 	125.60 0.11 8.69	<ul style="list-style-type: none"> เนื่องจากเป็นการขายสินค้าเหล็ก ซึ่งเป็นการค้าปกติ โดยราคาของบริษัทขายสินค้าเหล็กให้บริษัท นำได้ สตีล จำกัด เป็นการขายในราคาตลาด และเป็นราคาเปรียบเทียบได้กับการขายให้บุคคลภายนอก เนื่องจากเป็นการซื้อสินค้าเหล็ก เพื่อมาจำหน่ายให้กับลูกค้า ซึ่งเป็นการค้าปกติ โดยราคาของบริษัทซื้อสินค้าเหล็กจากบริษัท นำได้ จำกัด เป็นการซื้อในราคาตลาดและเป็นราคาเปรียบเทียบได้กับการซื้อจากบุคคลภายนอก ซึ่งคณะกรรมการตรวจสอบได้พิจารณาการทำรายการดังกล่าวข้างต้นแล้ว เห็นว่าการทำรายการนี้ เป็นการทำการที่สมเหตุสมผลเพื่อเกิดประโยชน์สูงสุดแก่บริษัท ราคาที่บริษัทซื้อ-ขายสินค้า เป็นราคาเปรียบเทียบได้กับที่ซื้อ-ขายสินค้ากับบุคคลภายนอก

ชื่อลักษณะการประกอบธุรกิจ	ลักษณะความสัมพันธ์	ประเภทรายการ	ลักษณะรายการ	มูลค่ารายการ (ล้านบาท) ปี 2550	ความจำเป็นและเหตุผล
5. บริษัท มหาชัยศูนย์รวมเหล็ก จำกัด	นายนิรมิตร งามชำนัญญฤทธิ์ และนางสาวลัดดา จิระพงษ์ตระกูล เป็นน้องเขย ที่ของน้องเขย และน้องสาว ของนางสาวรัตนา จิระพงษ์ตระกูล	1. รายได้จากการขายสินค้า 2. ลูกหนี้การค้า	• บริษัทขายเหล็กรูปพรรณให้ บริษัท มหาชัยศูนย์รวมเหล็ก จำกัด	0.09	- เนื่องจากเป็นการขายสินค้าเหล็ก ซึ่งเป็นการค้าปกติ โดยราคาของบริษัทขายสินค้าเหล็กให้บริษัท มหาชัยศูนย์รวมเหล็ก จำกัด เป็นการขายในราคาตลาดและเป็นราคาที่ยอมรับได้กับการขายให้บุคคลภายนอก ซึ่งคณะกรรมการตรวจสอบได้พิจารณาการทำรายการดังกล่าวข้างต้นแล้ว เห็นว่าการทำรายการนี้ เป็นการทำการขายที่สมเหตุสมผลเพื่อให้เกิดประโยชน์สูงสุดแก่บริษัท ราคาที่บริษัทขายสินค้า เป็นราคาที่ยอมรับได้กับที่ขายสินค้ากับบุคคลภายนอก
6. บริษัท คิมเส็งค้าเหล็ก จำกัด	นางอภิษฐาน จิระพงษ์ตระกูล และนายสุรชัย จิระพงษ์ตระกูล เป็นหลานสะใภ้ และหลานของ นางสาวรัตนา จิระพงษ์ตระกูล	1. รายได้จากการขายสินค้า 2. ชื่อวัตถุดิบและสินค้า	• บริษัทขายเหล็กรูปพรรณให้ บริษัท คิมเส็งค้าเหล็ก จำกัด • บริษัทซื้อเหล็กเส้น จาก บริษัท คิมเส็งค้าเหล็ก จำกัด	11.09 5.97	- เนื่องจากเป็นการขายสินค้าเหล็ก ซึ่งเป็นการค้าปกติ โดยราคาของบริษัทขายสินค้าเหล็กให้บริษัท คิมเส็งค้าเหล็ก จำกัด เป็นการค้าขายในราคาตลาดและเป็นราคาที่ยอมรับได้กับการขายให้บุคคลภายนอก - เนื่องจากเป็นการซื้อสินค้าเหล็ก เพื่อนำมาจำหน่ายให้กับลูกค้า ซึ่งเป็นการค้าปกติ โดยราคาของบริษัทซื้อสินค้าเหล็ก จากบริษัท คิมเส็งค้าเหล็ก จำกัด เป็นการค้าขายที่สมเหตุสมผลเพื่อให้เกิดประโยชน์สูงสุดแก่บริษัท ราคาที่บริษัทซื้อ-ขายสินค้า เป็นราคาที่ยอมรับได้กับที่ซื้อ-ขายสินค้ากับบุคคลภายนอก
7. บริษัท เมทัล อินเตอร์ จำกัด	นายนิวัฒน์ งามชำนัญญฤทธิ์ และนางสาวชญาดา งามชำนัญญฤทธิ์ เป็นหลาน และน้องของน้องเขยของ นางสาวรัตนา จิระพงษ์ตระกูล	1. ชื่อวัตถุดิบและสินค้า	• บริษัทซื้อเหล็กม้วนจาก บริษัท เมทัล อินเตอร์ จำกัด	0.35	- เนื่องจากเป็นการซื้อสินค้าเหล็กเพื่อเป็นวัตถุดิบในการผลิตและเพื่อนำมาจำหน่ายให้กับลูกค้า ซึ่งเป็นการค้าปกติ โดยราคาของบริษัทซื้อสินค้าเหล็ก จากบริษัท เมทัล อินเตอร์ จำกัด เป็นการค้าซื้อในราคาตลาดและเป็นราคาที่ยอมรับได้กับการซื้อจากบุคคลภายนอก ซึ่งคณะกรรมการตรวจสอบได้พิจารณาการทำรายการดังกล่าวข้างต้นแล้ว เห็นว่าการทำรายการนี้ เป็นการทำการขายที่สมเหตุสมผลเพื่อให้เกิดประโยชน์สูงสุดแก่บริษัท ราคาที่บริษัทซื้อ-ขายสินค้า เป็นราคาที่ยอมรับได้กับที่ซื้อ-ขายสินค้ากับบุคคลภายนอก

ชื่อ/ลักษณะการประกอบธุรกิจ	ลักษณะความสัมพันธ์	ประเภทรายการ	ลักษณะรายการ	มูลค่ารายการ (ล้านบาท) ปี 2550	ความจำเป็นและความสมเหตุสมผล
8. บริษัท คิมชีย สตีล จำกัด	นางลัดดา สันตพัฒน์นิช เป็นน้องสาวของนางสาวรัตนา จิระพงษ์ตระกูล	1. รายได้จากการขายสินค้า 2. ลูกหนี้การค้า	<ul style="list-style-type: none"> บริษัทขายเหล็กรูปพรรณให้ บริษัท คิมชียสตีล จำกัด รายการปกติทางธุรกิจที่เกี่ยวข้องเนื่องจากการขายสินค้า 	6.60 0.86	<p>- เนื่องจากเป็นการขายสินค้าเหล็ก ซึ่งเป็นการค้าปกติ โดยราคาที่บริษัทขายสินค้าเหล็กให้บริษัท คิมชียสตีล จำกัด เป็นการขายในราคาตลาด และเป็นราคาเทียบเคียงได้กับการขายให้บุคคลภายนอก</p> <p>ซึ่งคณะกรรมการตรวจสอบได้พิจารณาการทำรายการดังกล่าวข้างต้นแล้ว เห็นว่าการทำรายการนี้ เป็นการทำการที่สมเหตุสมผลเพื่อเกิดประโยชน์สูงสุดแก่บริษัท ราคาที่บริษัทขายสินค้า เป็นราคาเทียบเคียงได้กับที่ขายสินค้ากับบุคคลภายนอก</p>
9. บริษัท ไทผิง เอทานอล จำกัด	นายภาณุ จารุพิรุทธิ์ นางสาวรัตนา จิระพงษ์ตระกูล นายบุญชัย จิระพงษ์ตระกูล และนายบุญเชิด สันตพัฒน์นิช เป็นกรรมการและผู้ถือหุ้นของบริษัท	1. รายได้จากการขายสินค้า 2. ลูกหนี้การค้า	<ul style="list-style-type: none"> บริษัทขายเหล็กโครงสร้างให้บริษัท ไทผิง เอทานอล จำกัด รายการปกติทางธุรกิจที่เกี่ยวข้องเนื่องจากการขายสินค้า 	6.34 2.21	<p>- เนื่องจากเป็นการขายสินค้าเหล็ก ซึ่งเป็นการค้าปกติ โดยราคาที่บริษัทขายสินค้าเหล็กให้บริษัท ไทผิง เอทานอล จำกัด เป็นการขายในราคาตลาดและเป็นราคาเทียบเคียงได้กับการขายให้บุคคลภายนอก</p> <p>ซึ่งคณะกรรมการตรวจสอบได้พิจารณาการทำรายการดังกล่าวข้างต้นแล้ว เห็นว่าการทำรายการนี้ เป็นการทำการที่สมเหตุสมผลเพื่อเกิดประโยชน์สูงสุดแก่บริษัท ราคาที่บริษัทขายสินค้า เป็นราคาเทียบเคียงได้กับที่ขายสินค้าให้บุคคลภายนอก</p>

ความจำเป็นและความสมเหตุสมผลของรายการ

สำหรับรายการระหว่างกันในอนาคตที่เป็นกรณีการค้าปกติ เช่น การซื้อสินค้า การจำหน่ายสินค้า บริษัทมีนโยบายให้คณะกรรมการตรวจสอบของบริษัทเป็นผู้พิจารณาและให้ความเห็นต่อรายการดังกล่าว โดยจะนำราคาตลาดของผู้อื่นมาเปรียบเทียบกับราคาของราคาระหว่างกันเพื่อประกอบการพิจารณาสอบทานเป็นรายไตรมาสของคณะกรรมการตรวจสอบ

สำหรับรายการระหว่างกันที่ไม่ใช่กรณีการค้าปกติ เช่น การกู้ยืมเงินจากกรรมการ บริษัทมีนโยบายให้คณะกรรมการตรวจสอบของบริษัทเป็นผู้พิจารณาและให้ความเห็นต่อรายการดังกล่าวก่อนที่บริษัทจะเข้าทำรายการนั้น และขอให้กรรมการผู้มีส่วนได้เสียออกเสียง

นโยบายหรือแนวโหมการทำรายการระหว่างกัน

ในอนาคตหากบริษัทมีความจำเป็นต้องทำรายการระหว่างกันกับบุคคลที่อาจมีความขัดแย้งทางผลประโยชน์กับบริษัท บริษัทมีนโยบายที่จะกำหนดเงื่อนไขต่างๆ ให้เป็นไปตามลักษณะการค้าและการดำเนินการค้าปกติและเป็นราคาตลาดซึ่งสามารถเปรียบเทียบได้กับราคาตลาดที่เกิดขึ้นกับบุคคลภายนอก ทั้งนี้บริษัทจะได้ให้คณะกรรมการตรวจสอบพิจารณาและให้ความเห็นถึงความเหมาะสมของราคาและความสมเหตุสมผลของการทำรายการด้วย

รายการระหว่างกันที่อาจเกิดขึ้นในอนาคตนั้น กรรมการจะต้องปฏิบัติตามระเบียบต่างๆ ที่ได้กำหนดขึ้นและกรรมการจะต้องไม่อนุมัติรายการใดๆ ที่ตนหรือบุคคลที่อาจมีความขัดแย้งทางผลประโยชน์ในลักษณะอื่นใดกับบริษัท และจะต้องเปิดเผยรายการดังกล่าวต่อคณะกรรมการบริษัทเพื่อให้คณะกรรมการบริษัทพิจารณา ซึ่งบริษัทจะต้องปฏิบัติตามกฎหมายว่าด้วยหลักทรัพย์และตลาดหลักทรัพย์และข้อบังคับ ประกาศ คำสั่ง หรือข้อกำหนดของตลาดหลักทรัพย์แห่งประเทศไทยรวมถึงการปฏิบัติตามข้อกำหนดเกี่ยวกับการเปิดเผยข้อมูลการทำรายการเกี่ยวโยงกันและการได้มาหรือจำหน่ายไปซึ่งทรัพย์สินของบริษัท

ทั้งนี้ หากมีรายการระหว่างกันของบริษัท ไทยจันเมทัล จำกัด (มหาชน) เกิดขึ้นกับบุคคลที่อาจมีความขัดแย้งทางผลประโยชน์หรือมีส่วนได้เสีย หรืออาจมีความขัดแย้งทางผลประโยชน์ ที่ไม่ใช่กรณีการค้าปกติ บริษัทจะให้คณะกรรมการตรวจสอบ เป็นผู้ให้ความเห็นเกี่ยวกับราคา อัตราค่าตอบแทน รวมทั้งความจำเป็นและความเหมาะสมของรายการนั้น ในกรณีที่คณะกรรมการตรวจสอบไม่มีความชำนาญในการพิจารณารายการระหว่างกันที่อาจเกิดขึ้น บริษัทจะให้ผู้ประเมินราคาอิสระ หรือผู้เชี่ยวชาญเฉพาะด้านนั้นๆ เป็นผู้ให้ความเห็นเกี่ยวกับรายการระหว่างกันดังกล่าว เพื่อนำมาใช้ประกอบการตัดสินใจของคณะกรรมการตรวจสอบ คณะกรรมการ หรือผู้ถือหุ้นตามแต่กรณี ทั้งนี้บริษัทจะเปิดเผยรายการระหว่างกันไว้ในหมายเหตุประกอบงบการเงิน แบบแสดงรายการข้อมูลประจำปี (แบบ 56-1) และรายงานประจำปีของบริษัท (แบบ 56-2)

รายงานความรับผิดชอบต่อคณะกรรมการต่อรายงานทางการเงิน

คณะกรรมการบริษัทเป็นผู้รับผิดชอบต่อการเงินของบริษัท ไทยจันเมทัล จำกัด (มหาชน) รวมถึงข้อมูลสารสนเทศทางการเงินที่ปรากฏในรายงานประจำปี งบการเงินดังกล่าวจัดทำขึ้นตามมาตรฐานการทำบัญชีที่รับรองทั่วไปโดยเลือกใช้นโยบายบัญชีที่เหมาะสมและถือปฏิบัติอย่างสม่ำเสมอ และใช้ดุลยพินิจอย่างระมัดระวังในการจัดทำ รวมทั้งให้มีการเปิดเผยข้อมูลที่สำคัญอย่างเพียงพอในหมายเหตุประกอบงบการเงิน เพื่อให้เป็นประโยชน์ ต่อผู้ถือหุ้น และนักลงทุนอย่างโปร่งใส

คณะกรรมการบริษัทได้จัดให้มีระบบบริหารความเสี่ยงและระบบควบคุมภายในที่เหมาะสมและมีประสิทธิภาพ เพื่อให้ได้ความมั่นใจอย่างมีเหตุผลว่าข้อมูลของบริษัทมีความถูกต้องครบถ้วนเพียงพอที่จะดำรงรักษาไว้ซึ่งทรัพย์สิน ตลอดจนเพื่อไม่ให้เกิดการทุจริตหรือการดำเนินงานที่ผิดปกติดังมีสาระสำคัญ

คณะกรรมการบริษัทได้แต่งตั้งคณะกรรมการตรวจสอบเพื่อทำหน้าที่สอบทานนโยบายการบัญชีและความถูกต้องของรายงานทางการเงิน สอบทานระบบการควบคุมภายในและการตรวจสอบภายใน ตลอดจนระบบการบริหารความเสี่ยง โดยเรื่องนี้ปรากฏในรายงานของคณะกรรมการตรวจสอบซึ่งแสดงไว้ในรายงานประจำปีแล้ว

งบการเงินของบริษัทได้รับการตรวจสอบโดยผู้สอบบัญชีรับอนุญาตของบริษัท เอ เอส ที มาสเตอร์ จำกัด ในการตรวจสอบนั้นทางคณะกรรมการบริษัทได้ให้ความร่วมมือและสนับสนุนข้อมูลเอกสารต่างๆ เพื่อให้ผู้สอบบัญชีสามารถตรวจสอบและแสดงความเห็นได้อย่างอิสระและเป็นไปตามมาตรฐานการสอบบัญชีทั่วไป โดยความเห็นของผู้สอบบัญชีได้ปรากฏในรายงานของผู้สอบบัญชีซึ่งแสดงไว้ในรายงานประจำปีแล้ว

คณะกรรมการมีความเห็นว่ระบบควบคุมภายในของบริษัทโดยรวมอยู่ในระดับที่น่าพอใจ และสามารถสร้างความเชื่อมั่นอย่างมีเหตุผลได้ว่างบการเงินของบริษัท ไทยจันเมทัล จำกัด (มหาชน) สำหรับปีสิ้นสุด 31 ธันวาคม 2550 มีความน่าเชื่อถือ โดยปฏิบัติตามกฎหมายและกฎระเบียบที่เกี่ยวข้อง



นายภาณุ จารุพิรุฬห์
ประธานกรรมการ



นายบุญชัย จิระพงษ์ตระกูล
กรรมการผู้จัดการ

การวิเคราะห์ฐานะทางการเงินและผลการดำเนินงาน

บริษัท ไทยจันเมทัล จำกัด (มหาชน)

ตารางอัตราส่วนทางการเงิน

สำหรับปีสิ้นสุดวันที่ 31 ธันวาคม 2548 - 2550

		2548	2549	2550
อัตราส่วนสภาพคล่อง				
อัตราส่วนสภาพคล่อง	(เท่า)	1.71	1.17	2.16
อัตราส่วนสภาพคล่องหมุนเร็ว	(เท่า)	0.49	0.64	1.16
อัตราส่วนสภาพคล่องกระแสเงินสด	(เท่า)	(0.08)	(1.27)	0.70
อัตราส่วนหมุนเวียนลูกหนี้การค้า	(เท่า)	6.28	6.57	5.32
ระยะเวลาเก็บหนี้เฉลี่ย	(วัน)	57.28	54.83	67.73
อัตราส่วนหมุนเวียนสินค้าคงเหลือ	(เท่า)	7.32	9.05	10.29
ระยะเวลาขายสินค้าเฉลี่ย	(วัน)	49.16	39.79	34.98
อัตราส่วนหมุนเวียนเจ้าหนี้	(เท่า)	31.65	64.87	70.79
ระยะเวลาชำระหนี้	(วัน)	11.37	5.55	5.09
Cash Cycle	(เท่า)	95.07	89.07	97.62
อัตราส่วนแสดงความสามารถในการหากำไร				
อัตรากำไรขั้นต้น	(%)	4.31	5.49	5.10
อัตรากำไรจากการดำเนินงาน	(%)	3.23	4.61	1.12
อัตรากำไรอื่น	(%)	0.03	0.08	3.25
อัตราส่วนเงินสดต่อการทำกำไร	(%)	(40.44)	(687.52)	417.05
อัตรากำไรสุทธิ	(%)	2.05	2.70	2.45
อัตราผลตอบแทนผู้ถือหุ้น	(%)	12.19	30.68	19.62
อัตราส่วนแสดงประสิทธิภาพในการดำเนินงาน				
อัตราผลตอบแทนจากสินทรัพย์	(%)	6.00	7.90	6.74
อัตราผลตอบแทนจากสินทรัพย์ถาวร	(%)	64.99	127.38	113.94
อัตราการหมุนของสินทรัพย์	(เท่า)	2.93	2.92	2.75
อัตราส่วนวิเคราะห์นโยบายทางการเงิน				
อัตราส่วนหนี้สินต่อส่วนของผู้ถือหุ้น	(เท่า)	1.08	4.20	0.74
อัตราส่วนความสามารถชำระดอกเบี้ย	(เท่า)	(0.67)	(34.67)	20.49
กำไร (ขาดทุน) ต่อหุ้น	(เท่า)	0.09	0.39	0.37
มูลค่าตามบัญชีสุทธิต่อหุ้น	(บาท)	1.06	1.46	2.14

ภาพรวมผลการดำเนินงานที่ผ่านมา

บริษัท ไทยวงวนเมทัล จำกัด (มหาชน) ประกอบธุรกิจเป็นผู้ผลิต ผู้ให้บริการจัดหาและจำหน่ายผลิตภัณฑ์เหล็กประเภทต่างๆ ให้แก่ลูกค้าทั้งที่เป็นวัตถุดิบและสินค้าสำเร็จรูป ซึ่งได้แก่ เหล็กแผ่นรีดร้อนชนิดม้วนและชนิดแผ่น เหล็กโครงสร้างรูปตัวซี และผลิตภัณฑ์เหล็กอื่น ๆ ที่มีความหลากหลายเพื่อใช้ในอุตสาหกรรมต่างๆ

ในปี 2550 บริษัทมีการสั่งซื้อเครื่องจักรใหม่ในเดือน ธันวาคม จำนวน 4 เครื่อง โดยเครื่องจักรดังกล่าวจะติดตั้งแล้วเสร็จและเริ่มผลิตเพื่อจำหน่ายได้ในช่วงไตรมาส 2 ปี 2551

รายได้

ปี 2550 บริษัทมีรายได้จากการขายและบริการเพิ่มขึ้น 5,013.48 ล้านบาท เปรียบเทียบกับจำนวน 4,297.26 ล้านบาทจากงวดเดียวกันของปีก่อนหรือเพิ่มขึ้นร้อยละ 16.67 แบ่งเป็นรายได้จากการให้บริการจัดหาผลิตภัณฑ์ 3,814.96 ล้านบาท รายได้จากการจำหน่ายสินค้าที่บริษัทแปรรูป 1,198.50 ล้านบาท และรายได้อื่น 168.17 ล้านบาท โดยรายได้รวมของบริษัทเพิ่มขึ้นร้อยละ 20.49 จากปี 2549

ต้นทุนขาย

ในปี 2550 บริษัทมีต้นทุนขาย 4,757.78 ล้านบาท คิดเป็นร้อยละ 94.90 ของรายได้จากการขายซึ่งเพิ่มขึ้นจากปี 2549 ที่มีต้นทุนขายรวม 4,061.51 ล้านบาท คิดเป็นร้อยละ 94.51 ของรายได้จากการขาย

ค่าใช้จ่ายในการขายและบริหาร

ค่าใช้จ่ายในการขายและบริหารของบริษัทปี 2550 มีมูลค่าเท่ากับ 199.68 ล้านบาทหรือคิดเป็นร้อยละ 3.98 ของรายได้จากการขาย เพิ่มขึ้นจาก 37.83 ล้านบาท หรือคิดเป็นร้อยละ 0.88 ของรายได้จากการขายปี 2549

ทั้งนี้ค่าใช้จ่ายในการขายและบริหารมีสัดส่วนเพิ่มขึ้นเมื่อเทียบกับรายได้จากการขายและบริหารในช่วงปีที่ผ่านมา เนื่องจากบริษัทได้มีการตั้งค่าใช้จ่ายเพื่อหนี้สงสัยจะสูญ สำหรับลูกหนี้การค้ารายหนึ่งซึ่งไม่ได้เป็นบริษัทที่เกี่ยวข้องมี ยอดค้างชำระ 158.83 ล้านบาท และผู้บริหารของบริษัทได้ชำระหนี้แทนลูกหนี้การค้ารายดังกล่าวในฐานะผู้ค้ำประกัน ทั้งจำนวน แต่อย่างไรก็ตาม การรับชำระหนี้แทนดังกล่าวไม่อาจถือว่าเป็นการรับชำระเงินจากลูกหนี้ ดังนั้น บริษัทจึงตั้งค่าเพื่อหนี้สงสัยจะสูญสำหรับลูกหนี้ดังกล่าว

กำไรขั้นต้น

ปี 2550 บริษัทมีกำไรขั้นต้นเท่ากับ 255.70 ล้านบาท คิดเป็นอัตราร้อยละ 5.10 ของยอดขายได้จากการขาย ทั้งนี้อัตรากำไรขั้นต้นของบริษัทลดลงจากปี 2549 ที่มีอัตรากำไรขั้นต้นเท่ากับร้อยละ 5.49

กำไรสุทธิ

ในปี 2550 บริษัทมีกำไรสุทธิ 126.72 ล้านบาท หรือคิดเป็นอัตราส่วนกำไรสุทธิต่อรายได้รวมเท่ากับร้อยละ 2.45 ลดลงจากปี 2549 ในอัตราร้อยละ 2.70 ทั้งนี้เนื่องจาก ภาวะอุตสาหกรรมเหล็กในปี 2550 ราคาสินค้ามีการปรับตัวอย่างรวดเร็วและมีนัยต่อราคาต้นทุนของบริษัท

ฐานะการเงินของบริษัท

สินทรัพย์

ปี 2550 บริษัทมีสินทรัพย์รวม 1,488.65 ล้านบาท ลดลง 784.51 ล้านบาท ณ สิ้นปี 2549 จากการลดลงของสินทรัพย์หมุนเวียน ได้แก่ สินค้าคงเหลือลดลง จาก 513.19 ล้านบาทเป็น 411.51 ล้านบาท และการลดลงของเงินจ่ายล่วงหน้าค่าสินค้าเพื่อเป็นการจองสิทธิ์ในการรับสินค้าเหล็กแผ่นรีดร้อนจำนวน 208.06 ล้านบาท

ปี 2550 บริษัทมีลูกหนี้การค้าเท่ากับ 733.36 ล้านบาท มีระยะเวลาการเก็บหนี้โดยเฉลี่ยอยู่ที่ 67.73 วัน โดยบริษัทมีนโยบายการให้สินเชื่อแก่ลูกค้าระหว่าง 30 - 60 วัน โดยบริษัทมีหน่วยงานพิจารณา ควบคุม และติดตามการให้สินเชื่อแก่ลูกค้าแต่ละรายอย่างใกล้ชิด นอกจากนี้บริษัทได้มีการกระจายความเสี่ยงด้านลูกหนี้การค้าโดยพยายามไม่ให้เกิดการกระจุกตัวของสินเชื่อการค้าอยู่ที่ลูกค้ารายใดหรือกลุ่มใดกลุ่มหนึ่ง

ทั้งนี้บริษัทมีนโยบายการตั้งสำรองค่าเพื่อหนี้สงสัยจะสูญสำหรับลูกหนี้การค้าในอัตราร้อยละ 100 ของยอดลูกหนี้การค้าที่เกินกำหนดชำระมากกว่า 120 วัน ขึ้นไปปรับลดด้วยมูลค่าหนี้ที่สามารถเรียกเก็บคืนได้แล้ว

กระแสเงินสด

ณ สิ้นปี 2550 บริษัทมีกระแสเงินสดสุทธิได้มาจากกิจกรรมการดำเนินงาน 870.72 ล้านบาท ซึ่งมีสาเหตุหลักจากบริษัทมีเงินจ่ายล่วงหน้าค่าสินค้าลดลง 208.06 ล้านบาท และบริษัทมีลูกหนี้การค้าลดลง 419.62 ล้านบาท สินค้าคงเหลือลดลง 102.80 ล้านบาท ในขณะที่บริษัทมีกระแสเงินสดใช้ไปในกิจกรรมการลงทุน 8.36 ล้านบาท ซึ่งทั้งหมดเกิดจากการลงทุนในอาคาร และอุปกรณ์ทั้งจำนวน และบริษัทมีเงินสดสุทธิใช้ไปจากกิจกรรมการจัดการจัดหาเงิน 884.92 ล้านบาท ซึ่งทั้งหมดเกิดจากการลดลงของเงินเบิกเกินบัญชี และเงินกู้ยืมระยะสั้นจากสถาบันการเงิน

แหล่งที่มาของเงินทุน

หนี้สิน

ณ สิ้นปี 2550 บริษัทมีหนี้สินรวมเท่ากับ 633.71 ล้านบาท ลดลงจาก 1,836.42 ล้านบาท ในปี 2549 แบ่งออกเป็นหนี้สินหมุนเวียนจำนวน 633.71 ล้านบาทหรือคิดเป็นร้อยละ 42.57 ของรวมหนี้สินและส่วนของผู้ถือหุ้น ซึ่งมีรายละเอียดหลักๆ ประกอบด้วยเงินเบิกเกินบัญชีและเงินกู้ยืมระยะสั้นจากสถาบันการเงินจำนวน 535.67 ล้านบาท และเจ้าหนี้การค้า จำนวน 59.31 ล้านบาท โดยเงินเบิกเกินบัญชีและเงินกู้ยืมจากสถาบันการเงินเพื่อใช้เป็นเงินทุนหมุนเวียน ดังนั้นจะเห็นได้ว่าหนี้สินของบริษัทส่วนใหญ่เป็นหนี้สินระยะสั้นจากการใช้เงินทุนหมุนเวียน

ส่วนของผู้ถือหุ้น

ณ วันที่ 31 ธันวาคม 2550 บริษัทมีส่วนของผู้ถือหุ้นเท่ากับ 854.94 ล้านบาท ซึ่งเพิ่มขึ้น 418.20 ล้านบาทจากสิ้นปี 2549 สาเหตุของการเพิ่มขึ้นมาจากการเพิ่มทุนจดทะเบียนเรียกชำระแล้ว ของบริษัทจาก 300 ล้านบาท เป็น 400 ล้านบาท ในปี 2550 และส่วนเกินจากมูลค่าหุ้นสามัญจำนวน 191.48 ล้านบาท และมีกำไรสะสมยังไม่จัดสรรในปี 2550 เท่ากับ 251.31 ล้านบาท เพิ่มจาก 130.93 ล้านบาท ในปี 2549 ซึ่งเกิดจากการที่บริษัทมีกำไรสุทธิประจำปี 2550 จำนวน 126.72 ล้านบาท มีการกันสำรองตามกฎหมาย 12.15 ล้านบาท

โครงสร้างเงินทุนของบริษัทมีอัตราส่วนหนี้สินต่อส่วนของผู้ถือหุ้นลดลงจาก 4.20 ในปี 2549 เหลือ 0.74 เท่าในปี 2550

คำตอบแทนผู้สอบบัญชี

บริษัทว่าจ้าง บริษัท เอเอสที มาสเตอร์ จำกัด เป็นผู้สอบบัญชีของบริษัท โดยมีคำตอบแทนสำหรับการสอบบัญชีในปี 2550 เท่ากับ 570,000 บาท ซึ่งไม่มีการคิด ค่าธรรมเนียมอื่น และบริษัท เอเอสที มาสเตอร์ จำกัด ไม่เป็นบุคคลหรือกิจการที่เกี่ยวข้องกับบริษัท

ปัจจัยที่อาจมีผลต่อการดำเนินงานในอนาคต

1. จากการที่ภาครัฐออกมาตรการคุ้มครอง ผู้ผลิตในประเทศโดยการประกาศเก็บอากรชั่วคราวเหล็กแผ่นรีดร้อนชนิดเป็นม้วนและไม่เป็นม้วน ที่ภาครัฐออกมาเพื่อคุ้มครองผู้ผลิตในประเทศมีอายุ 5 ปี โดยจะสิ้นสุดการคุ้มครองในปี 2551 อาจจะทำให้ราคาเหล็กมีความผันผวนจากการทุ่มตลาดของผู้ผลิตต่างประเทศได้อีก ซึ่งอาจส่งผลกระทบต่อการทำงานของธุรกิจ
2. การลงทุนในโครงการในอนาคตตามแผนธุรกิจที่บริษัทวางไว้ คือ การซื้อทรัพย์สินเพื่อก่อสร้างอาคารโรงงาน และเครื่องจักรเพื่อตัดเหล็ก ซึ่งบริษัทคาดว่า การก่อสร้างรวมถึงการออกผลิตภัณฑ์ใหม่จะแล้วเสร็จภายในไตรมาส 2 ปี 2551 ซึ่งหากการก่อสร้างอาคารโรงงานและการติดตั้งเครื่องจักรล่าช้า จะทำให้บริษัทมีค่าใช้จ่ายค่าก่อสร้างเพิ่มสูงขึ้น รวมถึงในการผลิตผลิตภัณฑ์ใหม่ จะทำให้ต้นทุนการผลิตสูงขึ้น และอาจส่งผลกระทบต่อการทำงานของธุรกิจได้ หากบริษัทไม่สามารถดำเนินการตามแผนการขายที่วางไว้

อุมการเงิน

รายงานของผู็ลอบบัญชีรับอนุญาต

เสนอ คณะกรรมการและผู้ถือหุ้นของ บริษัท ไทยจันเมทัล จำกัด (มหาชน)

ข้าพเจ้าได้ตรวจสอบงบดุล ณ วันที่ 31 ธันวาคม 2550 และ 2549 งบกำไรขาดทุน งบแสดงการเปลี่ยนแปลง ส่วนของผู้ถือหุ้น และงบกระแสเงินสดสำหรับปีสิ้นสุดวันเดียวกันของแต่ละปีของ บริษัท ไทยจันเมทัล จำกัด (มหาชน) ซึ่งผู้บริหารของกิจการเป็นผู้รับผิดชอบต่อความถูกต้องและครบถ้วนของข้อมูลในงบการเงินเหล่านี้ ส่วนข้าพเจ้าเป็นผู้รับผิดชอบในการแสดงความเห็นต่องบการเงินดังกล่าวจากผลการตรวจสอบของข้าพเจ้า

ข้าพเจ้าได้ปฏิบัติตามตรวจสอบตามมาตรฐานการสอบบัญชีที่รับรองทั่วไป ซึ่งกำหนดให้ข้าพเจ้าต้องวางแผน และปฏิบัติงานเพื่อให้ได้ความเชื่อมั่นอย่างมีเหตุผลว่า งบการเงินแสดงข้อมูลที่ขัดต่อข้อเท็จจริงอันเป็นสาระสำคัญหรือไม่ การตรวจสอบรวมถึงการใช้วิธีการทดสอบหลักฐานประกอบรายการทั้งที่เป็นจำนวนเงินและการเปิดเผยข้อมูลในงบการเงิน การประเมินความเหมาะสมของหลักการบัญชีที่กิจการใช้และประมาณการเกี่ยวกับรายการทางการเงินที่เป็นสาระสำคัญซึ่งผู้บริหารเป็นผู้จัดทำขึ้น ตลอดจนการประเมินถึงความเหมาะสมของการแสดงรายการที่นำเสนอในงบการเงินโดยรวม ข้าพเจ้าเชื่อว่าการตรวจสอบดังกล่าวให้ข้อสรุปที่เป็นเกณฑ์อย่างเหมาะสมในการแสดงความเห็นของข้าพเจ้า

ข้าพเจ้าเห็นว่า งบการเงินข้างต้นนี้แสดงฐานะการเงิน ณ วันที่ 31 ธันวาคม 2550 และ 2549 ผลการดำเนินงาน และกระแสเงินสดสำหรับปีสิ้นสุดวันเดียวกันของแต่ละปีของ บริษัท ไทยจันเมทัล จำกัด (มหาชน) โดยถูกต้องตามที่ควรในสาระสำคัญตามหลักการบัญชีที่รับรองทั่วไป

(นายประดิษฐ์ รอดลอยทุกซ์)

ผู้สอบบัญชีรับอนุญาต เลขที่ 218

บริษัท เอเอสที มาสเตอร์ จำกัด

วันที่ 25 กุมภาพันธ์ 2551

งบดุล

บริษัท ไทยจิวเวลรี่ จำกัด (มหาชน)
ณ วันที่ 31 ธันวาคม 2550 และ 2549

	หมายเหตุ	บาท	
		2550	2549
สินทรัพย์			
สินทรัพย์หมุนเวียน			
เงินสดและรายการเทียบเท่าเงินสด	5	2,850,460.82	25,412,249.11
ลูกหนี้การค้า - บริษัทที่เกี่ยวข้องกัน	6, 15.2	24,712,139.19	6,341,651.26
- บริษัทอื่น	6	708,649,146.10	1,146,635,896.84
สินค้าคงเหลือ - สุทธิ	7	411,514,534.97	513,195,220.58
เงินจ่ายล่วงหน้าค่าสินค้า		216,679,900.29	424,741,597.52
ลูกหนี้กรมสรรพากร		5,833,681.64	41,124,109.89
สินทรัพย์หมุนเวียนอื่น		347,527.24	267,562.22
รวมสินทรัพย์หมุนเวียน		1,370,587,390.25	2,157,718,287.42
สินทรัพย์ไม่หมุนเวียน			
ที่ดิน อาคารและอุปกรณ์ - สุทธิ	8	117,545,735.56	114,932,557.27
เงินมัดจำ		518,000.00	510,000.00
รวมสินทรัพย์ไม่หมุนเวียน		118,063,735.56	115,442,557.27
รวมสินทรัพย์		1,488,651,125.81	2,273,160,844.69

หมายเหตุประกอบงบการเงินเป็นส่วนหนึ่งของงบการเงินนี้

DUCJ (ต่อ)

บริษัท ไทยจิวเวลล์ จำกัด (มหาชน)
ณ วันที่ 31 ธันวาคม 2550 และ 2549

บาท

	หมายเหตุ	2550	2549
หนี้สินและส่วนของผู้ถือหุ้น			
หนี้สินหมุนเวียน			
เงินเบิกเกินบัญชีและเงินกู้ยืมระยะสั้นจากสถาบันการเงิน	9	535,668,997.90	1,712,072,191.22
เจ้าหนี้การค้า - บริษัทที่เกี่ยวข้องกัน	15.2	146,514.80	-
- บริษัทอื่น		59,163,572.58	75,100,548.29
เงินรับล่วงหน้าค่าสินค้า - บริษัทที่เกี่ยวข้องกัน	15.2	107,879.00	22,500,146.39
- บริษัทอื่น		5,048,586.65	313,495.23
เจ้าหนี้ซื้อทรัพย์สิน		-	22,042.00
ภาษีเงินได้ค้างจ่าย		27,055,463.23	22,103,085.16
หนี้สินหมุนเวียนอื่น	10	6,522,536.19	4,311,534.52
รวมหนี้สินหมุนเวียน		633,713,550.35	1,836,423,042.81
ส่วนของผู้ถือหุ้น			
ทุนเรือนหุ้น - มูลค่าหุ้นละ 1 บาท			
ทุนจดทะเบียน			
หุ้นสามัญ 400,000,000 หุ้น		400,000,000.00	400,000,000.00
ทุนที่ออกและชำระแล้ว			
หุ้นสามัญ 400,000,000 หุ้น ณ วันที่ 31 ธันวาคม 2550			
และ หุ้นสามัญ 300,000,000 หุ้น ณ วันที่ 31 ธันวาคม 2549	11	400,000,000.00	300,000,000.00
ส่วนเกินมูลค่าหุ้นสามัญ	11	191,479,600.00	-
กำไรสะสม			
จัดสรรเพื่อสำรองตามกฎหมาย	12	12,150,000.00	5,808,055.51
ที่ยังไม่ได้จัดสรร		251,307,975.46	130,929,746.37
รวมส่วนของผู้ถือหุ้น		854,937,575.46	436,737,801.88
รวมหนี้สินและส่วนของผู้ถือหุ้น		1,488,651,125.81	2,273,160,844.69

หมายเหตุประกอบงบการเงินเป็นส่วนหนึ่งของงบการเงินนี้

งบกำไรขาดทุน

บริษัท ไทยจิวเวลล์ จำกัด (มหาชน)

สำหรับปีสิ้นสุดวันที่ 31 ธันวาคม 2550 และ 2549

บาท

	หมายเหตุ	2550	2549
รายได้			
รายได้จากการขาย		5,013,479,259.34	4,297,263,552.29
เงินรับชำระหนี้จากผู้บริหารแทนลูกหนี้การค้า	13	152,759,354.93	-
รายได้อื่น		15,410,009.78	3,278,705.42
รวมรายได้		5,181,648,624.05	4,300,542,257.71
ค่าใช้จ่าย			
ต้นทุนขาย		4,757,779,124.05	4,061,508,552.23
หนี้สงสัยจะสูญ	13	152,759,354.93	-
ค่าใช้จ่ายในการขายและบริหาร		46,918,615.40	37,827,761.10
รวมค่าใช้จ่าย		4,957,457,094.38	4,099,336,313.33
กำไรก่อนดอกเบี้ยจ่ายและภาษีเงินได้		224,191,529.67	201,205,944.38
ดอกเบี้ยจ่าย		(47,242,194.82)	(37,441,749.08)
ภาษีเงินได้		(50,229,161.27)	(47,603,085.16)
กำไรสุทธิ		126,720,173.58	116,161,110.14
กำไรต่อหุ้นขั้นพื้นฐาน			
กำไรสุทธิ		0.37	0.39
จำนวนหุ้นสามัญถัวเฉลี่ยถ่วงน้ำหนัก (หุ้น)		339,726,027.40	300,000,000.00

หมายเหตุประกอบงบการเงินเป็นส่วนหนึ่งของงบการเงินนี้

จบแสดงการเปลี่ยนแปลงส่วนของผู้ถือหุ้น

บริษัท ไทยจันเมทัล จำกัด (มหาชน)
สำหรับปีสิ้นสุดวันที่ 31 ธันวาคม 2550 และ 2549

หมายเหตุ	บาท				
	ทุนที่ออกและ ชำระแล้ว	ส่วนเกินมูลค่า หุ้นสามัญ	กำไรสะสม		รวม
			สำรองตาม กฎหมาย	ที่ยังไม่ได้จัดสรร	
ยอดคงเหลือ ณ วันที่ 1 มกราคม 2549	300,000,000.00	-	-	20,576,691.74	320,576,691.74
สำรองตามกฎหมาย	12	-	-	5,808,055.51	(5,808,055.51)
กำไรสุทธิ	-	-	-	116,161,110.14	116,161,110.14
ยอดคงเหลือ ณ วันที่ 31 ธันวาคม 2549	300,000,000.00	-	5,808,055.51	130,929,746.37	436,737,801.88
ยอดคงเหลือ ณ วันที่ 1 มกราคม 2550	300,000,000.00	-	5,808,055.51	130,929,746.37	436,737,801.88
เพิ่มทุน	11	100,000,000.00	-	-	100,000,000.00
ส่วนเกินมูลค่าหุ้นสามัญ	11	-	191,479,600.00	-	191,479,600.00
สำรองตามกฎหมาย	12	-	-	6,341,944.49	(6,341,944.49)
กำไรสุทธิ	-	-	-	126,720,173.58	126,720,173.58
ยอดคงเหลือ ณ วันที่ 31 ธันวาคม 2550	400,000,000.00	191,479,600.00	12,150,000.00	251,307,975.46	854,937,575.46

หมายเหตุประกอบงบการเงินเป็นส่วนหนึ่งของงบการเงินนี้

อัตรแลกเปลี่ยน

บริษัท ไทยจิวเวลล์ จำกัด (มหาชน)

สำหรับปีสิ้นสุดวันที่ 31 ธันวาคม 2550 และ 2549

บาท

	2550	2549
กระแสเงินสดจากกิจกรรมดำเนินงาน		
กำไรสุทธิ	126,720,173.58	116,161,110.14
รายการปรับกระทบกำไรสุทธิได้มาจาก (ใช้ไปใน) กิจกรรมดำเนินงาน		
กลับรายการค่าเพื่อการลดมูลค่าของสินค้าคงเหลือ	(1,117,033.53)	(5,573,976.86)
ค่าเสื่อมราคา	5,723,107.71	4,637,587.84
กำไรจากการดำเนินงานก่อนการเปลี่ยนแปลง		
ในสินทรัพย์และหนี้สินดำเนินงาน	131,326,247.76	115,224,721.12
สินทรัพย์ดำเนินงาน (เพิ่มขึ้น) ลดลง		
ลูกหนี้การค้า - บริษัทที่เกี่ยวข้องกัน	(18,370,487.93)	(5,922,151.10)
- บริษัทอื่น	437,986,750.74	(991,022,474.69)
สินค้าคงเหลือ	102,797,719.14	(123,081,565.91)
เงินจ่ายล่วงหน้าค่าสินค้า	208,061,697.23	(407,104,704.62)
ลูกหนี้กรมสรรพากร	35,290,428.25	(20,383,975.06)
สินทรัพย์หมุนเวียนอื่น	(79,965.02)	1,117,447.29
เงินมัดจำ	(8,000.00)	(510,000.00)
หนี้สินดำเนินงานเพิ่มขึ้น (ลดลง)		
เจ้าหนี้การค้า - บริษัทที่เกี่ยวข้องกัน	146,514.80	(1,311,097.00)
- บริษัทอื่น	(15,936,975.71)	26,289,324.01
เงินรับล่วงหน้าค่าสินค้า - บริษัทที่เกี่ยวข้องกัน	(22,392,267.39)	6,675,037.43
- บริษัทอื่น	4,735,091.42	4,990.06
ภาษีเงินได้ค้างจ่าย	4,952,378.07	13,810,338.74
หนี้สินหมุนเวียนอื่น	2,211,001.67	2,891,075.53
เงินสดสุทธิได้มาจาก (ใช้ไปใน) กิจกรรมดำเนินงาน	870,720,133.03	(1,383,323,034.20)
กระแสเงินสดจากกิจกรรมลงทุน		
เงินสดจ่ายเพื่อซื้อที่ดิน อาคารและอุปกรณ์ (ข้อมูลเปิดเผยเพิ่มเติม)	(8,358,328.00)	(85,271,179.28)
เงินสดสุทธิใช้ไปในกิจกรรมลงทุน	(8,358,328.00)	(85,271,179.28)

หมายเหตุประกอบงบการเงินเป็นส่วนหนึ่งของงบการเงินนี้

อัตรการแปลงเงินสด (ต่อ)

บริษัท ไทยจิวเวลรี่ จำกัด (มหาชน)
สำหรับปีสิ้นสุดวันที่ 31 ธันวาคม 2550 และ 2549

	บาท	
	2550	2549
กระแสเงินสดจากกิจกรรมจัดหาเงิน		
เงินเบิกเกินบัญชีและเงินกู้ยืมระยะสั้นจากสถาบันการเงินเพิ่มขึ้น (ลดลง)	(1,176,403,193.32)	1,481,562,531.56
เงินสดรับจากการเพิ่มทุน	291,479,600.00	-
เงินสดสุทธิได้มาจาก (ใช้ไปใน) กิจกรรมจัดหาเงิน	(884,923,593.32)	1,481,562,531.56
เงินสดและรายการเทียบเท่าเงินสดเพิ่มขึ้น (ลดลง) - สุทธิ	(22,561,788.29)	12,968,318.08
เงินสดและรายการเทียบเท่าเงินสด ณ วันต้นปี	25,412,249.11	12,443,931.03
เงินสดและรายการเทียบเท่าเงินสด ณ วันสิ้นปี	2,850,460.82	25,412,249.11
ข้อมูลกระแสเงินสดเปิดเผยเพิ่มเติม		
1. เงินสดจ่ายในระหว่างปี		
ดอกเบี้ยจ่าย	47,242,194.82	37,441,749.08
ภาษีเงินได้	45,276,783.20	33,792,743.42
2. ที่ดิน อาคารและอุปกรณ์		
รายละเอียดที่ดิน อาคารและอุปกรณ์ที่ได้มาระหว่างปีมีดังนี้		
ที่ดิน อาคารและอุปกรณ์ที่ได้มาระหว่างปี	8,336,286.00	44,830,821.28
ปรับปรุง เจ้าหน้าที่จากการซื้อที่ดิน อาคารและอุปกรณ์ลดลง	22,042.00	40,440,358.00
ที่ดิน อาคารและอุปกรณ์ที่ได้มาโดยการชำระเป็นเงินสด	8,358,328.00	85,271,179.28

หมายเหตุประกอบงบการเงินเป็นส่วนหนึ่งของงบการเงินนี้

หมายเหตุประกอบการเงิน

บริษัท ไทยจันเมทัล จำกัด (มหาชน)

สำหรับปีสิ้นสุดวันที่ 31 ธันวาคม 2550 และ 2549

1. ข้อมูลทั่วไป

บริษัท ไทยจันเมทัล จำกัด (มหาชน) ตั้งอยู่เลขที่ 7/4, 7/6 หมู่ที่ 1 ซอยบางบอน 5 ถนนเอกชัย ตำบลแคทราย อำเภอกระทุ่มแบน จังหวัดสมุทรสาคร

บริษัทดำเนินธุรกิจหลักในธุรกิจแปรรูปและจำหน่ายเหล็กรีดร้อนชนิดแผ่นและชนิดม้วน และเหล็กรูปพรรณต่างๆ

ตามมติที่ประชุมวิสามัญผู้ถือหุ้นเมื่อวันที่ 25 พฤษภาคม 2549 และวันที่ 13 มิถุนายน 2549 ของบริษัท ไทยจันเมทัล จำกัด มีมติเห็นชอบให้แปรสภาพบริษัท เป็นบริษัทมหาชนจำกัด โดยมีมติให้ใช้ชื่อจดทะเบียนของบริษัททั้งในภาษาไทยและภาษาอังกฤษภายหลังจากการแปรสภาพเป็นบริษัทมหาชน เป็น “บริษัท ไทยจันเมทัล จำกัด (มหาชน)” และ “THAI YUAN METAL PUBLIC COMPANY LIMITED” ตามลำดับ บริษัทได้จดทะเบียนแปรสภาพเป็นบริษัทมหาชนเมื่อวันที่ 3 กรกฎาคม 2549

บริษัทได้จดทะเบียนเป็นบริษัทจดทะเบียนในตลาดหลักทรัพย์แห่งประเทศไทยเมื่อวันที่ 9 สิงหาคม 2550 ณ วันที่ 31 ธันวาคม 2550 บริษัทมีพนักงานรวมทั้งสิ้น 138 คน (2549 : 141 คน)

2. มูลฐานสำหรับงบการเงินและหลักเกณฑ์ในการจัดทำงบการเงิน

บริษัทได้จัดทำขึ้นตามหลักการบัญชีที่รับรองทั่วไปภายใต้พระราชบัญญัติการบัญชี พ.ศ. 2543 ซึ่งหมายความถึงมาตรฐานการบัญชีที่ออกภายใต้พระราชบัญญัติวิชาชีพบัญชี พ.ศ. 2547 และตามข้อกำหนดของคณะกรรมการกำกับหลักทรัพย์และตลาดหลักทรัพย์ว่าด้วยการจัดทำและนำเสนอรายงานทางการเงินภายใต้พระราชบัญญัติหลักทรัพย์และตลาดหลักทรัพย์ พ.ศ. 2535

บริษัทได้จัดทำขึ้นโดยใช้เกณฑ์ราคาทุนเดิมในการวัดมูลค่าขององค์ประกอบของงบการเงิน ยกเว้นบางรายการตามที่อธิบายในนโยบายการบัญชี

เพื่อความสะดวกของผู้ใช้งบการเงินจึงได้มีการแปลงงบการเงินเป็นภาษาอังกฤษจากงบการเงินที่จัดทำเป็นภาษาไทย

3. การประกาศใช้มาตรฐานการบัญชีใหม่

สภาวิชาชีพบัญชีได้ออกประกาศสภาวิชาชีพบัญชีฉบับที่ 9/2550 ฉบับที่ 38/2550 และฉบับที่ 62/2550 เกี่ยวกับมาตรฐานการบัญชี โดยให้ใช้มาตรฐานการบัญชีใหม่ดังต่อไปนี้

ก) มาตรฐานการบัญชีที่มีผลบังคับใช้ในปัจจุบัน

ฉบับที่ 44 (ปรับปรุง 2550) งบการเงินรวมและงบการเงินเฉพาะกิจการ

ฉบับที่ 45 (ปรับปรุง 2550) เงินลงทุนในบริษัทร่วม

ฉบับที่ 46 (ปรับปรุง 2550) ส่วนได้เสียในการร่วมค้า

มาตรฐานการบัญชีข้างต้นให้ถือปฏิบัติกับงบการเงินสำหรับรอบระยะเวลาบัญชีที่เริ่มในหรือหลังวันที่ 1 มกราคม 2550 เป็นต้นไป อย่างไรก็ตาม มาตรฐานการบัญชีฉบับที่ 44 45 และ 46 ฉบับปรับปรุงใหม่ไม่มีผลกระทบต่องบการเงินเนื่องจากบริษัทไม่มีเงินลงทุนในบริษัทย่อยบริษัทร่วมและกิจการที่ควบคุมร่วมกัน

ข) มาตรฐานการบัญชีที่ยังไม่มีผลบังคับใช้ในปัจจุบัน

ฉบับที่ 25 (ปรับปรุง 2550) งบกระแสเงินสด

ฉบับที่ 29 (ปรับปรุง 2550) สัญญาเช่า

ฉบับที่ 31 (ปรับปรุง 2550) สินค้าคงเหลือ

ฉบับที่ 33 (ปรับปรุง 2550) ต้นทุนการกู้ยืม

ฉบับที่ 35 (ปรับปรุง 2550) การนำเสนองบการเงิน

3. ประกาศใช้มาตรฐานการบัญชีใหม่

- ฉบับที่ 39 (ปรับปรุง 2550) นโยบายการบัญชี การเปลี่ยนแปลงประมาณการทางบัญชีและข้อผิดพลาด
 ฉบับที่ 41 (ปรับปรุง 2550) งบการเงินระหว่างกาล
 ฉบับที่ 43 (ปรับปรุง 2550) การรวมธุรกิจ
 ฉบับที่ 49 (ปรับปรุง 2550) สัญญาก่อสร้าง
 ฉบับที่ 51 สินทรัพย์ไม่มีตัวตน

มาตรฐานการบัญชีข้างต้นให้ถือปฏิบัติกับงบการเงินสำหรับรอบระยะเวลาบัญชีที่เริ่มในหรือหลังวันที่ 1 มกราคม 2551 เป็นต้นไป ฝ่ายบริหารของบริษัทได้ประเมินแล้วเห็นว่ามาตรฐานการบัญชีฉบับดังกล่าวจะไม่มีผลกระทบต่อเป็นสาระสำคัญต่อ งบการเงินสำหรับปีที่เริ่มใช้มาตรฐานการบัญชีฉบับดังกล่าว

4. นโยบายการบัญชีที่สำคัญ

นโยบายการบัญชีที่สำคัญที่ใช้ในการจัดทำงบการเงินมีดังต่อไปนี้

4.1 การใช้ประมาณการ

การจัดทำงบการเงินให้สอดคล้องกับหลักการบัญชีที่รับรองทั่วไปในประเทศไทยต้องให้ฝ่ายบริหาร กำหนดประมาณการและข้อสมมติ ซึ่งมีผลกับตัวเลขของสินทรัพย์และหนี้สินที่รายงานไว้ในงบการเงิน การเปิดเผยข้อมูลสินทรัพย์ที่อาจเกิดขึ้นและหนี้สินที่อาจเกิดขึ้น ณ วันที่ในงบการเงินและตัวเลขรายได้และค่าใช้จ่ายในปีที่รายงานไว้ในงบการเงิน ดังนั้นผลที่เกิดจริงอาจต่างไปจากประมาณการ

4.2 เงินสดและรายการเทียบเท่าเงินสด

เงินสดและรายการเทียบเท่าเงินสด หมายถึง เงินสดและเงินฝากธนาคาร และเงินลงทุนระยะสั้น ที่มีสภาพคล่องสูงซึ่งถึงกำหนดจ่ายคืนภายในระยะเวลาไม่เกิน 3 เดือนนับจากวันที่ได้มาและไม่มีข้อจำกัดในการเบิกใช้

4.3 ลูกหนี้การค้า

ลูกหนี้การค้าแสดงด้วยมูลค่าตามใบแจ้งรายการ หักด้วยค่าเผื่อนี้สงสัยจะสูญซึ่งประมาณจากการสอบทานยอดคงเหลือ ณ วันสิ้นปี มูลค่าของค่าเผื่อนี้สงสัยจะสูญก็คือผลต่างระหว่างราคาตามบัญชีของลูกหนี้การค้าเมื่อเปรียบเทียบกับมูลค่าที่คาดว่าจะได้รับจากลูกหนี้การค้า หนี้สูญที่เกิดขึ้นในระหว่างปีตัดเป็นค่าใช้จ่ายเมื่อสามารถระบุได้

4.4 สินค้าคงเหลือ

สินค้าคงเหลือแสดงด้วยราคาทุนหรือมูลค่าสุทธิที่จะได้รับแล้วแต่ราคาใดจะต่ำกว่า ราคาทุนของสินค้าคำนวณโดยวิธีถ่วงเฉลี่ยถ่วงน้ำหนัก ต้นทุนของการซื้อประกอบด้วยราคาซื้อ และค่าใช้จ่ายทางตรงที่เกี่ยวข้องกับการซื้อสินค้านั้น เช่นค่าอากรขาเข้าและค่าขนส่ง หักด้วยส่วนลดและเงินที่ได้รับคืนจากการซื้อสินค้า ต้นทุนของสินค้าสำเร็จรูปประกอบด้วยค่าวัตถุดิบ ค่าแรงทางตรง ค่าใช้จ่ายอื่นทางตรง และค่าสูญหายในการผลิตซึ่งปันส่วนตามเกณฑ์การดำเนินงานตามปกติ มูลค่าสุทธิที่จะได้รับประมาณจากราคาที่คาดว่าจะขายได้ตามปกติของธุรกิจหักด้วยค่าใช้จ่ายที่จำเป็นเพื่อให้สินค้านั้นสำเร็จรูปและค่าใช้จ่ายในการขาย บริษัทบันทึกเท่าที่จำเป็นสำหรับบัญชีค่าเพื่อการลดมูลค่าของสินค้าเก่า ล้าสมัย หรือเสื่อมคุณภาพ

4.5 ที่ดิน อาคารและอุปกรณ์

ที่ดิน อาคาร และอุปกรณ์ รับรู้เมื่อเริ่มแรกตามราคาทุน หลังจากนั้นอาคารและอุปกรณ์แสดงด้วยราคาทุนหักด้วยค่าเสื่อมราคาสะสม

ค่าเสื่อมราคาคำนวณโดยวิธีเส้นตรง เพื่อลดราคาตามบัญชีของสินทรัพย์แต่ละชนิดตลอดประมาณการอายุการให้ประโยชน์ของสินทรัพย์ดังต่อไปนี้ ยกเว้นที่ดินซึ่งถือว่าประมาณการอายุการให้ประโยชน์ไม่มีจำกัด

อาคารและสิ่งปลูกสร้าง	20 ปี
เครื่องจักรและอุปกรณ์โรงงาน	5 - 10 ปี
เครื่องตกแต่ง และเครื่องใช้สำนักงาน	5 ปี
ยานพาหนะ	5 ปี

เมื่อมีการขายหรือเลิกใช้งานสินทรัพย์ กลุ่มบริษัทจะบันทึกตัดราคาทุนและค่าเสื่อมราคาสะสมของสินทรัพย์นั้นออกจากบัญชีและรับรู้ผลกำไรหรือขาดทุนจากการจำหน่ายสินทรัพย์เหล่านั้นในงบกำไรขาดทุน

ในกรณีที่ราคาตามบัญชีสูงกว่ามูลค่าที่คาดว่าจะได้รับคืนซึ่งคำนวณจากมูลค่าปัจจุบันของกระแสเงินสดที่คาดว่าจะเกิดในอนาคตจากการใช้สินทรัพย์อย่างต่อเนื่อง หรือจำนวนที่จะได้รับจากการจำหน่ายสินทรัพย์หักด้วยต้นทุนจากการจำหน่ายสินทรัพย์นั้นแล้วแต่จำนวนใดจะสูงกว่า ราคาตามบัญชีจะถูกปรับลดให้เท่ากับมูลค่าที่คาดว่าจะได้รับคืน

การซ่อมแซมและบำรุงรักษา จะรับรู้ในงบกำไรขาดทุนในระหว่างงวดบัญชีที่เกิดรายการขึ้น ต้นทุนของการปรับปรุงให้ดีขึ้นอย่างสำคัญจะถูกรวมไว้ในราคาตามบัญชีของสินทรัพย์เมื่อมีความเป็นไปได้ค่อนข้างแน่ที่ประโยชน์เชิงเศรษฐกิจในอนาคตที่จะไหลเข้าสู่บริษัทจะมีมูลค่าสูงเกินกว่ามาตรฐานการใช้ประโยชน์เดิมของสินทรัพย์ที่มีไว้ตั้งแต่นั้นเมื่อได้มาซึ่งสินทรัพย์ที่มีอยู่ในปัจจุบัน การปรับปรุงหลักจะถูกตัดค่าเสื่อมราคาตลอดอายุการให้ประโยชน์ที่เหลืออยู่ของสินทรัพย์ที่เกี่ยวข้อง ค่าซ่อมแซมและค่าบำรุงรักษารับรู้เป็นค่าใช้จ่ายในรอบระยะเวลาบัญชีที่เกิดขึ้น

กำไรขาดทุนจากการขายที่ดิน อาคาร และอุปกรณ์กำหนดขึ้นจากราคาตามบัญชี และได้รวมอยู่ในการคำนวณกำไรจากการดำเนินงาน

งานระหว่างก่อสร้างแสดงในราคาทุนโดยที่ยังไม่มีการตัดค่าเสื่อมราคาจนกระทั่งสินทรัพย์นั้นจะแล้วเสร็จและพร้อมที่จะใช้งานได้ตามวัตถุประสงค์

4.6 การด้อยค่าของสินทรัพย์

ที่ดิน อาคารและอุปกรณ์ และสินทรัพย์ที่ไม่เป็นสินทรัพย์ทางการเงิน จะมีการทบทวนการด้อยค่าเมื่อมีเหตุการณ์หรือสถานการณ์บ่งชี้ว่าราคาตามบัญชีอาจต่ำกว่ามูลค่าที่คาดว่าจะได้รับคืน รายการขาดทุนจากการด้อยค่าจะรับรู้เมื่อราคาตามบัญชีของสินทรัพย์สูงกว่ามูลค่าที่คาดว่าจะได้รับคืน ซึ่งมูลค่าที่คาดว่าจะได้รับคืนคือจำนวนที่สูงกว่าระหว่างราคาขายสุทธิเทียบกับมูลค่าจากการใช้ สินทรัพย์จะถูกจัดเป็นกลุ่มที่เล็กที่สุดซึ่งเป็นหน่วยที่ก่อให้เกิดกระแสเงินสดที่สามารถแยกออกมาได้ เพื่อวัตถุประสงค์ของการประเมินการด้อยค่า ณ วันที่ในงบดุล บริษัทต้องกลับบัญชีรายการขาดทุนจากด้อยค่าของสินทรัพย์ที่บริษัทรับรู้ในงวดก่อน เมื่อประมาณการที่ใช้กำหนดมูลค่าที่คาดว่าจะได้รับคืนได้เปลี่ยนแปลงไปภายหลังจากที่บริษัทได้รับรู้รายการขาดทุนจากการด้อยค่าแล้ว

4.7 การรับรู้รายได้

รายได้ประกอบด้วยมูลค่าตามใบส่งสินค้าที่ขายและบริการที่ให้โดยเป็นจำนวนเงินสุทธิจากภาษีขายรับคืนและส่วนลด รายได้จากการขายสินทรัพย์รับรู้เมื่อความเสี่ยงและผลตอบแทนที่เป็นสาระสำคัญของความเป็นเจ้าของสินค้าได้โอนไปยังผู้ซื้อแล้ว

รายได้ดอกเบี้ยรับรู้ตามเกณฑ์คงค้าง

4.8 กำไรต่อหุ้นขั้นพื้นฐาน

กำไรต่อหุ้นขั้นพื้นฐานคำนวณโดยการหารกำไรสุทธิสำหรับปีที่ เป็นของผู้ถือหุ้นสามัญ ด้วยจำนวนหุ้นสามัญ ถัวเฉลี่ยถ่วงน้ำหนักที่ถือโดยบุคคลภายนอกในระหว่างปี

4.9 การแปลงค่าเงินตราต่างประเทศ

บริษัทแปลงค่ารายการที่เป็นเงินตราต่างประเทศให้เป็นเงินบาทโดยใช้อัตราแลกเปลี่ยน ณ วันที่ที่เกิดรายการ และแปลงค่าสินทรัพย์และหนี้สินที่เป็นตัวเงินที่เป็นเงินตราต่างประเทศ ณ วันที่ในงบดุลให้เป็นเงินบาทโดยใช้อัตราแลกเปลี่ยน ณ วันที่ในงบดุล รายการกำไรและรายการขาดทุนที่เกิดจากรับหรือจ่ายชำระที่เป็นเงินตราต่างประเทศ และที่เกิดการแปลงค่าสินทรัพย์และหนี้สินที่เป็นตัวเงินดังกล่าว ได้บันทึกทันทีในงบกำไรขาดทุน

4.10 เครื่องมือทางการเงิน

สินทรัพย์ทางการเงินที่แสดงในงบดุลประกอบด้วย เงินสดและรายการเทียบเท่าเงินสด และลูกหนี้การค้า หนี้สินทางการเงินที่แสดงในงบดุลประกอบด้วย เจ้าหนี้การค้า เงินเบิกเกินบัญชีและเงินกู้ยืมระยะสั้นจากสถาบันการเงิน และเจ้าหนี้ซื้อทรัพย์สิน ซึ่งนโยบายการบัญชีเฉพาะสำหรับรายการแต่ละรายการได้เปิดเผยแยกไว้ในแต่ละหัวข้อที่เกี่ยวข้อง

บริษัทได้จัดให้มีเครื่องมืออนุพันธ์ทางการเงินซึ่งส่วนใหญ่เป็นสัญญาอัตราแลกเปลี่ยนล่วงหน้าเครื่องมือทางการเงินดังกล่าวได้รับรู้ในงบการเงิน

4.11 บุคคลหรือกิจการที่เกี่ยวข้องกัน

บุคคลหรือกิจการที่เกี่ยวข้องกันกับบริษัทหมายถึงบุคคลหรือกิจการที่มีอำนาจควบคุมบริษัท ถูกควบคุมโดยบริษัทไม่ว่าจะเป็นโดยทางตรงหรือทางอ้อม หรืออยู่ภายใต้การควบคุมเดียวกันกับบริษัท รวมถึงบริษัทที่ทำหน้าที่ถือหุ้น บริษัทย่อย และกิจการที่เป็นบริษัทย่อยในเครือเดียวกัน นอกจากนี้บุคคลหรือกิจการที่เกี่ยวข้องกันยังหมายรวมถึงบริษัทร่วมและบุคคลซึ่งถือหุ้นที่มีสิทธิออกเสียงไม่ว่าทางตรงหรือทางอ้อมและมีอิทธิพลอย่างเป็นสาระสำคัญกับบริษัท ผู้บริหารสำคัญ กรรมการหรือ พนักงานของบริษัท ตลอดจนทั้งสมาชิกในครอบครัวที่ใกล้ชิดกับบุคคลดังกล่าว และกิจการที่เกี่ยวข้องกับบุคคลเหล่านั้น

ในการพิจารณาความสัมพันธ์ระหว่างบุคคลหรือกิจการที่เกี่ยวข้องกันกับบริษัทแต่ละรายการ บริษัทคำนึงถึงเนื้อหาของความสัมพันธ์มากกว่ารูปแบบทางกฎหมาย

4.12 ประมาณการหนี้สิน

บริษัทจะบันทึกประมาณการหนี้สินเมื่อมีความเป็นไปได้ค่อนข้างแน่ของการเกิดภาระผูกพันในปัจจุบันตามกฎหมายหรือจากการอนุมานอันเป็นผลสืบเนื่องมาจากเหตุการณ์ในอดีต ภาระผูกพันดังกล่าวคาดว่าจะส่งผลให้ต้องเกิดการไหลออกของทรัพยากรเพื่อจ่ายชำระภาระผูกพันและจำนวนที่ต้องจ่ายสามารถประมาณการได้อย่างน่าเชื่อถือ รายการที่จะได้รับคืนบันทึกเป็นสินทรัพย์แยกต่างหากก็ต่อเมื่อการได้รับคืนคาดว่าจะได้รับอย่างแน่นอนเมื่อได้จ่ายชำระประมาณการหนี้สินไปแล้ว

5. เงินสดและรายการเทียบเท่าเงินสด

	บาท	
	2550	2549
เงินสด	295,441.00	152,522.00
เงินฝากออมทรัพย์	980.00	-
เงินฝากกระแสรายวัน	2,554,039.82	25,259,727.11
รวม	2,850,460.82	25,412,249.11

6. ลูกหนี้การค้า

	บาท	
	2550	2549
บริษัทที่เกี่ยวข้องกัน		
ลูกหนี้การค้า	24,400,870.19	5,161,435.39
เช็ครับลงวันที่ล่วงหน้า	311,269.00	1,180,215.87
รวมลูกหนี้การค้าบริษัทที่เกี่ยวข้องกัน	24,712,139.19	6,341,651.26
บริษัทอื่น		
ลูกหนี้การค้า	379,496,705.16	838,198,944.10
เช็ครับลงวันที่ล่วงหน้า	329,152,440.94	308,436,952.74
รวมลูกหนี้การค้าบริษัทอื่น	708,649,146.10	1,146,635,896.84

ลูกหนี้การค้า ณ วันที่ 31 ธันวาคม 2550 และ 2549 แยกตามอายุหนี้ที่ค้างชำระได้ดังนี้

	บาท	
	2550	2549
บริษัทที่เกี่ยวข้องกัน		
ยังไม่ถึงกำหนดชำระ	19,016,229.46	2,511,589.29
เกินกำหนด - ไม่เกิน 3 เดือน	5,695,909.73	3,830,061.97
รวม	24,712,139.19	6,341,651.26
บริษัทอื่น		
ยังไม่ถึงกำหนดชำระ	421,415,777.44	962,508,418.78
เกินกำหนด		
ไม่เกิน 3 เดือน	281,808,837.77	183,653,604.06
3 - 6 เดือน	2,308,832.68	473,874.00
6 - 12 เดือน	2,865,188.40	-
เกิน 12 เดือน	250,509.81	-
รวม	708,649,146.10	1,146,635,896.84

7. สินค้าคงเหลือ - สุทธิ

	บาท	
	2550	2549
สินค้าสำเร็จรูป	411,514,534.97	514,312,254.11
หัก ค่าเพื่อการลดมูลค่าของสินค้าคงเหลือ	-	(1,117,033.53)
สุทธิ	411,514,534.97	513,195,220.58

8. ที่ดิน อาคารและอุปกรณ์ - สุทธิ

	บาท						รวม
	ที่ดิน	อาคารและ สิ่งปลูกสร้าง	เครื่องจักรและ อุปกรณ์โรงงาน	เครื่องตกแต่ง และเครื่องใช้ สำนักงาน	ยานพาหนะ	งานระหว่าง ก่อสร้าง	
ณ วันที่ 31 ธันวาคม 2549							
ราคาทุน	70,816,000.00	56,559,584.30	30,148,923.23	5,106,569.42	2,244,511.41	1,687,292.37	166,562,880.73
หัก ค่าเสื่อมราคาสะสม	-	(21,427,611.15)	(24,419,729.81)	(3,616,317.64)	(2,166,664.86)	-	(51,630,323.46)
มูลค่าสุทธิตามบัญชี	70,816,000.00	35,131,973.15	5,729,193.42	1,490,251.78	77,846.55	1,687,292.37	114,932,557.27
รายการระหว่างปีสิ้นสุดวันที่ 31 ธันวาคม 2550							
มูลค่าสุทธิตามบัญชีต้นปี	70,816,000.00	35,131,973.15	5,729,193.42	1,490,251.78	77,846.55	1,687,292.37	114,932,557.27
บวก ซื้อสินทรัพย์	-	100,000.00	313,472.27	1,743,820.25	2,231,000.00	3,947,993.48	8,336,286.00
รับเข้า/โอนออก	-	3,755,221.08	-	1,216,300.29	-	(4,971,521.37)	-
หัก ค่าเสื่อมราคา	-	(2,983,376.57)	(1,512,842.39)	(927,506.27)	(299,382.48)	-	(5,723,107.71)
มูลค่าสุทธิตามบัญชีสิ้นปี	70,816,000.00	36,003,817.66	4,529,823.30	3,522,866.05	2,009,464.07	663,764.48	117,545,735.56
ณ วันที่ 31 ธันวาคม 2550							
ราคาทุน	70,816,000.00	60,414,805.38	30,462,395.50	8,066,689.96	4,475,511.41	663,764.48	174,899,166.73
หัก ค่าเสื่อมราคาสะสม	-	(24,410,987.72)	(25,932,572.20)	(4,543,823.91)	(2,466,047.34)	-	(57,353,431.17)
มูลค่าสุทธิตามบัญชี	70,816,000.00	36,003,817.66	4,529,823.30	3,522,866.05	2,009,464.07	663,764.48	117,545,735.56

ในระหว่างปี 2550 บริษัทได้ทำบันทึกข้อตกลงเปลี่ยนแปลงหลักประกันของเงินเบิกเกินบัญชีและเงินกู้ยืมระยะสั้นจากสถาบันการเงิน โดยการไถ่ถอนหลักทรัพย์ที่เป็นที่ดินพร้อมสิ่งปลูกสร้าง และเครื่องจักรของบริษัทและที่ดินของกรรมการ และกรรมการของบริษัทค้ำประกัน มาเป็นการทำหนังสือยืนยันกับสถาบันการเงิน เหล่านี้ว่าจะไม่นำทรัพย์สินของบริษัท ไปก่อภาระผูกพัน (Negative Pledge) แทน ดังนั้น ณ วันที่ 31 ธันวาคม 2550 ที่ดิน อาคาร และอุปกรณ์ของบริษัทจึงปลอดภาระค้ำประกัน

ณ วันที่ 31 ธันวาคม 2550 บริษัทมีเครื่องจักรและอุปกรณ์ซึ่งได้คิดค่าเสื่อมราคาสะสมไว้แล้วเต็มจำนวนแต่ยังใช้งานอยู่ โดยสินทรัพย์ดังกล่าวมีราคาทุนเป็นจำนวนเงิน 27.99 ล้านบาท (2549: จำนวนเงิน 25.25 ล้านบาท)

9. เงินเบิกเกินบัญชีและเงินกู้ยืมระยะสั้นจากสถาบันการเงิน

	อัตราดอกเบี้ย (ร้อยละ) ต่อปี		บาท	
	2550	2549	2550	2549
เงินเบิกเกินบัญชี	7.10 - 7.125	7.70 - 8.50	35,668,997.90	12,072,191.22
ตัวสัญญาใช้เงิน	3.72 - 3.82	5.70 - 5.85	500,000,000.00	1,700,000,000.00
รวม			535,668,997.90	1,712,072,191.22

ณ วันที่ 31 ธันวาคม 2550 บริษัทมีวงเงินสินเชื่อกับสถาบันการเงินหลายแห่ง ในวงเงินรวมประมาณ 3,015.00 ล้านบาท (31 ธันวาคม : 2,175.46 ล้านบาท)

เงินเบิกเกินบัญชีและเงินกู้ยืมระยะสั้นจากสถาบันการเงินเหล่านี้เป็นเงินกู้ยืมไม่มีหลักประกัน โดยบริษัทได้ทำหนังสือยืนยันกับสถาบันการเงินเหล่านี้ว่าจะไม่นำทรัพย์สินของบริษัทไปก่อภาระผูกพัน (Negative Pledge)

10. หนี้สินหมุนเวียนอื่น

	บาท	
	2550	2549
เจ้าหนี้อื่น	804,801.72	1,135,173.05
ค่าใช้จ่ายค้างจ่าย	5,312,161.36	2,780,032.50
อื่นๆ	405,573.11	396,328.97
รวม	6,522,536.19	4,311,534.52

11. ทุนเรือนหุ้น

ตามมติที่ประชุมวิสามัญผู้ถือหุ้นบริษัทเมื่อวันที่ 13 มิถุนายน 2549 ผู้ถือหุ้นมีมติเห็นชอบให้แปลงมูลค่าหุ้นจากมูลค่า ที่ตราไว้หุ้นละ 100 บาทเป็นมูลค่าหุ้นละ 1 บาท โดยเป็นหุ้นสามัญชนิดเดียวกัน จำนวน 300 ล้านหุ้น และมีมติให้เพิ่มทุนจดทะเบียนจากเดิม 300 ล้านบาท เป็น 400 ล้านบาท โดยจดทะเบียนเป็นหุ้นสามัญชนิดเดียวกันเป็นจำนวน 400 ล้านหุ้น มูลค่าหุ้นละ 1 บาท บริษัทได้จดทะเบียนการเปลี่ยนแปลงมูลค่าหุ้นและการเพิ่มทุนจดทะเบียนดังกล่าวกับกระทรวงพาณิชย์เมื่อวันที่ 3 กรกฎาคม 2549

ณ วันที่ 31 ธันวาคม 2550 หุ้นสามัญจดทะเบียนมีมูลค่าทั้งสิ้น 400 ล้านบาท แบ่งเป็นหุ้นสามัญจำนวน 400 ล้านหุ้น มูลค่าหุ้นละ 1 บาท (2549 : 400 ล้านบาท แบ่งเป็นหุ้นสามัญจำนวน 400 ล้านหุ้น มูลค่าหุ้นละ 1 บาท) หุ้นสามัญที่จดทะเบียนและเรียกชำระแล้วมีมูลค่าทั้งสิ้น 400 ล้านบาท แบ่งเป็นหุ้นสามัญ 400 ล้านหุ้น มูลค่าหุ้นละ 1 บาท (2549 : 300 ล้านบาท แบ่งเป็นหุ้นสามัญจำนวน 300 ล้านหุ้น มูลค่าหุ้นละ 1 บาท)

เมื่อวันที่ 9 สิงหาคม 2550 บริษัทได้ออกจำหน่ายหุ้นสามัญต่อบุคคลทั่วไปจำนวน 100,000,000 หุ้นในราคาหุ้นละ 3 บาท โดยภายหลังจากการออกหุ้นเพิ่มทุนดังกล่าว บริษัทจะมีทุนเรือนหุ้นที่ออกและเรียกชำระแล้วเพิ่มขึ้นจำนวน 100,000,000 บาท และมีส่วนเกินมูลค่าหุ้นสามัญสุทธิจากต้นทุนการจัดจำหน่ายหุ้นดังกล่าวเพิ่มขึ้นจำนวน 191,479,600 บาท

12. สำรองตามกฎหมาย

บริษัทได้จัดสรรสำรองตามกฎหมายตามพระราชบัญญัติบริษัทมหาชน จำกัด พ.ศ. 2535 ไม่น้อยกว่าร้อยละ 5 ของกำไรสุทธิประจำปีหักด้วยขาดทุนสะสม (ถ้ามี) จนกว่าสำรองจะมีจำนวนไม่น้อยกว่าร้อยละ 10 ของทุนจดทะเบียนของบริษัท สำรองตามกฎหมายไม่สามารถนำมาจ่ายปันผลได้

ในปี 2550 และ 2549 บริษัทได้จัดสรรเงินสำรองเพิ่มเติมเป็นจำนวนเงิน 6.34 ล้านบาท และ 5.80 ล้านบาท ตามลำดับ

13. เงินรับชำระหนี้จากผู้บริหารแทนลูกหนี้การค้า

เมื่อเดือนกุมภาพันธ์ 2550 บริษัทมีลูกหนี้การค้ารายหนึ่งซึ่งมีปัญหาในการชำระหนี้ จำนวน 152.8 ล้านบาท และบริษัทได้บันทึกค่าเผื่อหนี้สงสัยจะสูญสำหรับลูกหนี้รายดังกล่าวในงบการเงินสำหรับงวดสามเดือนสิ้นสุดวันที่ 31 มีนาคม 2550 (ฉบับแก้ไขใหม่) ต่อมาเมื่อวันที่ 29 มิถุนายน 2550 ผู้บริหารของบริษัทได้ชำระหนี้แทนลูกหนี้การค้ารายดังกล่าวทั้งจำนวน บริษัทจึงบันทึกเป็น “เงินรับชำระหนี้จากผู้บริหารแทนลูกหนี้การค้า” โดยแสดงเป็นรายได้ในงบกำไรขาดทุน

14. ข้อมูลทางการเงินจำแนกตามส่วนงาน

บริษัทดำเนินธุรกิจหลักในธุรกิจการแปรรูปและจำหน่าย เหล็กชนิดต่างๆ โดยดำเนินธุรกิจในส่วนภูมิศาสตร์เดียวคือในประเทศไทย จึงไม่ได้มีการเสนอข้อมูลทางการเงินจำแนกตามส่วนงานในงบการเงินนี้

15. รายการกับบุคคลหรือกิจการที่เกี่ยวข้องกัน

15.1 ลักษณะความสัมพันธ์

	ลักษณะความสัมพันธ์	
	2550	2549
บริษัท ไทยจวัน เอทานอล จำกัด (มหาชน)	ผู้ถือหุ้นร่วมกัน	ผู้ถือหุ้นร่วมกัน
บริษัท ไทผิง เอทานอล จำกัด	ผู้ถือหุ้นร่วมกัน	ผู้ถือหุ้นร่วมกัน
บริษัท คิมจวัน เอ็นเตอร์ไพรส์ จำกัด	ผู้ถือหุ้นร่วมกัน	ผู้ถือหุ้นร่วมกัน
บริษัท คิมเฮงโลหะ จำกัด	เป็นญาติสนิทของกรรมการ	เป็นญาติสนิทของกรรมการ
บริษัท คิมจัสตีล จำกัด	เป็นญาติสนิทของกรรมการ	เป็นญาติสนิทของกรรมการ
บริษัท คิมเส็งคำเหล็ก จำกัด	เป็นญาติสนิทของกรรมการ	เป็นญาติสนิทของกรรมการ
บริษัท คิมชัย สตีล จำกัด	เป็นญาติสนิทของกรรมการ	เป็นญาติสนิทของกรรมการ
บริษัท วี.พี.ไวร์เมช จำกัด	เป็นญาติสนิทของกรรมการ	เป็นญาติสนิทของกรรมการ
บริษัท นำไถ่ สตีล จำกัด	เป็นญาติสนิทของกรรมการ	เป็นญาติสนิทของกรรมการ
บริษัท มหาชัยเหล็กพัฒนา จำกัด	เป็นญาติสนิทของกรรมการ	เป็นญาติสนิทของกรรมการ
บริษัท เมทัล อินเตอร์ จำกัด	เป็นญาติสนิทของกรรมการ	เป็นญาติสนิทของกรรมการ
บริษัท มหาชัยศูนย์รวมเหล็ก จำกัด	เป็นญาติสนิทของกรรมการ	เป็นญาติสนิทของกรรมการ
คุณรัตนา จิระพงษ์ตระกูล	กรรมการและผู้ถือหุ้น	กรรมการและผู้ถือหุ้น

รายการระหว่างบริษัทกับบริษัทและบุคคลที่เกี่ยวข้องกัน มีนโยบายการคิดราคา ดังนี้

นโยบายราคา

ขายสินค้า	ราคาปกติธุรกิจเท่ากับราคา que คิดกับคู่ค้ารายอื่น
ซื้อสินค้า	ราคาปกติธุรกิจเท่ากับราคาที่ได้รับจากคู่ค้ารายอื่น
เงินรับชำระหนี้จากผู้บริหารแทนลูกหนี้การค้า	ตามยอดคงเหลือของลูกหนี้ซึ่งค้าประกันโดยผู้บริหาร

15.2 ยอดคงเหลือระหว่างบริษัทกับบุคคลและบริษัทที่เกี่ยวข้องกัน

ยอดคงเหลือระหว่างบริษัทกับบุคคลและบริษัทที่เกี่ยวข้องกัน ณ วันที่ 31 ธันวาคม 2550 และ 2549 มีดังนี้

	บาท	
	2550	2549
ลูกหนี้การค้า		
บริษัท ไทยจวัน เอทานอล จำกัด (มหาชน)	559,553.26	97,248.63
บริษัท ไทผิง เอทานอล จำกัด	2,207,614.35	-
บริษัท คิมเฮงโลหะ จำกัด	21,087,419.24	4,400,947.88
บริษัท คิมเส็งคำเหล็ก จำกัด	-	13,507.03
บริษัท วี.พี.ไวร์เมช จำกัด	-	235,590.56
บริษัท คิมชัย สตีล จำกัด	857,552.34	1,594,357.16
รวม	24,712,139.19	6,341,651.26
เจ้าหนี้การค้า		
บริษัท คิมจวัน เอ็นเตอร์ไพรส์ จำกัด	684.80	-
บริษัท วี.พี.ไวร์เมช จำกัด	145,830.00	-
รวม	146,514.80	-
เงินรับล่วงหน้าค่าสินค้า		
บริษัท วี.พี.ไวร์เมช จำกัด	-	12,277,353.47
บริษัท นำไถ่ สตีล จำกัด	107,879.00	10,222,792.92
รวม	107,879.00	22,500,146.39

15.3 รายได้และค่าใช้จ่ายระหว่างบริษัทกับบุคคลและบริษัทที่เกี่ยวข้องกัน

รายได้และค่าใช้จ่ายระหว่างบริษัทกับบุคคลและบริษัทที่เกี่ยวข้องกันสำหรับปีสิ้นสุดวันที่ 31 ธันวาคม 2550 และ 2549 มีดังนี้

	บาท	
	2550	2549
รายได้จากการขายสินค้า		
บริษัท ไทยง้วน เอทานอล จำกัด (มหาชน)	3,950,500.19	681,179.80
บริษัท ไท่ตึง เอทานอล จำกัด	6,345,809.62	-
บริษัท คิมเฮงโลหะ จำกัด	122,445,451.14	18,101,801.67
บริษัท วี.พี.ไวร์เมช จำกัด	80,515,237.52	88,953,935.17
บริษัท นำได้ สตีล จำกัด	125,603,049.64	136,435,816.13
บริษัท มหาชัยศูนย์รวมเหล็ก จำกัด	90,360.50	33,660.00
บริษัท คิมชัย สตีล จำกัด	6,600,537.87	4,768,922.26
บริษัท คิมเส็งคำเหล็ก จำกัด	11,094,923.00	1,122,823.34
รวม	356,645,869.48	250,098,138.37
เงินรับชำระหนี้จากผู้บริหารแทนลูกหนี้การค้า		
คุณรัตนา จิระพงษ์ตระกูล	152,759,354.93	-
ซื้อวัตถุดิบและสินค้า		
บริษัท คิมง้วน เอ็นเตอร์ไพรส์ จำกัด	138,861.22	-
บริษัท คิมเส็งคำเหล็ก จำกัด	5,968,713.00	12,833,731.90
บริษัท วี.พี.ไวร์เมช จำกัด	1,098,440.10	992,020.50
บริษัท นำได้ สตีล จำกัด	8,694,968.00	-
บริษัท มหาชัยเหล็กพัฒนา จำกัด	-	1,451,360.30
บริษัท มหาชัยศูนย์รวมเหล็ก จำกัด	-	57,993,488.00
บริษัท เมทัล อินเตอร์ จำกัด	349,330.50	1,249,749.60
บริษัท คิมจิวสตีล จำกัด	-	917,781.31
รวม	16,250,312.82	75,438,131.61

16. กำไรจากการดำเนินงาน

รายการบางรายการที่รวมอยู่ในการคำนวณกำไรจากการดำเนินงาน สามารถนำมาแยกตามลักษณะได้ดังนี้

	บาท	
	2550	2549
ค่าเสื่อมราคาอาคารและอุปกรณ์	5,723,107.71	4,637,587.84
ค่าใช้จ่ายเกี่ยวกับพนักงาน	25,765,644.99	22,770,687.26
กลับรายการค่าเพื่อการลดมูลค่าของสินค้าคงเหลือ	1,117,033.53	(5,573,976.86)
เงินรับชำระหนี้จากผู้บริหารแทนลูกหนี้การค้า	152,759,354.93	-
หนี้สงสัยจะสูญ	152,759,354.93	-

17. เครื่องมือทางการเงิน

บริษัทต้องเผชิญกับความเสี่ยงทางการเงินที่สำคัญ ได้แก่ ความเสี่ยงจากอัตราดอกเบี้ย ความเสี่ยงจากอัตราแลกเปลี่ยน และความเสี่ยงด้านการให้สินเชื่อ บริษัทมีนโยบายบริหารความเสี่ยงดังนี้

ก) ความเสี่ยงจากอัตราดอกเบี้ย

บริษัทมีความเสี่ยงจากอัตราดอกเบี้ยเนื่องจากมีเงินฝากและมีหนี้สินกับสถาบันการเงิน อย่างไรก็ตาม เนื่องจากสินทรัพย์และหนี้สินทางการเงินดังกล่าวส่วนใหญ่จัดอยู่ในประเภทระยะสั้นบริษัทเชื่อว่าความผันผวนของอัตราดอกเบี้ยในตลาดในอนาคตจะไม่ส่งผลกระทบต่อผลการดำเนินงานและกระแสเงินสดของบริษัท ดังนั้นบริษัทจึงมิได้ใช้ตราสารอนุพันธ์ทางการเงินเพื่อป้องกันความเสี่ยงดังกล่าว

ข) ความเสี่ยงจากอัตราแลกเปลี่ยน

ความเสี่ยงจากอัตราแลกเปลี่ยนของบริษัทเกิดจากการซื้อบางส่วนของบริษัทเป็นการซื้อโดยได้จ่ายเงินเป็นสกุลเงินต่างประเทศ บริษัทได้ลดความเสี่ยงดังกล่าวโดยบริษัทได้ทำสัญญาขายเงินตราต่างประเทศล่วงหน้าเป็นครั้งคราวตามความจำเป็น

ณ วันที่ 31 ธันวาคม 2550 บริษัทไม่มีหนี้สินที่เป็นเงินตราต่างประเทศ

ค) ความเสี่ยงด้านการให้สินเชื่อ

บริษัทมีความเสี่ยงด้านการให้สินเชื่อที่เกี่ยวข้องกับลูกค้า อย่างไรก็ตามเนื่องจาก บริษัทมีฐานของลูกค้าที่หลากหลายและมีจำนวนมาก ราย ดังนั้นบริษัทจึงไม่คาดว่าจะได้รับความเสียหายอย่างมีสาระสำคัญจากการเก็บหนี้จากลูกหนี้เหล่านั้น บริษัทได้ประเมินค่าเพื่อหนี้สงสัยจะสูญโดยอาศัยการประเมินผลของฝ่ายบริหารเกี่ยวกับความสามารถในการชำระหนี้ของลูกค้าที่ค้างอยู่ ณ วันสิ้นปี

ง) มูลค่ายุติธรรม

ราคาตามบัญชีของสินทรัพย์และหนี้สินทางการเงิน อันได้แก่ เงินสดและเงินฝากธนาคาร ลูกหนี้การค้าและเจ้าหนี้การค้า ลูกหนี้อื่นและเจ้าหนี้อื่น เงินเบิกเกินบัญชี และเงินกู้ยืมระยะสั้นจากสถาบันการเงินมีมูลค่าใกล้เคียงกับมูลค่ายุติธรรม

18. ภาวะผูกพันและหนี้สินที่อาจเกิดขึ้น

ณ วันที่ 31 ธันวาคม 2550 บริษัทมีภาวะผูกพันและหนี้สินที่อาจเกิดขึ้นในภาพหน้า ดังนี้

- บริษัทมีภาวะผูกพันเกี่ยวกับสัญญาก่อสร้างและติดตั้งเครื่องจักร เป็นจำนวนเงิน 0.74 ล้านบาท
- หนังสือค้ำประกันที่ออกโดยธนาคาร เพื่อค้ำประกันการจ่ายชำระค่าใช้ไฟฟ้าและระบบสาธารณูปโภคของบริษัทเป็นจำนวนเงิน 0.46 ล้านบาท

19. เหตุการณ์ภายหลังวันที่ในงบการเงิน

เมื่อวันที่ 3 มกราคม 2551 ที่ประชุมคณะกรรมการบริษัทได้มีมติอนุมัติจัดตั้งบริษัท ไทยจวันลอจิสติกส์ จำกัด ซึ่งเป็นบริษัทย่อย ที่บริษัทถือหุ้นในสัดส่วนร้อยละ 80 เพื่อดำเนินธุรกิจขนส่งสินค้า บริษัทย่อยดังกล่าวได้จดทะเบียนกับกระทรวงพาณิชย์ เมื่อวันที่ 21 มกราคม 2551

20. การอนุมัติงบการเงิน

งบการเงินนี้ได้รับอนุมัติให้ออกโดยคณะกรรมการของบริษัทเมื่อวันที่ 25 กุมภาพันธ์ 2551

เอกสารแนบ 1

รายละเอียดเกี่ยวกับกรรมการและผู้บริหาร

รายละเอียดเกี่ยวกับผู้บริหารและผู้มีอำนาจควบคุมของบริษัท

ชื่อ-นามสกุล ตำแหน่ง	อายุ (ปี)	คุณวุฒิการศึกษา	สัดส่วนการ ถือหุ้นในบริษัท (%)	ความสัมพันธ์ทางครอบครัว ระหว่างผู้บริหาร	ช่วงเวลา	ประวัติการทำงาน ตำแหน่งและสถานที่
1. นายภาณุ จารุพิรุฬห์	60	- Bachelor's degree of Mechanical Engineering, Xian Jiaotong University - Bachelor's degree of International Business, Hunan University ผ่านการอบรม Director Accreditation Program (DAP) รุ่นที่ 54	7.50	สามีของนางสาวรัตนา	2534-ปัจจุบัน 2545-ปัจจุบัน 2549-ปัจจุบัน	ประธานกรรมการ บริษัท ไทยง้วนเมทัล จำกัด (มหาชน) ประธานกรรมการบริหาร และกรรมการ บริษัท ไทยง้วน เอทานอล จำกัด (มหาชน) กรรมการ บริษัท ไซฟิง เอทานอล จำกัด
2. นางสาวรัตนา จิระพงษ์ตระกูล	57	ประถมศึกษาปีที่ 4 โรงเรียนสตรีศรีทูลดา ผ่านการอบรม Director Accreditation Program (DAP) รุ่นที่ 54	30.00	มารดาของนายบุญชัย	2534-ปัจจุบัน 2545-ปัจจุบัน 2545-ปัจจุบัน	ประธานกรรมการบริหาร บริษัท ไทยง้วนเมทัล จำกัด (มหาชน) กรรมการ บริษัท ไทยง้วน เอทานอล จำกัด (มหาชน) กรรมการ บริษัท ไซฟิง เอทานอล จำกัด (มหาชน)
3. นายบุญชัย จิระพงษ์ตระกูล	38	year 12, Brisbane International College Australia ผ่านการอบรม Director Accreditation Program (DAP) รุ่นที่ 54 ผ่านการอบรม Director Certification Program (DCP) รุ่นที่ 79	7.50	บุตรของนางสาวรัตนา	2534-ปัจจุบัน 2549-ปัจจุบัน 2549-ปัจจุบัน	กรรมการผู้จัดการ บริษัท ไทยง้วนเมทัล จำกัด (มหาชน) กรรมการ บริษัท ไทยง้วน เอทานอล จำกัด (มหาชน) กรรมการ บริษัท ไซฟิง เอทานอล จำกัด

ชื่อ-นามสกุล ตำแหน่ง	อายุ (ปี)	คุณวุฒิการศึกษา	สัดส่วนการ ถือหุ้นในบริษัท (%)	ความสัมพันธ์ทางครอบครัว ระหว่างผู้บริหาร	ช่วงเวลา	ประวัติการทำงาน ตำแหน่งและสถานที่
4. นายบุญเชิด สันต์พานิช	39	year 12 W.A.I.C Western Australia International College ผ่านการอบรม Director Accreditation Program (DAP) รุ่นที่ 54	4.25	น้องชายของนายบุญชัย	2549-ปัจจุบัน 2545-ปัจจุบัน 2549-ปัจจุบัน	กรรมการ บริษัท ไทยวันเมทัล จำกัด (มหาชน) กรรมการผู้จัดการ บริษัท ไทยวัน เอทานอล จำกัด (มหาชน) กรรมการ บริษัท ไทฟิง เอทานอล จำกัด
5. นางสาวเรฐิดา จิระเดชดำรง	30	ปริญญาโท - MBA Thunderbird, school of global management ผ่านการอบรม Director Accreditation Program (DAP) รุ่นที่ 62	-	ภรรยาของนายบุญชัย	2550-ปัจจุบัน	กรรมการ บริษัท ไทยวันเมทัล จำกัด (มหาชน)
6. นายประจวบ ไชยสาส์น	63	คุณวุฒิบัณฑิตศึกษาด้านบริหาร รัฐศาสตรบัณฑิต มหาวิทยาลัยธรรมศาสตร์ ผ่านการอบรม Director Accreditation Program (DAP) รุ่นที่ 54 ผ่านการอบรม Director Certification Program (DCP) รุ่นที่ 83	ไม่มี	-	2549-ปัจจุบัน 2549-ปัจจุบัน 2549-ปัจจุบัน 2544-2549 2541-2543 2539-2540	ประธานกรรมการตรวจสอบ บริษัท ไทยวันเมทัล จำกัด (มหาชน) ประธานกรรมการ และประธานกรรมการตรวจสอบ บริษัท ไทยวัน เอทานอล จำกัด (มหาชน) กรรมการ บริษัท ไทฟิง เอทานอล จำกัด ผู้แทนการค้าไทย รัฐมนตรีว่าการทบวงมหาวิทยาลัย รัฐมนตรีว่าการกระทรวงการต่างประเทศ

ชื่อ-นามสกุล ตำแหน่ง	อายุ (ปี)	คุณวุฒิการศึกษา	สัดส่วนการ ถือหุ้นในบริษัท (%)	ความสัมพันธ์ทางครอบครัว	ช่วงเวลา	ประวัติการทำงาน ตำแหน่งและสถานที่
7. นายประจัน เจริญนันท์	65	Master of Public Administration (MPA) Indiana University รัฐศาสตร์บัณฑิต มหาวิทยาลัยธรรมศาสตร์ ผ่านการอบรม Director Accreditation Program (DAP) รุ่นที่ 54 ผ่านการอบรม Director Certification Program (DCP) รุ่นที่ 81	ไม่มี	-	2549-ปัจจุบัน 2549 2543 2542	กรรมการตรวจสอบ บริษัท ไทยวันเมทัล จำกัด (มหาชน) กรรมการ บริษัท กสท โทรคมนาคม จำกัด (มหาชน) รองผู้จัดการ การสื่อสารแห่งประเทศไทย (แผนงานและการตลาด) รองผู้จัดการ การสื่อสารแห่งประเทศไทย (นโยบายและแผนงาน) กรรมการตรวจสอบ บริษัท ไทยวันเมทัล จำกัด (มหาชน) ผู้จัดการ
8. นางสิบลว ทัดน์พันธุ์	61	นิติศาสตรบัณฑิต มหาวิทยาลัย ธรรมศาสตร์ บัญชีบัณฑิต มหาวิทยาลัยธรรมศาสตร์ ผ่านการอบรม Director Accreditation Program (DAP) รุ่นที่ 55 ผ่านการอบรม Director Certification Program (DCP) รุ่นที่ 79 Audit Committee Program (ACP) รุ่นที่ 17	ไม่มี	-	2549-ปัจจุบัน 2541-ปัจจุบัน	กรรมการตรวจสอบ บริษัท ไทยวันเมทัล จำกัด (มหาชน) ผู้จัดการ สหกรณ์ออมทรัพย์มหาวิทยาลัยมหิดล จำกัด
9. นางสาวสร้อยสนีย์ ไชกิจภิญโญ	46	ปริญญาโทบริหารธุรกิจ สาขาการเงิน มหาวิทยาลัยศรีปทุม	ไม่มี	-	2550-ปัจจุบัน	ผู้จัดการฝ่ายบัญชีและการเงิน บริษัท ไทยวันเมทัล จำกัด (มหาชน)
10. นายสงวน ชัยชูสอน	57	อนุปริญญา เอกบัญชี วิทยาลัยกรุงเทพมหานคร	ไม่มี	-	2545-ปัจจุบัน	ผู้จัดการฝ่ายการตลาด บริษัท ไทยวันเมทัล จำกัด (มหาชน)
11. นายศิลา หวังพระระ	35	บริหารธุรกิจ สาขาการตลาด มหาวิทยาลัยสยาม	ไม่มี	-	2538-ปัจจุบัน	ผู้จัดการฝ่ายการผลิต บริษัท ไทยวันเมทัล จำกัด (มหาชน)
12. นายประเสริฐสุข นัตไธสง	35	มัธยมศึกษาปีที่ 3 โรงเรียนกุสุมาลย์พิทยาคม	ไม่มี	-	2539-ปัจจุบัน	ผู้จัดการฝ่ายจัดซื้อ บริษัท ไทยวันเมทัล จำกัด (มหาชน)